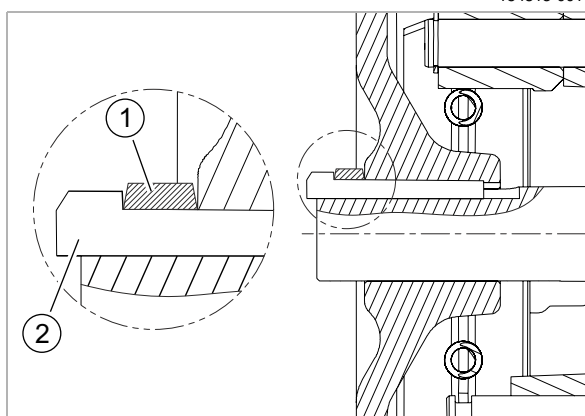


8

154813-001



9

154812-001

- Выбить шпонку с головкой (2) посредством инструмента для вытягивания шпонок (1).
- Проследить затем, чтобы инструмент для вытягивания шпонок был вставлен в соответствии с показанным на изображении.

Монтаж

Шпонка с головкой (1) поставляется как запасная деталь только в виде заготовки, ее следует подогнать путем фрезерования или шлифовки.

85675-002-Released



ОСТОРОЖНО!

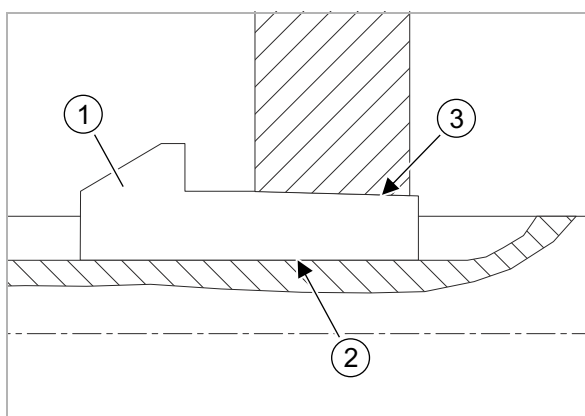
Приложение слишком большого усилия при установке шпонки с головкой.

Повреждение соединения посредством шпонки с головкой.

Невозможно снять шпонку с головкой.

- Шпонку с головкой забивать осторожно посредством подходящего, не слишком тяжелого молотка.

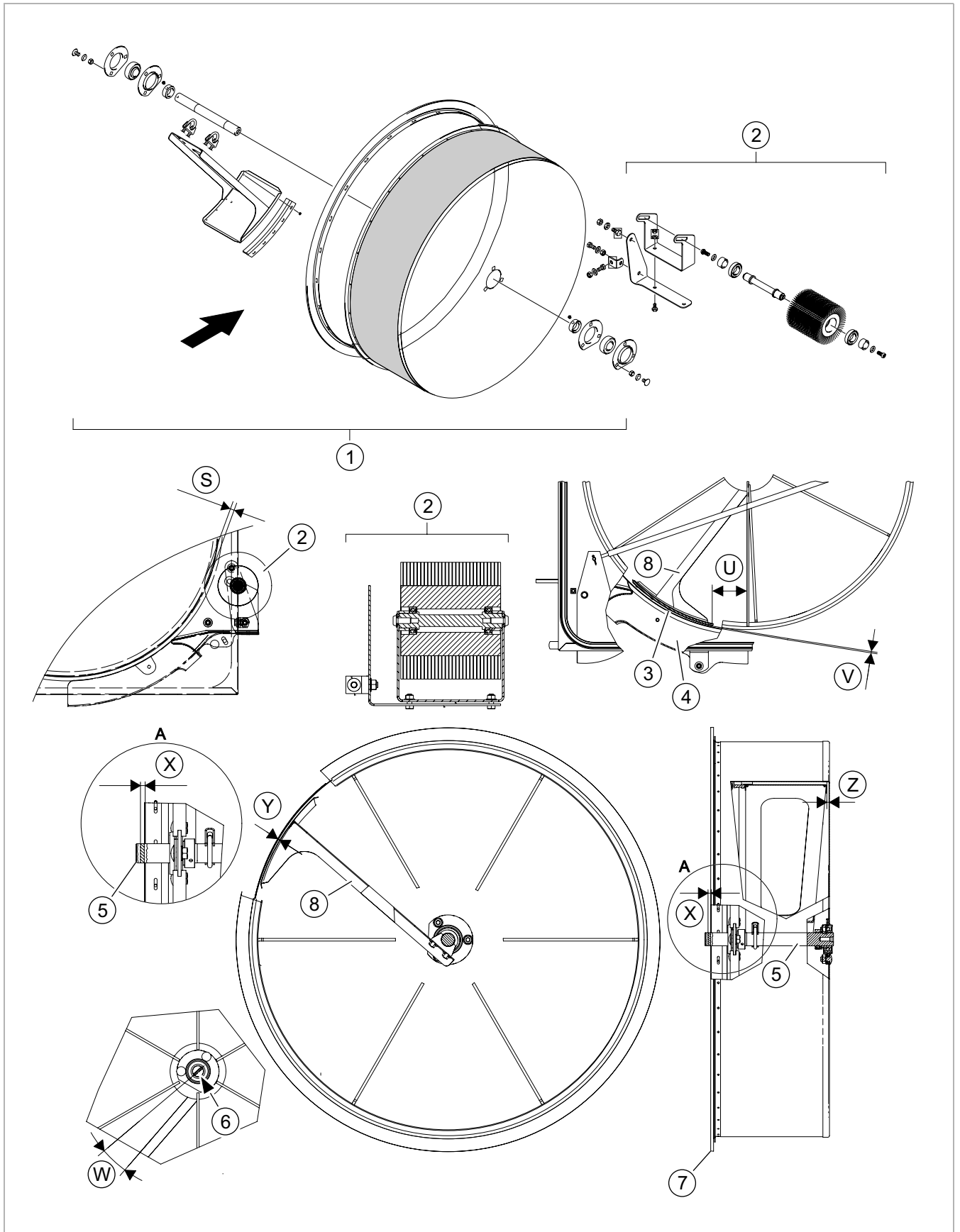
10



154492-001

- Подходящим образом зашлифовать поверхность (2) шпонки с головкой (1).
- Обработка поверхности (3) **не** допускается.
- Вал, ступицу и шпоночную канавку перед монтажом очистить от жиров, краски и ржавчины.

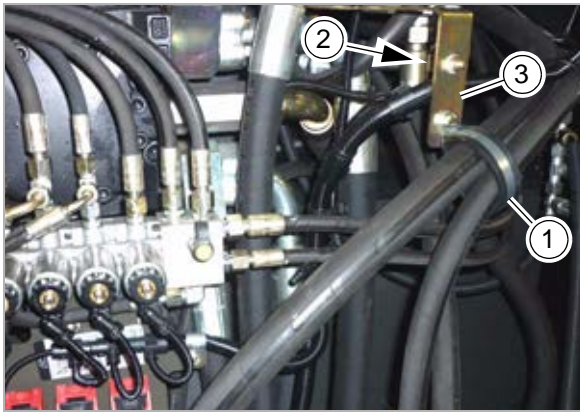
Вращающееся устройство отсоса на радиаторе



Обзор

142628-001

353



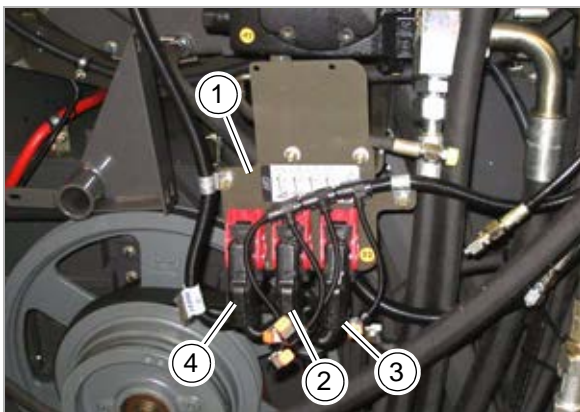
Исполнение с двигателем Mercedes-Benz

42666-001

496

Исполнение с двигателем Mercedes-Benz:

- Открутить хомутики (1) и (2).
- Снять держатель (3).

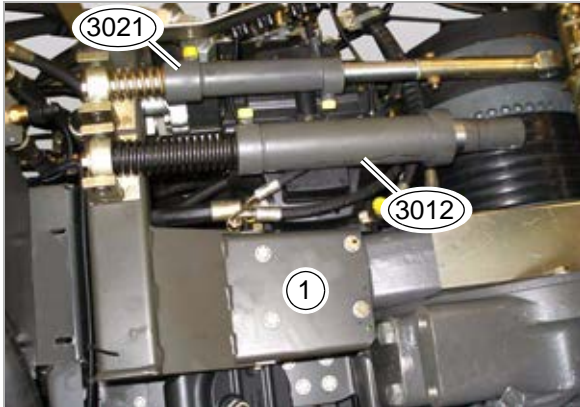


39695-001

497

Исполнение с двигателем Mercedes-Benz:

- Открутить штекерную планку (1) от рамы машины и отложить в сторону.
Обратить внимание! Штекерные соединения **не** разъединять.
- Пометить штекеры (2 - 4), разблокировать и отсоединить.
- Пометить розетки штекеров (2) и (3) и открутить.



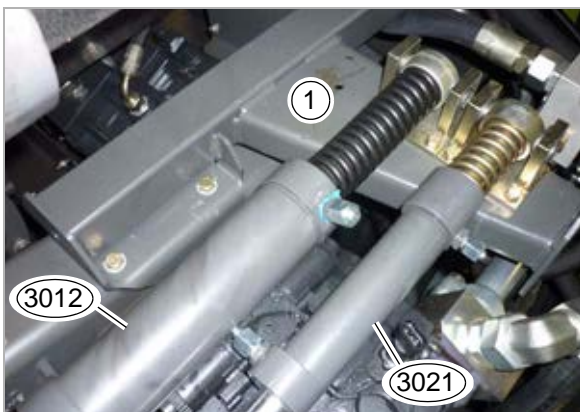
Исполнение с двигателем CATERPILLAR

43343-001

498

Исполнение с двигателем CATERPILLAR:

- Снять держатель (1) с гидравлическими цилиндрами (3012) и (3021).



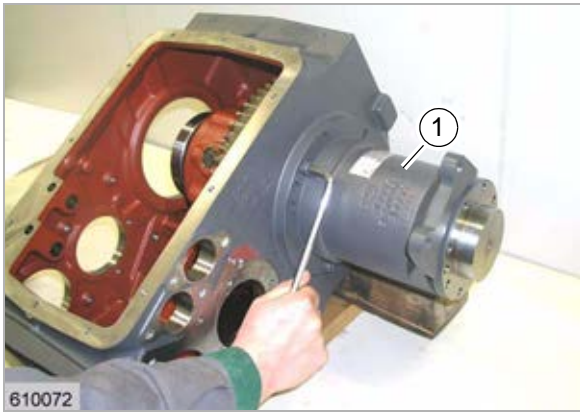
Исполнение с двигателем Mercedes-Benz

42672-001

499

Исполнение с двигателем Mercedes-Benz:

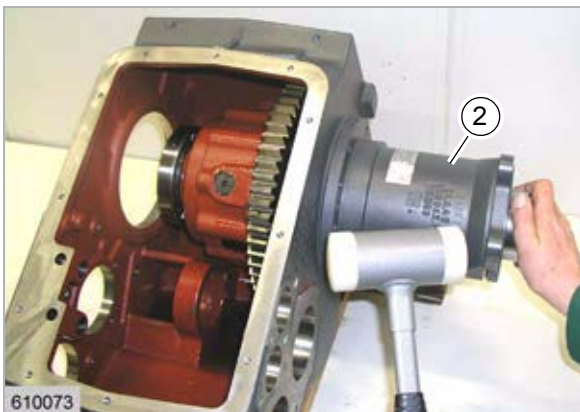
- Снять держатель (1) с гидравлическими цилиндрами (3012) и (3021).



10348-001

840

- Открутить фланец тормозного щитка (1).



10349-001

841

- При помощи пластмассового молотка отделить фланец тормозного щитка (2) и снять.



10350-001

842

- Подвесить дифференциал к подходящему подъемному приспособлению.
Вес дифференциала:
ок. 31 кг
- При помощи пластмассового молотка переместить дифференциал на левую сторону.
- Поднять дифференциал.



10356-001

843

- Ослабить стопорные пластины (1) во фланцах тормозного щитка (2).

	Вспомогательный инструмент (I) Обозначение / № для заказа	шт.
1	Заглушка толщиной 8 мм См. изображение	4
2	Резиновое уплотнение, толщина 2 мм См. изображение	4
3	Винт с шестигранной головкой ISO 4014 M10 x 25 - 8.8 № для заказа 00 0237 458 0	8
4	Шестигранная гайка ISO 4032 M10-8 № для заказа 00 0236 171 0	8
6	Винт с шестигранной головкой ISO 4014 M10 x 35 - 8.8 № для заказа 00 0237 874 0	8

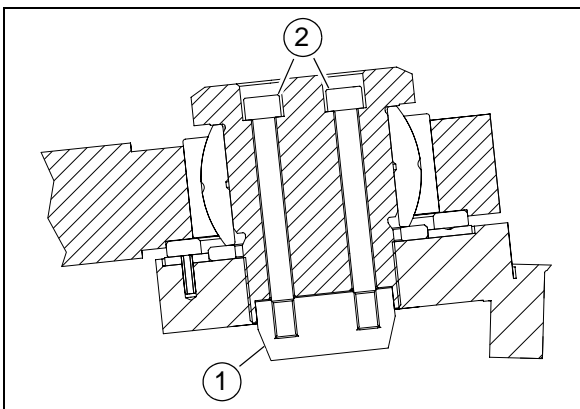
Специальный инструмент

	Специальный инструмент (I) / № для заказа	шт.
1	Монтажное приспособление для пальца поворотной цапфы 00 0775 523 0	1
2	Винт с цилиндрической головкой ISO 4762-M8 x 80-10.9 (имеется)	2



1.279

39034-001

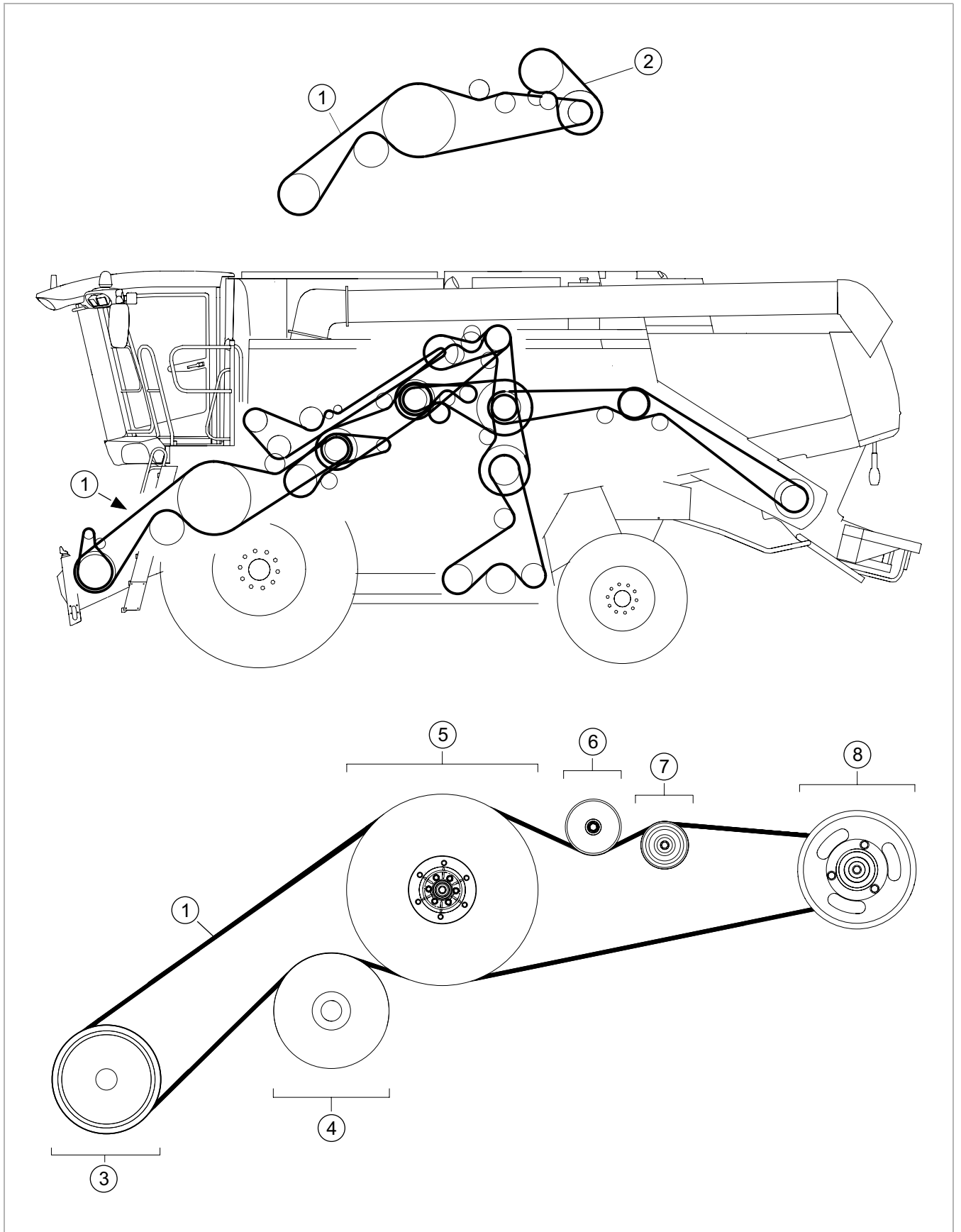


1.280

Установить палец поворотной цапфы

30804-001

Ремень (R3) (при ступенчатой передаче приставки)



Обзор (левая сторона машины)


151386-001 **1.643**

CLAAS AGRIGREASE EP 2 - 00 0147 437 0

- Жидкотекучая смазка, например:
CLAAS AGRIGREASE LC 00/000 -
00 0147 438 0

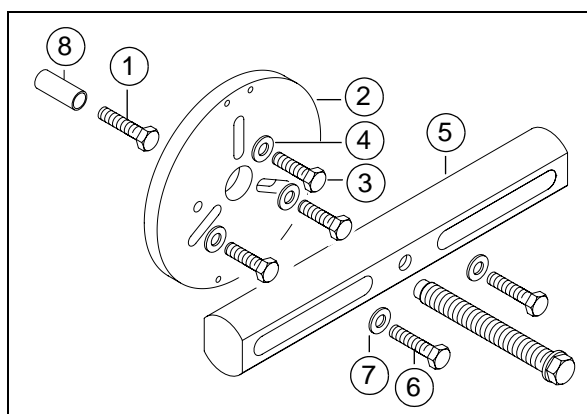
Вспомогательный инструмент:

- Подходящее подъемное устройство с параллельной направляющей для установки на специальном инструменте (I) и (II).

 [Страница 1037](#)

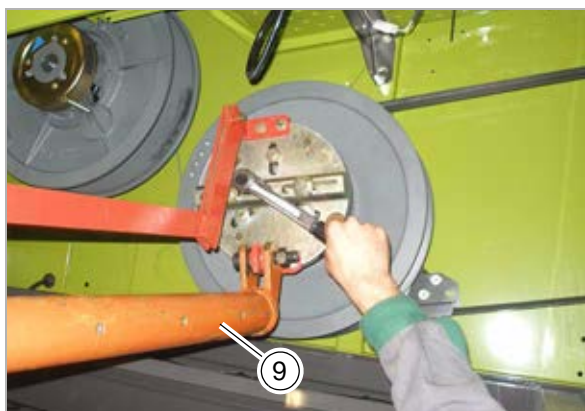
Грузоподъемность **минимум 59 кг**

Специальный инструмент



2.094

35203-001



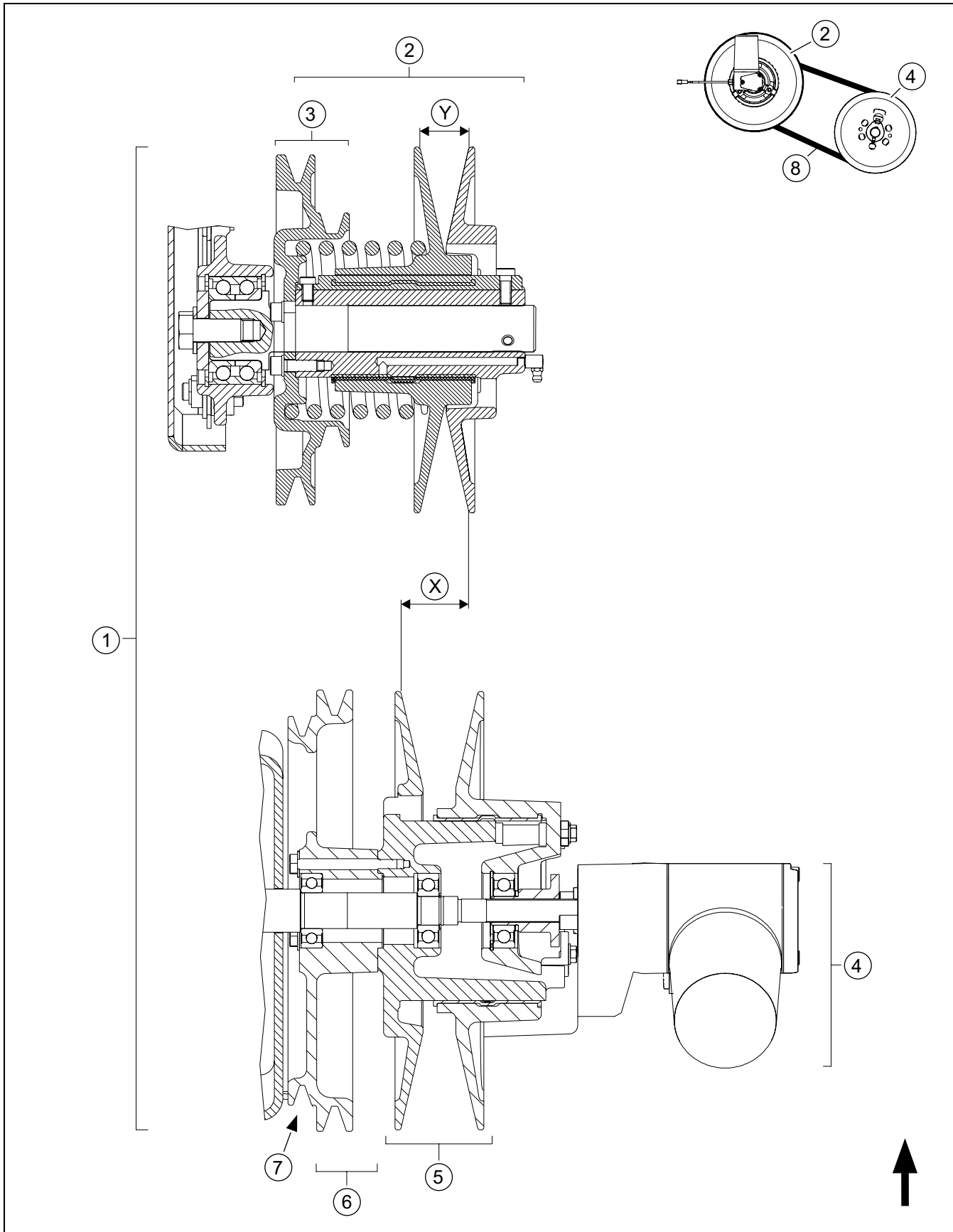
2.095

Снять регулируемую передачу (гидравлическую)

12765-001

	Специальный инструмент (I) / № для заказа	шт.
1	Винт с шестигранной центрированной головкой ISO 4017 M16 x 55-8.8 № для заказа 00 0235 587 0	1
2	Стяжная плита № для заказа 00 0181 617 0	1
3	Винт с шестигранной головкой ISO 4017 M12 x 200-8.8 № для заказа 00 0244 421 0	3
4	Шайба № для заказа 00 0712 415 0	3
5	Стяжной мостик 00 0181 621 0	1
6	Винт с шестигранной головкой ISO 4017 M16 x 80-8.8 № для заказа 00 0242 468 0	2
7	Шайба № для заказа 00 0617 305 0	2
8	Труба (собственного изготовления) Внутренний Ø 17 мм, наружный Ø 28 мм, длина 30 мм	1
9	Подходящее подъемное устройство	

Регулируемая передача вентилятора (система очистки JET STREAM) (малое исполнение)



Исполнение LEXION 750 / 740 (тип C55)

153229-001 **2.424**

Экология!



Горюче смазочные материалы попадают в атмосферу.

Опасность загрязнения окружающей среды

- Собирайте, храните и устраняйте в соответствии действующими правилами горюче смазочные материалы в надлежащих емкостях.

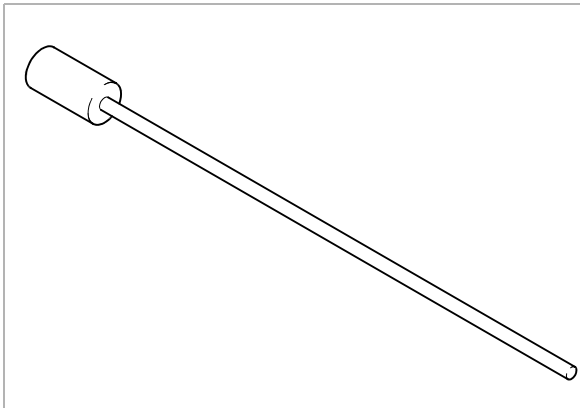
Подготовка работы

Вспомогательный инструмент:

- Сосуд для приема масла
- Пробки (различного размера) для закрытия масляных линий.

Специальный инструмент

Специальный инструмент (I) / № для заказа	шт.
Магнитный стержень 00 0181 842 0	1



2.768

Вытянуть клапанную вставку

4058-001

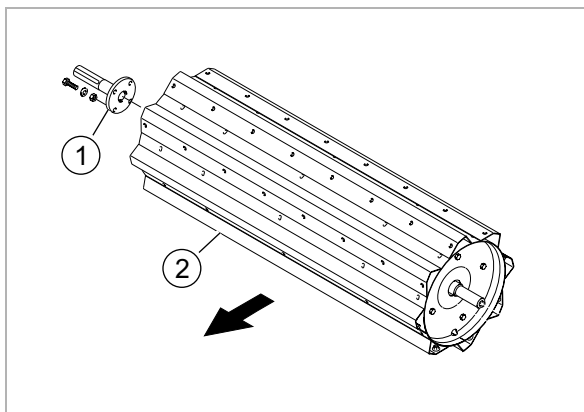


2.769

Снять уплотнительное кольцо

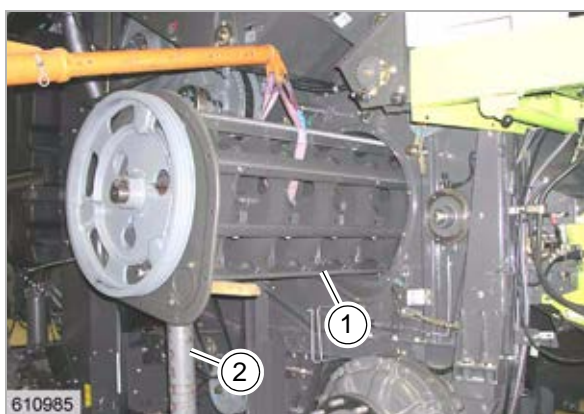
32655-001

Специальный инструмент (II) / № для заказа	шт.
Крючок 77 0138 808 4	1



3.359

147537-001



3.360

2453-001



3.361

2452-001

При молотильном барабане, закрытое исполнение:

- Крепко прикрутить фланцевый вал (1) к молотильному барабану (2).

57765-001-Released



ОПАСНОСТЬ!

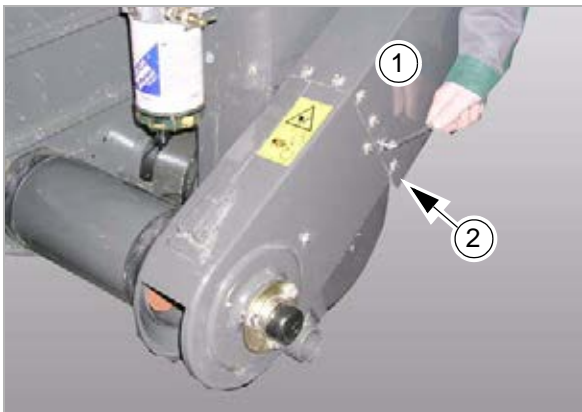
Подъем тяжелых конструктивных деталей.
Опасность получения серьезных травм и даже смерти.

- Использовать подъемный инструмент достаточной грузоподъемности.
- Использовать безопасный подъемный инструмент.
- Использовать подъемный инструмент твердом и ровном основании.
- Подъемный инструмент устанавливать в предусмотренном или подходящем положении.
- Использовать только безупречные чалочные средства с достаточной грузоподъемностью
- Защищать чалочные средства от острых углов и кромок, к примеру, посредством протекторов.

Работы по демонтажу / монтажу выполнялись на молотильном барабане открытого исполнения (ширина 1700 мм).

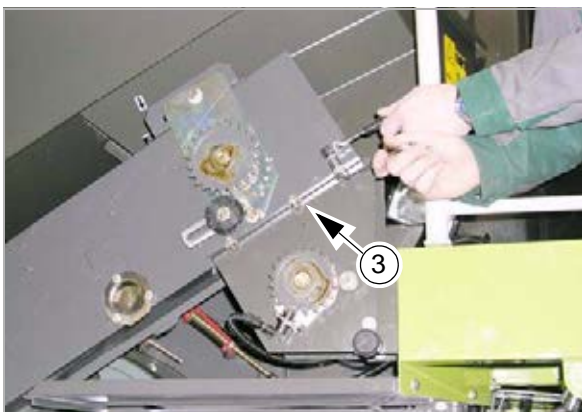
- Подвесить молотильный барабан (1) (предварительно собранный) к подходящему подъемному приспособлению.

Вес	Обозначение	Ширина
211 кг	Молотильный барабан открытого исполнения (с крышкой и ременным шкивом)	1700 мм
272 кг	Молотильный барабан, закрытое исполнение (с крышкой и ременным шкивом)	1700 мм
173 кг	Молотильный барабан открытого исполнения (с крышкой и ременным шкивом)	1420 мм



3.567

4814-001



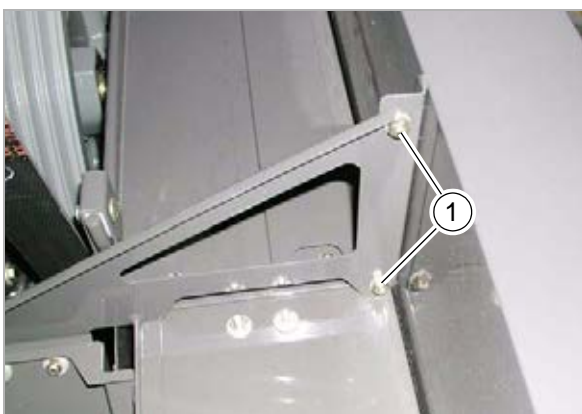
3.568

4810-001



3.569

4813-001



3.570

4811-001

57765-001-Released



ОПАСНОСТЬ!

Подъем тяжелых конструктивных деталей.

Опасность получения серьезных травм и даже смерти.

- Использовать подъемный инструмент достаточной грузоподъемности.
 - Использовать безопасный подъемный инструмент.
 - Использовать подъемный инструмент твердом и ровном основании.
 - Подъемный инструмент устанавливать в предусмотренном или подходящем положении.
 - Использовать только безупречные чалочные средства с достаточной грузоподъемностью
 - Защищать чалочные средства от острых углов и кромок, к примеру, посредством протекторов.
-
- Подвесить элеватор (1) к подходящему подъемному приспособлению.
Вес элеватора: **Ок. 50 кг**
 - Крепко прикрутить элеватор (1) возле (2) и (3).
 - Затянуть винт (1).

- Затянуть винты (1).



3.761

2690-001

- Вставить клавиши соломотряса в корпус соломотряса сзади через открытую заднюю заслонку.

Вес одной клавиши соломотряса:

ок. 40 кг



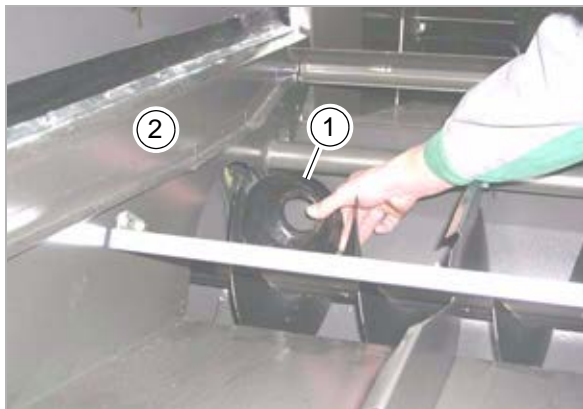
3.762

2691-001

- Прикрутить клавиши соломотряса от руки в опорных точках валов соломотряса впереди и сзади.
- Несколько раз провернуть валы соломотряса и перевести оба вала соломотряса в заднюю мертвую точку.
- Затянуть шариковый подшипник одной клавиши соломотряса. При этом обращать внимание на свободный ход клавиш соломотряса.
- Валы соломотряса после затяжки обоих шариковых подшипников еще раз провернуть. При этом подшипниковый узел должен вращаться равномерно и легко. В случае необходимости повторить настройку.
- Затянуть шариковый подшипник каждой следующей клавиши соломотряса.

ок. 145 кг

Обратить внимание! Боковые уплотнения (2) при монтаже не должны быть загнуты вниз. Не допускать повреждения уплотнений (2).

**3.982**

7746-001

Правая и левая сторона машины:

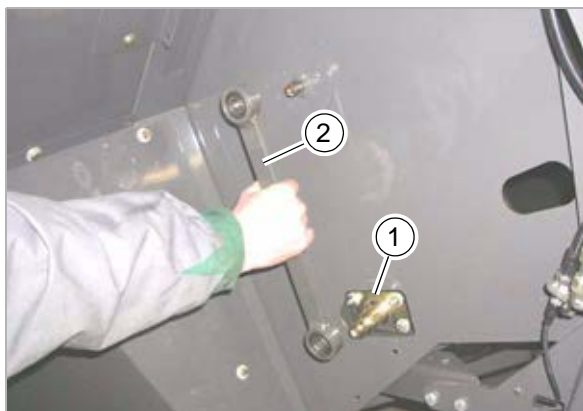
- Вставить уплотнения (1) в приемные элементы решетного стана (2).

**3.983**

7747-001

Правая и левая сторона машины:

- Прикрутить цапфу (1) к решетному стану (2).

**3.984**

7748-001

- Решетный стан установить в среднем положении. 🏠

Правая и левая сторона машины:

- Прикрутить подвески (1).
- Обработать палец наждачной бумагой и слегка смазать маслом.
- Слегка приподнять решетный стан впереди.
- Надеть средние рычаги (2).
- Смазать винты жидким средством для фиксации винтов (см. подготовку работы). 👁 [Страница 2021](#)
- Крепко прикрутить средние рычаги (2).

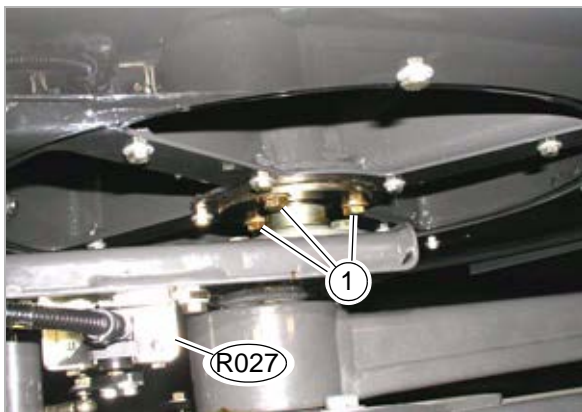


Снять уплотнительное кольцо

32655-001

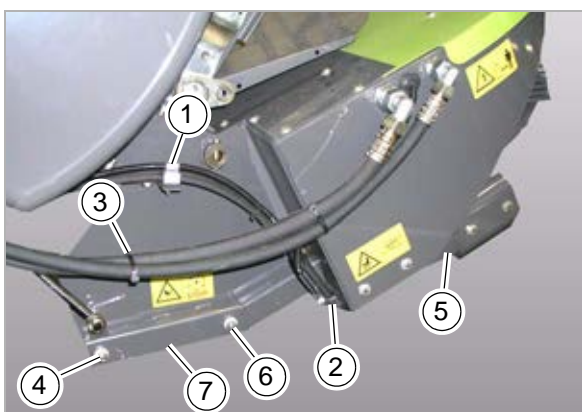
4.206

Специальный инструмент (II) / № для заказа	шт.
Крючок 77 0138 808 4	1



4.207

29655-001



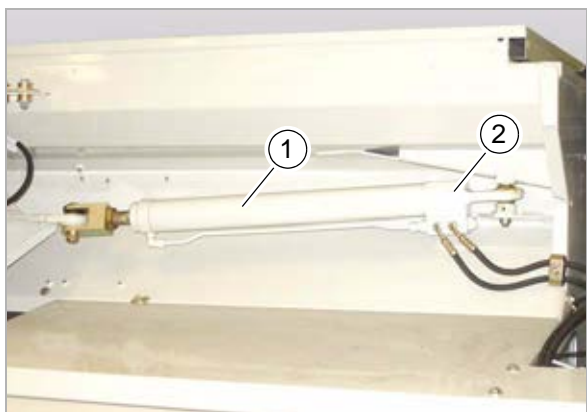
4.208

29661-001

Снять

Работы по демонтажу / монтажу выполнялись на двигателе (2041) радиального разбрасывателя слева.

- Перевести радиальный разбрасыватель в транспортное положение.
- Слить гидравлическое масло и заменить фильтр гидравлического масла и фильтр обратной линии на новые.
- Разблокировать штекер потенциометра (R027) и отсоединить.
- Открутить винты (1).
- Ослабить хомутики (1) и (2).
- Ослабить кабельную стяжку (3).
- Ослабить винт (4).
- Открутить распорку (5) и винт (6).
- Опустить приемный элемент (7) вниз.



4.532

40058-001

	Значение	CCN	Примечание / наименование
1		3020	Гидравлический цилиндр (3020) выгрузной трубы зернового бункера Настройка: См. размер (X).
2		7034	Запорный блок (7034)
3 - 5	30 Нм		
6, 7			Поршневой шток (6) и поршень (7) при монтаже соединить с жидким средством для фиксации винтов (см. подготовку работы).
8,9			При монтаже застопорить головку цилиндра (8) стопорной проволокой (9).
X	907 мм		Размер базовой настройки (X) при полностью введенном поршневом штоке (6) Настроить цилиндр (3020), см.: Установить гидравлический цилиндр (3020) выгрузной трубы зернового бункера. Страница 2297
			<p>Общее:</p> <p>Перед снятием цилиндра (3020):</p> <ul style="list-style-type: none"> - Полностью выдвинуть выгрузную трубу зернового бункера и принять меры по предотвращению возврата назад. <p>При монтаже цилиндра (3020):</p> <ul style="list-style-type: none"> - Смазать все уплотнительные кольца гидравлическим маслом. <p>После установки цилиндра (3020):</p> <ul style="list-style-type: none"> - Запустить дизельный двигатель. - Выпустить воздух из цилиндра (3020), несколько раз введя и выведя выгрузную трубу зернового бункера. - Заглушить дизельный двигатель. - Проверить уровень гидравлического масла.
Значения не указанных моментов затяжки см. в разделе "Моменты затяжки"			