

Каталог

Информация для водителей..... 1

Информация для водителя.....	1
Заводская табличка автомобиля и идентификационный номер автомобиля	1
Заводская табличка двигателя и номер блока цилиндров	1
Топливо	1
Раствор мочевины	2
Проверка автомобиля.....	3
Обкатка нового автомобиля	3

Правильная эксплуатация..... 5

Приборы и сигнальные индикаторы.....	5
Спидометр	6
Указатель оборотов двигателя (тахометр)	6
Манометр	7
Указатель температуры воды	7
Указатель уровня топлива	8
ЖК-дисплей	9
Описание сигнальных ламп и индикаторов	14
Сигнальная лампа низкого давления масла	16
Сигнальная лампа зарядки	17
Сигнальная лампа неисправности двигателя	17
Сигнальная лампа низкого уровня охлаждающей жидкости	18

Сигнальная лампа высокой температуры охлаждающей жидкости	19
Сигнальная лампа остановки (STOP)	19
Сигнальная лампа неисправности тормозной системы.....	19
Сигнальный индикатор неисправности в системе выхлопных газов.....	20
Сигнальная лампа ABS	20
Переключатели, кнопки, рычажные переключатели.....	22
Комбинированный переключатель	22
Выключатель зажигания	26
Функциональные переключатели	27
Прикуриватель	28
Пепельница	29
Рычаг переключения передач	29
Рычаг фиксации рулевого колеса.....	29
Кран стояночного тормоза (кран ручного тормоза)	30
Отпирание и запираание замков дверей.....	31
Управление замком крышки люка топливного бака	33
Водительское сиденье и ремень безопасности	34
Водительское сиденье	34
Ремень безопасности сиденья.....	36
Оборудование для вентиляции и кондиционирования	38
Вентилирование кабины	38
Кондиционер.....	39

Описание функций кнопок	40
Приемник-плеер, таймерсчетчик	43
Приемник-плеер	43
Таймерсчетчик	44
Механизм опрокидывания кабины	45
Электрический привод опрокидывания кабины вперед	45
Электрический привод опускания кабины	47
Ручное управление опрокидыванием кабины вперед и опусканием кабины	47
Принадлежности кузова	48
Наружные зеркала заднего вида с электроприводом	48
Противосолнечный козырек	48
Открытие наружной панели передка	48
Использование панели номерного знака и переднего буксирного крюка	49
Правильное вождение	50
Надлежащий запуск двигателя	50
Предпусковой подогрев двигателя	51
Меры предосторожности при эксплуатации в зимний период	51
Движение автомобиля	51
Движение на склонах	52
Остановка автомобиля	52
Вождение автомобиля в экономичном режиме	52
Техническое обслуживание	54

Регулярный уход	54
Проверочные работы перед началом эксплуатации автомобиля	54
Охлаждающая жидкость	55
Проверочные работы при движении	57
Проверочные работы после окончания работы	58
Типичный осмотр и уход	59
Воздушный фильтр	59
Фильтр грубой очистки дизельного топлива	60
Фильтр тонкой очистки дизельного топлива	62
Ротационный масляный фильтр	62
Муфта вентилятора	63
Устройство рециркуляции отработавших газов в сборе	63
Электронная система управления	64
Меры предосторожности при эксплуатации электронной системы управления	65
Сцепление	67
Техническое обслуживание подвески	67
Регулировка схождения передних колес	70
Максимальный угол поворота переднего колеса	71
Регулярная перестановка колес	71
Свободный ход рулевого колеса	71
Регулировка автоматического регулировочного рычага зазора в тормозных механизмах	72
Использование системы ABS	74
Меры предосторожности при использовании системы ABS	75

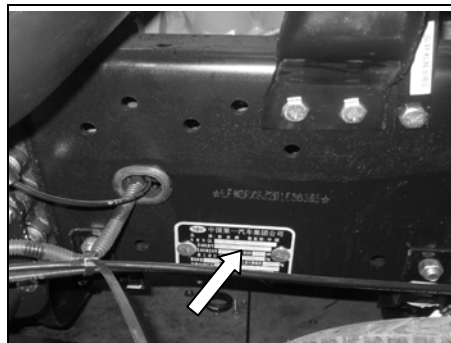
Аккумулятор.....	75
Предохранители	75
Регулировка света фар	76
Смазка	77
Замена масла.....	77
Периодичность замены масел в сборочных единицах	77
Замена моторного масла	77
Замена масла в КПП.....	79
Замена масла в картере ведущего моста	80
Замена масла в системе рулевого управления	81
Таблица горюче-смазочных материалов	83
Приложение: Технические требования и методы испытаний автомобильного дизельного топлива.....	85

Меры на случай экстренной надобности.....	87
Накачка шин	87
Замена шины (с использованием плоских гаек)	87

Приложения и данные90

Типичные неисправности	90
Возимый комплект инструментов.....	99
Комплект инструментов	103
Пневматическая и электрическая системы полуприцепа.....	105
Электрические схемы.....	109
Таблица работ по регулярному техническому обслуживанию	128

Информация для водителя



Заводская табличка автомобиля и идентификационный номер автомобиля

- ▶ Заводская табличка автомобиля расположена в передней части с внешней стороны правого стрингера рамы и ближе к передней оси.
- ▶ На заводской табличке указаны тип автомобиля, основные массовые параметры, модель двигателя и идентификационный номер.
- ▶ Внимательно проверьте соответствие/несоответствие идентификационного номера в соответствии с сертификатом.



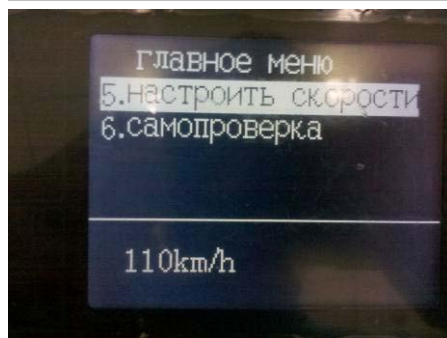
Заводская табличка двигателя и номер блока цилиндров

- ▶ Заводская табличка двигателя и номер блока цилиндров расположены справа блока цилиндров двигателя.

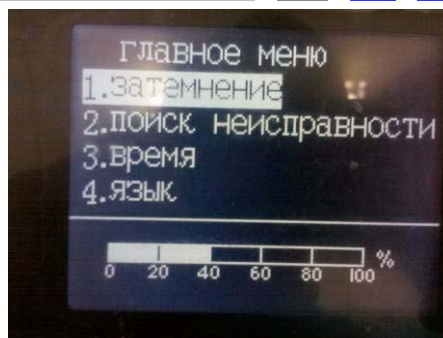


Топливо

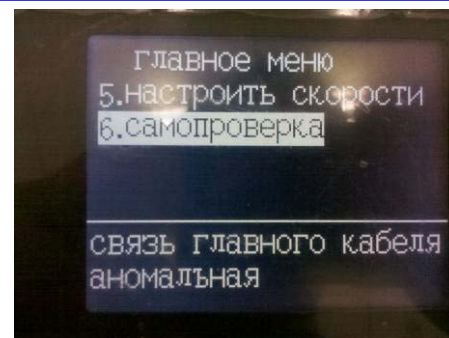
- ▶ Выбор топлива
- Для получения более подробной информации о топливе обратитесь к «Таблице горюче-смазочных материалов» (📖 P83) и «Приложению: Технические требования и методы испытаний автомобильного дизельного топлива» (📖 P855).



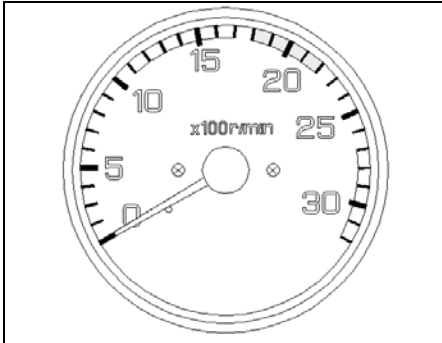
- Удаление информации о техническом обслуживании
- * Удаление суммарного пробега производится после прохождения технического обслуживания, записывается межсервисный пробег до следующего технического обслуживания.



- Регулировка яркости
- * Регулировка яркости ЖК-дисплея: для увеличения яркости нажмите клавишу (2), после доведения до максимальной яркости осуществляется автоматический переход в режим отображения с минимальной яркостью.



- Основная информация о приборах
- * Просмотр основной информации о приборах.



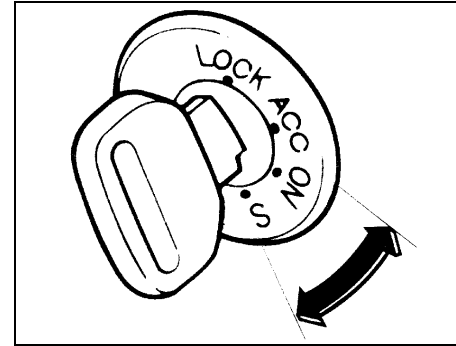
— Меры предосторожности при эксплуатации выхлопного тормоза и моторного тормоза.

⚠ Внимание

- ⊙ Когда частота вращения двигателя составляет в пределах 1800-2200 об/мин, эффективность действия выхлопного тормоза и моторного тормоза-замедлителя является оптимальной и не приводит к дополнительному негативному воздействию на двигатель.

⚠ Внимание

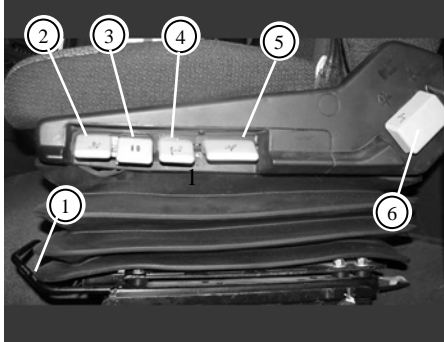
- ⊙ Если частота вращения двигателя ниже 1500 об/мин, мощность выхлопного тормоза слабая, эффективность действия является незначительной, в этот момент не рекомендуем использовать выхлопной тормоз.
- ⊙ Рекомендация: при торможении выхлопным тормозом следует переключить КПП в подходящее положение в зависимости от угла наклона склона и скорости движения, по возможности ограничивайте частоту вращения двигателя в пределах 1800-2200 об/мин, с целью максимизации эффективности действия выхлопного тормоза.
- ⊙ Во время эффективной работы выхлопного тормоза, компьютер контролирует автоматическое отключение подачи топлива форсунками, отсутствует потребление топлива.
- ⊙ Моторный тормоз-замедлитель является вспомогательным тормозом автомобиля, не может быть заменять рабочую тормозную систему автомобиля.



Выключатель зажигания

- ▶ **LOCK:** в этом положении электрическая система отключена.
- ▶ **ACC:** для подключения источника питания вспомогательного оборудования поверните ключ по часовой стрелке в положение «ACC», возможно использование прикуривателя в неподвижном состоянии автомобиля.
- ▶ **ON:** для подключения источника питания электрической системы продолжайте повернуть ключ по часовой стрелке в положение «ON».
- ▶ **S:** для запуска двигателя продолжайте поверните ключ до упора, после отпускания руки ключ автоматически возвращается в положение «ON».

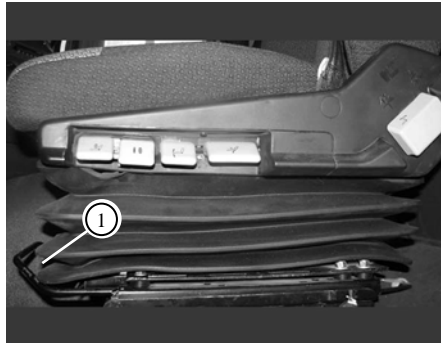
Водительское сиденье и ремень безопасности



Водительское сиденье

► Функции делятся на 6 видов:

- ① регулировка сиденья вперед-назад;
- ② регулировка быстрого откачивания
- ③ регулировка уровня демпфирования амортизатора;
- ④ регулировка угла наклона подушки сиденья;
- ⑤ регулировка высоты сиденья
- ⑥ регулировка угла наклона спинки сиденья.



► ① Регулировка сиденья вперед-назад

- При регулировке сиденья вперед-назад, потяните рычаг регулировки вперед-назад вверх, отрегулируйте сиденье надлежащим образом с использованием собственного веса тела, затем отпустите рычаг, зафиксируйте сиденье.

► Регулировка жесткости сиденья

- Как правило, в режиме регулировки рычаг регулировки находится в горизонтальном положении, система демпфирования нормально работает.

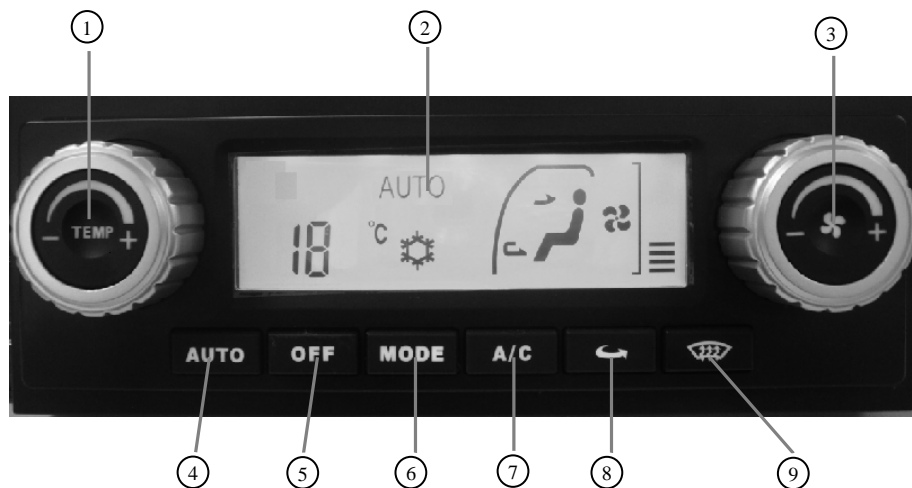


► ② Регулировка быстрого откачивания

- Для быстрого откачивания подушки под сиденьем нажмите на рычаг регулировки быстрого откачивания.
- Водитель может проводить быстрое откачивание подушки под сиденьем в неподвижном состоянии автомобиля для облегчения высадки из кабины, при повторной посадке в кабину водитель может вновь регулировать высоту сиденья до требуемого положения с помощью рычага регулировки высоты сиденья.

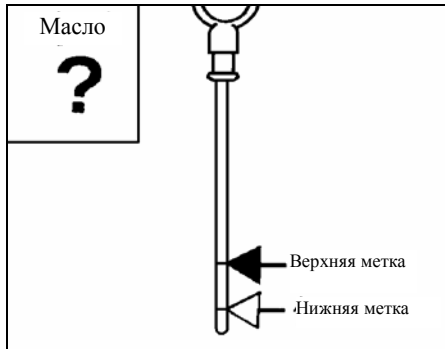
Кондиционер

- Кондиционер (климат-контроль) расположен под серединой панели приборов.



- ① Ручка регулировки температуры ② Область отображения информации о температуре режиме работы объеме подачи воздуха ③ Ручка регулировки объема подачи воздуха ④ Кнопка автоматического управления ⑤ Кнопка выключения системы ⑥ Кнопка переключения режимов обдува ⑦ Переключатель кондиционера ⑧ Кнопка переключения режимов циркуляции внутреннего и наружного воздуха ⑨ Кнопка обогрева стекла (устранения запотевания)

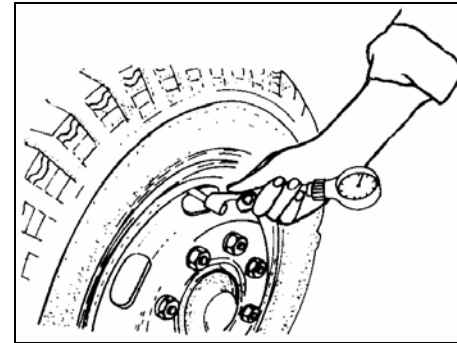
Регулярный уход



Проверочные работы перед началом эксплуатации автомобиля

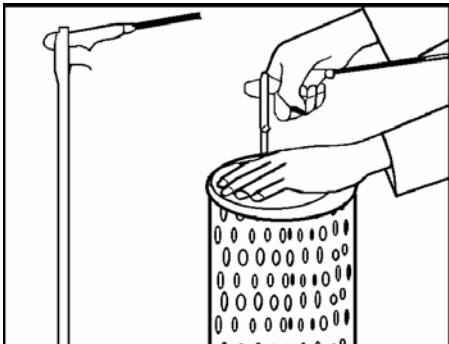
- ▶ Проверьте уровень масла в двигателе, уровень масла должен находиться между двумя метками.
- ▶ Проверьте уровень топлива в топливном баке.
- ▶ Проверьте уровень охлаждающей жидкости, уровень охлаждающей жидкости должен находиться между двумя метками.
- ▶ Проверьте рабочее состояние каждого осветительного оборудования.

- ▶ Проверьте состояния блокирования фиксатора кабины.
- ▶ Проверьте уровень масла в бачке гидроусилителя руля, выньте маслоуказатель из-под пробки заливной горловины бачка гидроусилителя руля, уровень масла должен находиться между двумя метками маслоуказателя.
- ▶ Проверьте уровень тормозной жидкости, уровень тормозной жидкости должен находиться между двумя метками.



- ▶ Проверка давления в шинах: измерение давления в шинах должно производиться при комнатной температуре.
- ▶ Давление в шинах передних, задних колес и давление в запасном колесе:

315/80R22.5	20-слойная шина	900 кПа
12.00R20	18-слойная шина	830 кПа

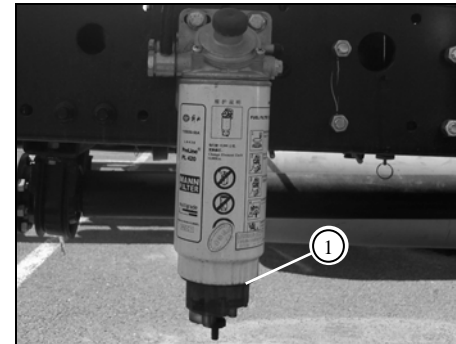


► Порядок ухода за воздушным фильтром:

- Ослабьте упорное кольцо крышки воздушного фильтра, снимите крышку, удалите пыль изнутри крышки, протрите крышку тряпкой.
- Осторожно снимите фильтрующий элемент, продуйте фильтрующий элемент изнутри наружу чистым сжатым воздухом под давлением 400-600 кПа, продуйте фильтрующий элемент протрите уплотнительную поверхность.



- Перед повторной сборкой следует проверить состояние уплотнительного резинового кольца торца фильтрующего элемента, проверьте наличие/отсутствие повреждения фильтрующей бумаги, в случае обнаружения повреждений, замените фильтрующий элемент новым.
- Осторожно вталкивайте фильтрующий элемент в корпус надлежащим образом, установите крышку.
- Всесторонне проверьте соответствие/несоответствие герметичности соединительного воздуховода между выходом воздушного фильтра и входом нагнетателя.



Фильтр грубой очистки дизельного топлива

- Проверяйте уровень воды в водонакопителе через каждые 2500 км пробега ①, своевременно слейте воду
- Заменяйте фильтр грубой очистки через каждые 10000 км пробега, соответственно сократите периодичность замены фильтра в зависимости от состояния топлива.
- При необходимости замены фильтра снимите фильтр грубой очистки и водонакопитель с помощью специального ключа, очистите водонакопитель, замените фильтрующий элемент фильтра грубой очистки новым.

Принципиальная схема электронной системы управления

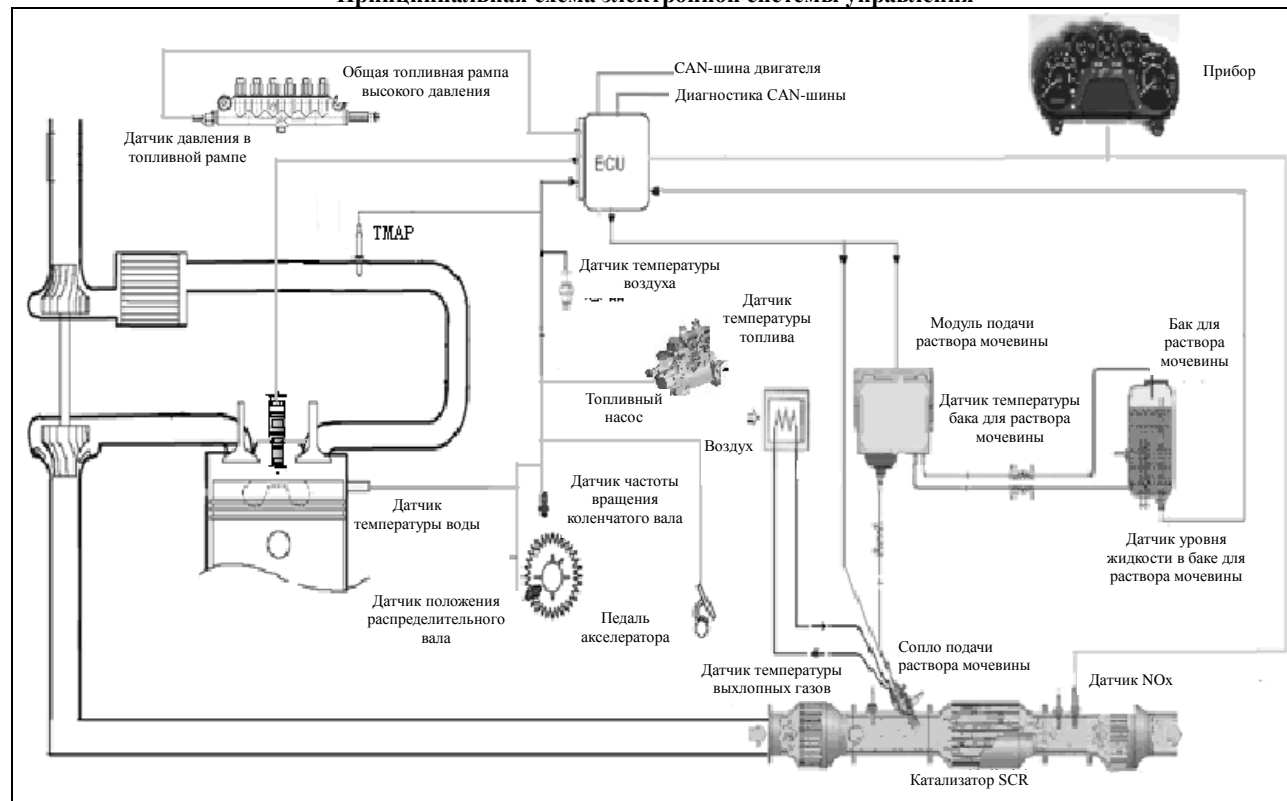
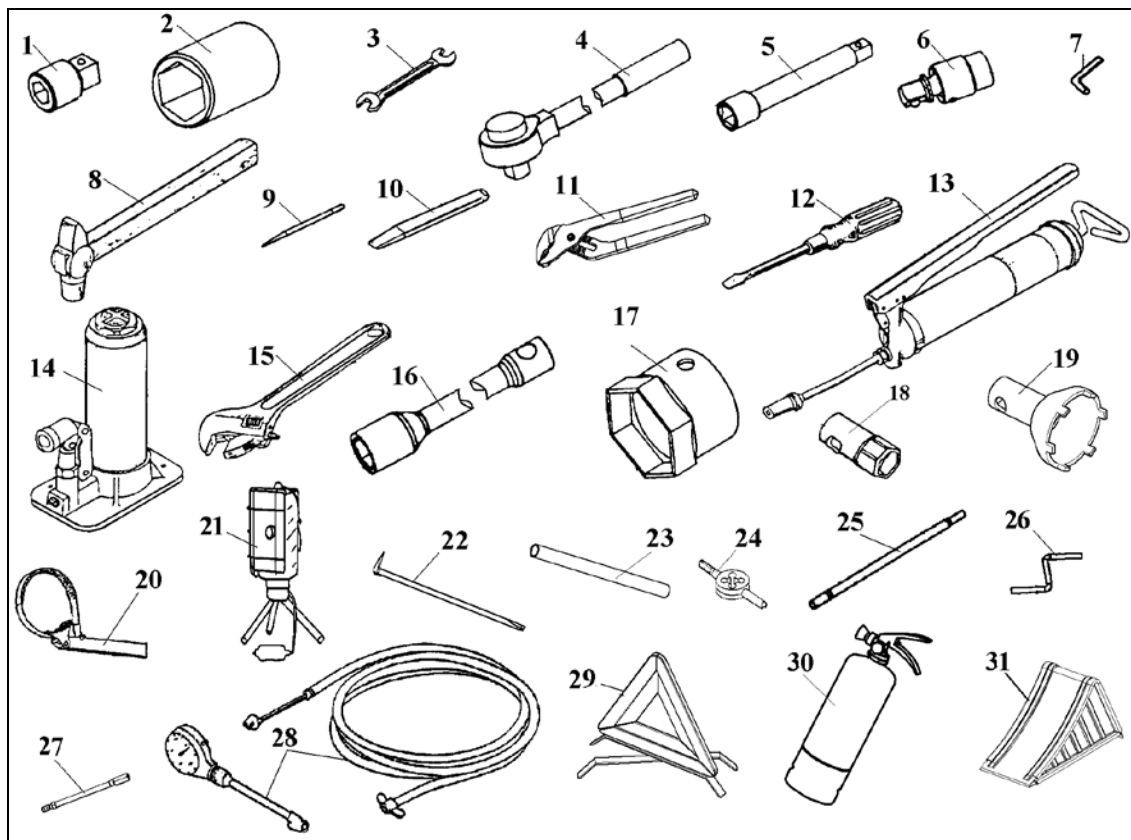


Таблица горюче-смазочных материалов

Классификация горюче-смазочных материалов	Рекомендуемые марки горюче-смазочных материалов	Минимально допустимые рабочие температуры рекомендуемых горюче-смазочных материалов	Примечание
Моторное масло для дизельного двигателя	Моторное масло для дизельного двигателя API CH-4 SAE 15W-40	Температура окружающей среды от -20°C до 40°C	
	Моторное масло для дизельного двигателя API CH-4 SAE 10W-40	Температура окружающей среды от -25°C до 40°C	
	Моторное масло для дизельного двигателя API CH-4 SAE 5W-40	Температура окружающей среды от -30°C до 40°C	
	Моторное масло для дизельного двигателя API CH-4 SAE 0W-40	Температура окружающей среды от -40°C до 40°C	
	Моторное масло для дизельного двигателя API CH-4 SAE 20W-50	Температура окружающей среды от -15°C до 50°C	
Масло для КПП	API GL-4 SAE 85W-90	-15°C	
	API GL-4 SAE 80W-90	-25°C	
	API GL-4 SAE 75W-90	-40°C	
	API GL-5 SAE 85W-90	-15°C	
	API GL-5 SAE 80W-90	-25°C	
	API GL-5 SAE 75W-90	-40°C	
Масло для заднего моста	API GL-5 SAE 85W-90	-15°C	
	API GL-5 SAE 80W-90	-25°C	
	API GL-5 SAE 75W-90	-40°C	
	API GL-5 SAE 80W-140	-25°C	

Возимый комплект инструментов

№ п/п	Наименование	Количество
1	Торцовая головка "8"	1
	Торцовая головка "9"	1
	Торцовая головка "10"	1
	Торцовая головка "11"	1
	Торцовая головка "12"	1
	Торцовая головка "13"	1
	Торцовая головка "14"	1
	Торцовая головка "15"	1
2	Торцовая головка "16"	1
	Торцовая головка "17"	1
	Торцовая головка "18"	1
	Торцовая головка "19"	1
	Торцовая головка "20"	1
	Торцовая головка "21"	1
	Торцовая головка "22"	
	Торцовая головка "24"	
	Торцовая головка "27"	
	Торцовая головка "28"	
	Торцовая головка "30"	
	Торцовая головка "32"	



Электрические схемы

