

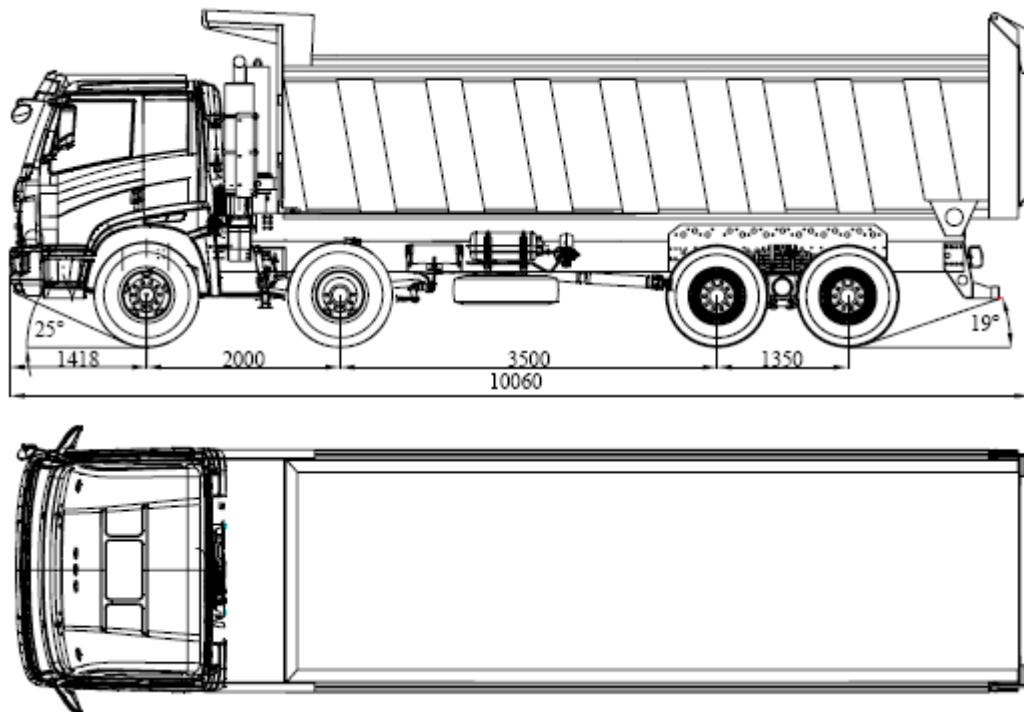
Габаритные размеры .....	1
Инструкция для водителя .....	2

Приборы и предупредительная лампа .....	9
Выключатель, кнопка, ручка .....	22
Открытие и закрытие двери .....	34
Сиденье водителя и ремень безопасности .....	37
Кондиционер и радиоприемник .....	42
Опрокидывающий механизм кабины .....	49
Запасная шина .....	51
Приспособления кузова .....	52
Правильное вождение .....	54

Периодический уход .....	61
Периодическое техобслуживание .....	68
Простая проверка и техобслуживание .....	70
Смазочное масло .....	92
Решение чрезвычайного положения .....	103

частовстречающиеся неисправности .....	107
Бортовые инструменты .....	117
Автомобиль-самосвал .....	120
Основные технические параметры .....	121
Прилагается электрическая принципиальная схема	

Габаритные размеры



- ▶ Заправка топливом
- Нельзя вынуть фильтровальную сеть топливного бака.



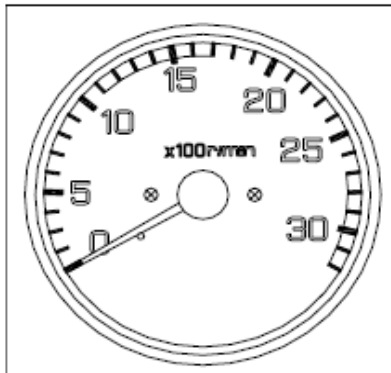
### Предупреждение

Перед заправкой топливом необходимо выключить двигатель, запретить курение, явное пламя и т.д.

### Проверка автомобиля

Для достаточного выявления характеристик автомобиля и продления срока пользования просим вас проводить нежеследующие проверки.

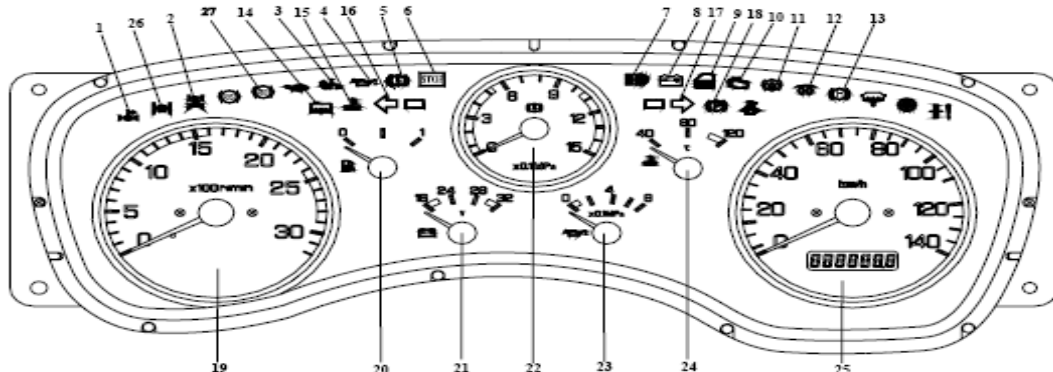
- ▶ Проверка нового автомобиля
- После получения нового автомобиля просим внимательно проверить, потом еще вступить в пользование для обеспечения безопасности. Р6
- ▶ Проверка перед выездом
- Перед каждым выездом следует выполнить необходимые проверки для надежного комфортабельного вождения автомобиля. Р61
- ▶ Периодический уход, периодическое техобслуживание
- По пробегу или времени использования установить содержания переодического ухода и периодического техобслуживания. При суровых условиях следует увеличить раз проверки. Р68



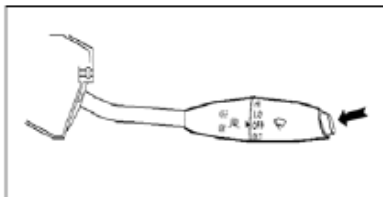
### Обкатка нового автомобиля

- ▶ Срок обкатки 2,500km.
- ▶ Требования обкатки:
  - В течение срока обкатки первоначальных 200km необходимо двигаться в порожнем состоянии. В течение 1,500km вместимость не превышает 70% вместимости; в течение 1,500 ~ 2,500km можно увеличить до 90% номинальной грузоподъемности.
  - В течение обкатки 1,000km следует ограничить максимальную скорость оборотов двигателя ниже 1,500r/min во избежание варварской операции.
  - В течение срока обкатки следует особенно обратить внимание на температуру охлаждающей жидкости и давления моторного масла двигателя, необходимо в установленных пределах.
  - В течение срока обкатки нового автомобиля расход моторного масла двигателя более высок, поэтому каждый день следует проверить уровень моторного масла.

## Приборы и предупредительная лампа



1 — указательная лампа коробки отбора мощности 2 — указательная лампа межосевого дифференциала 3 — тревожная лампа опрокидывания кабины 4 — тревожная лампа давления моторного масла 5 — тревожная лампа неисправности тормозной системы 6 — указательная лампа неисправности STOP 7 — указательная лампа дальнего света 8 — указательная лампа зарядки аккумулятора 9 — указательная лампа тревоги двери 10 — тревожная лампа неисправности двигателя 11 — указательная лампа неисправности осветительной арматуры 12 — указательная лампа подогрева двигателя 13 — указательная лампа вспомогательного тормоза 14 — тревожная лампа уровня охлаждающей жидкости 15 — тревожная лампа температуры охлаждающей жидкости 16 — указательная лампа левого поворота 17 — указательная лампа правого поворота 18 — указательная лампа остановочного тормоза 19 — тахометр двигателя 20 — топливомер 21 — вольтметр 22 — барометр 23 — манометр моторного масла 24 — указатель температуры воды 25 — спидометр 26 — указательная лампа дифференциала между колесами 27 — тревожная лампа ABS



- ▶ Выключатель промывателя ветрового окна
  - Выключатель промывателя ветрового окна расположен на наголовнике правой ручке.
  - Нажать выключатель на наголовнике ручки внутрь, и промывная жидкость извергается на стекло ветрового окна; распустив руку, и прекратить впрыск.
  - Когда выключатель стеклоочистителя расположен на положении “OFF”, нажать выключатель промывателя, стеклоочиститель будет автоматически скоблить воду 2 раза.



## Внимание

- ⊙ Промыватель непрерывно извергает более 20 секунд или электродвигатель продолжает вращаться без промывной жидкости, это будет приводить электродвигатель к перегосу.
- ⊙ Перед израсходованием промывной жидкости следует заправить бак для хранения жидкости промывной жидкостью.



## Открытие и закрытие двери

### Операция замок двери

- ▶ Операция вне кабины
  - Открыв ключом замок двери, протянуть внешнюю ручку наружу, и дверь открывается.
  - Не используя ключ для запирения двери, сначала нажать вниз внутреннюю арретирующую кнопку двери, закрыть дверь, еще протянуть внешнюю ручку двери наружу. И можно запереть дверь.



### Внимание

- ⊙ Перед открытием двери следует обратить внимание на прохожих и другие автомашины, после убеждения безопасности еще открыть дверь.
- ⊙ Перед троганием с места просим убедиться в том, что дверь уже закрыта.



- Кнопка переключения внутреннего и внешнего воздуха: можно регулировать цикл внутреннего и внешнего воздуха.

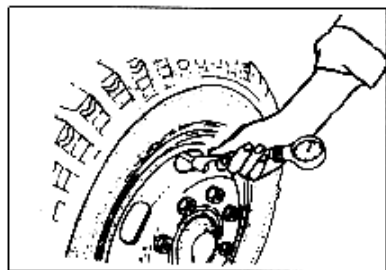


- Кнопка деподморазивания (удаления тумана): можно дуть нагретый воздух на стекло переднего ветрового окна; для закрытия данной кнопки нужно нажать кнопку переключения отверстия сдува один раз.



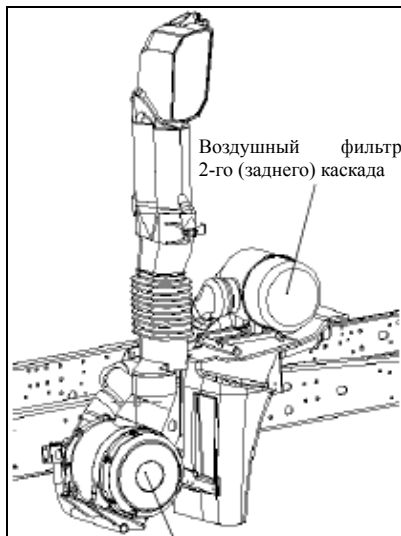
- Выключатель A/C: нажать данный выключатель один раз, система начнет холодопроизводство.





## Проверки перед вождением

- ▶ Проверять уровень масла двигателя.  
Уровень машинного масла должен находиться между двумя отметками.
  - ▶ Проверять остаточное количество топлива в топливном баке.
  - ▶ Проверять уровень охлаждающей жидкости.  
Она должна находиться между двумя отметками.
  - ▶ Проверять наличие запираения запорного механизма кабины.
  - ▶ Проверять нормальность ламп.
- 
- ▶ Проверка давления шин:  
Измерение давления шин должно быть проведено при комнатной температуре.
  - ▶ Давление должно быть:  
Для передних, задних и запасных шин:  
12.00R20                      840КПа



Воздушный фильтр 1-го (переднего) каскада

## Простые проверки и обслуживание

### Воздушный фильтр

- ▶ Для впускной системы комплектован двухкаскадный сухой воздушный бумажный фильтр.
- ▶ Необходимо провести периодическое обслуживание и уход за воздушным фильтром во избежание засорения фильтроэлемента, снижение мощности двигателя, увеличения потребления топлива и других проблем; повреждение фильтроэлемента приводит к изнашиванию двигателя.
- ▶ Уход за воздушным фильтром 1-го (переднего) каскада:
  - В обычных регионах через каждые 8000км-12000км проводится один уход за фильтроэлементом.
  - После 4 уходов или 1 года использования, необходимо заменить фильтроэлемент новым.
- ▶ Уход за воздушным фильтром 2-го (заднего) каскада:
  - Замена проводится через каждые 100000км или один раз в год. В течение данного срока не нужен дополнительный уход.
- ▶ В регионах со многой пылью или с суровыми условиями работы надо целесообразно сократить период ухода за фильтроэлементом в соответствии с состоянием реального использования.



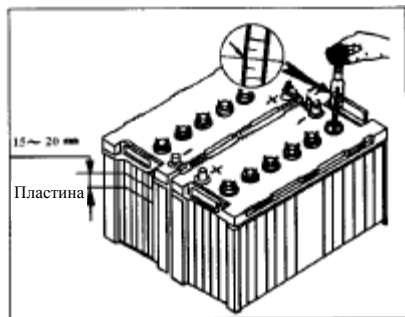
### Предупреждение

- ⊙ Клиент должен использовать фирменный фильтроэлемент, также фильтроэлемент, выдержанный испытанием, проведенным техническим центром FAW, с предоставлением отчета об испытаниях.
- ⊙ Нельзя использовать неудовлетворительный фильтроэлемент, в противном случае возникнет ненормальное изнашивание двигателя.

**Обслуживание подвесок**

- ▶ Передняя и задняя подвески являются балансирными.
- ▶ После запуска автомобиля в нормальную эксплуатацию, отдельно закрепить U-образные болты при холостом и полновесном ходе.
- ▶ При креплении U-образных болтов и гаек передней листовой рессоры применяется диагональное закручивание. Если применяется умное электрическое затяжное устройство, то одновременно закручивать U-образные болты и гайки. Момент затяжки: 440-540Н·м.
- ▶ При сборке U-образных болтов и гаек задней листовой рессоры проводится равномерное закручивание. Момент затяжки: 900-1000Н·м.
- ▶ При креплении U-образных болтов и гаек передней и задней листовой рессоры, надо смазывать резьбы болтов нигролом марки 80W/90GL-5 согласно A08M-29.3.





### Аккумулятор

- ▶ Уровень жидкости аккумулятора должен быть на 15-20мм выше пластины. При недостаточности надо добавить дистиллированную воду. Нельзя добавить серную кислоту или электролит.
- ▶ В обычных регионах, когда автомобиль проехал через каждый один год или 48000км, надо проверять плотности электролита. При полном заряде плотность электролита при комнатной температуре  $23 \pm 1^\circ\text{C}$  --  $1,28 \pm 0,1 \text{ г/см}^3$ .



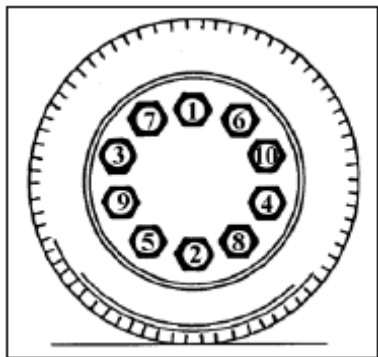
### Регулирование света передних фар

- ▶ Путем регулирования болтов осуществляется регулирование световой формы дальнего и ближнего света. Световая форма должна соответствовать требованиям GB4599.

Регулирование дальнего  
света по вертикали  
Регулирование дальнего  
света по горизонтали  
Регулирование ближнего  
света по горизонтали  
Регулирование ближнего  
света по вертикали



- ▶ Открыть верхнюю крышку рулевой канистры и добавить гидравлическое масло в канистру, чтобы оно превысило верхнюю крышку фильтроэлемента. Когда двигатель работает на холостом ходу, повернув налево и направо до предельного положения (время остановки руля на предельном положении не должно быть более 5 секунд), продолжайте добавление масла в канистру, пока уровень масла спускается и пузыри возникают.
- ▶ Уровень масла должен находиться между верхней и нижней отметками канистры.



- Завинчивать гайки до неослабности, затем освобождать домкрат и спускать транспортное средство. Завинчивание гаек должно быть по порядку, указанному на рисунке.
- При прикосновении колес к земле, поверните половину круга шины для вторичного закрепления.
- После замены шины необходимо провести предварительный обкат. После пробега в 50-100км придется завинтить еще раз по определенному крутящему моменту. Момент затяжки-589-637Н·м.



#### Внимание

- ⊙ Не применять смазочного средства с молибденом как дисульфид молибдена, органический молибден.
- ⊙ При установке двойной шины после спуска домкрата необходимо завинтить гайки 2-3 раза по диагонали.
- ⊙ Недостаточность момента затяжки или перетягивание гаек колес может привести к ломке болтов ступицы и трещине разгара бандажа, в результате чего возникает срыв шины.
- ⊙ Внутренний и наружный вентиля должны разводиться с целью удобного надувания.

## Частовстречающиеся неисправности

- Руль не возвращается в исходное положение

Диагностика неисправностей	Методы устранения
Недостаток дополнительного смазывания на разных частях	Добавить смазку

- Не горят лампы ТС

Диагностика неисправностей	Методы устранения
Лампы сгорели	Заменить лампы
Пластинчатый предохранитель сгорел	Заменить пластинчатый предохранитель в установленных амперах
Вышло из строя реле	Заменить
Переключатели светов нарушились	Отремонтировать или заменить
Короткое замыкание или плохое заземление	Регулировать на мастерской FAW