

Nissan Expert 1998-2006 г.

Инструкция по эксплуатации и

ВВЕДЕНИЕ	1	ВЫКЛЮЧАТЕЛИ	102
БЕЗОПАСНОСТЬ И ЕЗДА	10	Выключатели фар.....	103
Безопасное вождение.....	11	Выключатель противотуманных фар.....	104
Меры безопасности.....	28	Указатели поворота.....	105
Приводной механизм.....	39	Аварийная сигнализация.....	105
Техобслуживание.....	43	Выключатель стеклоочистителей/ стеклоомывателей.....	106
Перегрев и аварийные ситуации.....	49	Выключатель обогревателя стекол.....	108
Другие меры безопасности.....	51	Выключатель обогрева заднего стекла.....	109
ОБЩИЕ СВЕДЕНИЯ	54	Сигнал.....	109
Ключи.....	55	УПРАВЛЕНИЕ АВТОМОБИЛЕМ	110
Двери.....	57	Зажигание.....	111
Капот.....	61	Стояночный тормоз.....	112
Окна.....	62	Рычаг переключения передач (автомобили с механической коробкой передач)....	113
Заправка.....	65	Рычаг селектора (автомобили с автоматической коробкой передач).....	115
Сидения.....	66	Система блокировки рычага переключения.....	119
Зеркала.....	70	Запуск двигателя.....	120
УСТРОЙСТВА БЕЗОПАСНОСТИ	73	Управление автомобилем с автоматической коробкой передач.....	122
Ремни безопасности.....	74	Полный привод.....	127
Система SRS.....	79	Система АБС.....	127
ПРИБОРЫ, УКАЗАТЕЛИ, ИНДИКАТОРЫ	91	ОБОРУДОВАНИЕ	129
Приборы.....	92	Кондиционер и отопитель.....	130
Информационные индикаторы приборной панели.....	95		
Предупредительные индикаторы.....	97		
Устройства предупредительной сигнализации.....	101		

СОДЕРЖАНИЕ

Аудиосистема	138
Оборудование салона.....	152

ДЛЯ ЗАМЕТОК

РЕКОМЕНДАЦИИ ПО ЭКСПЛУАТАЦИИ АВТОМОБИЛЯ	157
Езда в дождливую погоду	158
Езда в зимний период.....	160
Экономичное вождение	168
Защита окружающей среды	170

ТЕХНИЧЕСКОЕ ОБСЛУЖИВАНИЕ	171
Техническое обслуживание автомобиля.....	172
Регулярный осмотр.....	179
Эксплуатационные характеристики.....	184

АВАРИЙНЫЕ СИТУАЦИИ	188
Инструменты, запасное колесо и пиротехнический элемент	189
Запасное колесо	189
Разряженный аккумулятор	196
Перегрев.....	198
Буксировка	200
Аварийные ситуации	203

ТЕХНИЧЕСКИЕ ХАРАКТЕРИСТИКИ	204
---	-----

Алфавитный указатель	212
----------------------------	-----

СОДЕРЖАНИЕ

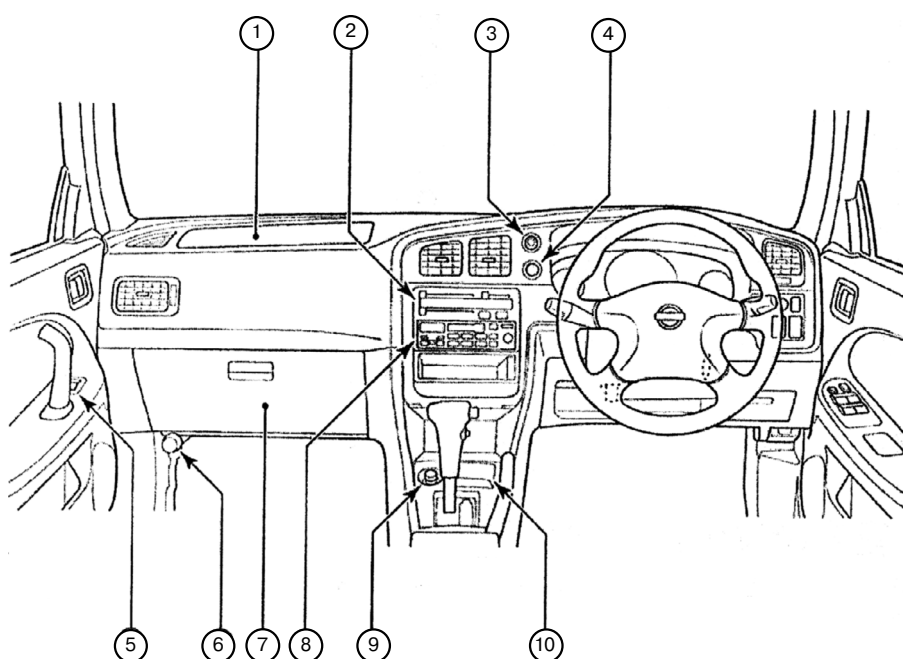
ВВЕДЕНИЕ

Благодарим за приобретение руководства по эксплуатации "Nissan Expert".
В данном руководстве приведены подробные инструкции по эксплуатации. Для краткого ознакомления с автомобилем рекомендуется прочесть первую главу.
В данной книге описан автомобиль Nissan Expert 1998-2006гг. выпуска.

НАИМЕНОВАНИЕ	ТИП АВТОМОБИЛЯ	ДВИГАТЕЛЬ
EXPERT	VW11 series	QG18DE
	VW11 series	YD22DD

Следует всегда обращаться к данной книге при возникновении вопросов, связанных с эксплуатацией Nissan Expert. Авторы надеются на то, что руководство окажется полезным для владельца автомобиля.

ВИД ПРИБОРНОЙ ПАНЕЛИ



ВИД ПРИБОРНОЙ ПАНЕЛИ

1. Система подушек безопасности SRS переднего пассажира
2. Кондиционер
3. Выключатель аварийной сигнализации
4. Выключатель обогрева заднего стекла
5. Выключатель окна с сервоприводом стекла переднего пассажира
6. Пиротехнический элемент
7. Перчаточный ящик
8. Аудиосистема
9. Прикуриватель
10. Пепельница

БЕЗОПАСНОЕ ВОЖДЕНИЕ

КЛЮЧИ

К данному автомобилю прилагается два ключа. Запишите их регистрационный номер и в случае утери у дилера компании "Nissan" можно заказать дубликат.

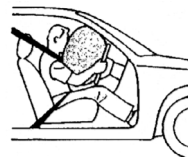
ТОПЛИВО

ТИП ДВИГАТЕЛЯ	ТОПЛИВО
QG18DE	Неэтилированный бензин
YD22DD	Дизельное топливо

Если нет возможности заправить автомобиль неэтилированным бензином высшего качества (неэтилированным бензином с высоким октановым числом), можно его заправить обычным неэтилированным бензином, но при этом снизятся рабочие характеристики двигателя. Издательство «Монолит»

СИСТЕМА ПАССИВНОЙ БЕЗОПАСНОСТИ SRS

Данный автомобиль оборудован подушкой безопасности водителя (подушка безопасности переднего пассажира является опцией). Она раскрывается в случае сильного фронтального столкновения, смягчая удар в область головы и грудной клетки. Всегда пристегивайте ремень безопасности, так как наличие пневмоподушки не обеспечивает полную безопасность при столкновении. Более подробно система SRS описана ниже в соответствующем разделе.



Примечание

- **Подушка безопасности срабатывает только при нахождении замка зажигания в положении ON.**
- **При возникновении неисправностей в системе SRS включается соответствующий предупредительный индикатор.**
- **Если предупредительный индикатор не включается при установке замка зажигания в положение "ON", не выключается или мигает, необходимо обратиться к дилеру компании "Nissan".**

ПРИВОДНОЙ МЕХАНИЗМ

АВТОМОБИЛИ С АВТОМАТИЧЕСКОЙ КОРОБКОЙ ПЕРЕДАЧ

ХАРАКТЕРИСТИКИ

Движение автомобиля вперед

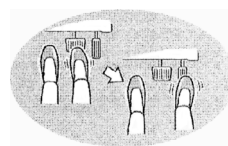
Если во время работы двигателя рычаг селектора находится в любом положении кроме Р или N, автомобиль может начать движение вперед без нажатия на педаль газа.

Пониженная передача

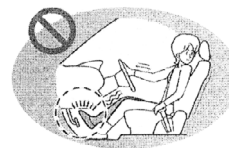
При нажатии на педаль газа с определенным усилием происходит автоматическое переключение на пониженную передачу, что улучшает динамические характеристики автомобиля во время разгона или при обгоне.

ПЕДАЛИ

Перед началом движения проверьте ногой положение педалей тормоза и газа.



- При ошибочном нажатии на педаль газа вместо тормоза автомобиль может резко податься вперед, в результате чего может возникнуть аварийная ситуация.
- При движении задним ходом могут возникнуть затруднения при нажатии на педали, так как тело водителя будет повернуто назад. Будьте предельно осторожны.



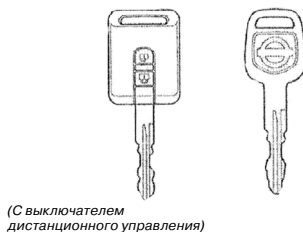
- Примите правильное положение, так, чтобы доступ к педалям был удобным, даже если необходимо проехать небольшое расстояние,

При управлении автомобилем следует нажимать на педаль газа и тормоза только правой ногой.

- В аварийной ситуации может возникнуть путаница при нажатии на педаль тормоза левой ногой.

КЛЮЧИ

В автомобиле имеется два ключа. Тип ключа может отличаться в зависимости от модели автомобиля.



Запишите номер ключа здесь:



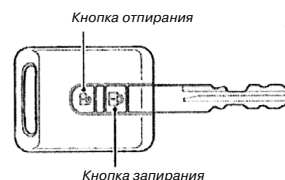
Примечание

- Запасной ключ должен храниться отдельно от основного.
- В случае утери ключа можно заказать дубликат на заводе-производителе.

ДОСТУП В АВТОМОБИЛЬ С ПОМОЩЬЮ ДИСТАНЦИОННОГО УПРАВЛЕНИЯ

(дополнительная функция)

Отпереть и запереть все двери можно с помощью пульта дистанционного управления приблизительно с расстояния 1 метр.



Совет

При утере ключа необходимо обратиться к дилеру компании "Nissan".



Примечание

- При использовании пульта дистанционного управления срабатывает аварийная световая сигнализация (запирание дверей – один раз/отпирание – два раза). Если после отпирания дверь не будет открыта или ключ не будет установлен в замок зажигания в течение 30 секунд, двери будут автоматически повторно заблокированы для предотвращения кражи.

РЕМНИ БЕЗОПАСНОСТИ

- По закону все пассажиры должны пристегиваться ремнями безопасности. Перед началом поездки убедитесь в том, что все пассажиры пристегнуты ремнями безопасности.
- Если ремень безопасности не пристегнут должным образом, в случае аварии ремень может врезаться в тело. www.monolith.in.ua



Предостережение

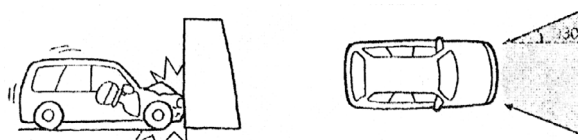
- Спина должна плотно прилегать к спинке сидения.
- Ремень безопасности предназначен только для одного человека. Не пристегивайте одним ремнем двух пассажиров.

УСЛОВИЯ ЭКСПЛУАТАЦИИ ПОДУШЕК БЕЗОПАСНОСТИ СИСТЕМЫ SRS

Кузов автомобиля поглощает удар и рассеивает при столкновении. В результате этого удар, получаемый пассажиром, может быть недостаточно сильным для срабатывания подушек безопасности.

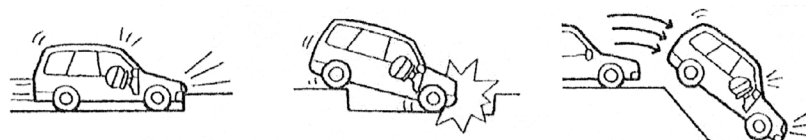
Система SRS срабатывает в следующих ситуациях:

- При лобовом столкновении со сплошной стеной на скорости свыше 25 км/ч.
 - При лобовом столкновении с предметами под углом 30°.
- (см. рисунок)



Система SRS срабатывает в следующих ситуациях при критической силе удара:

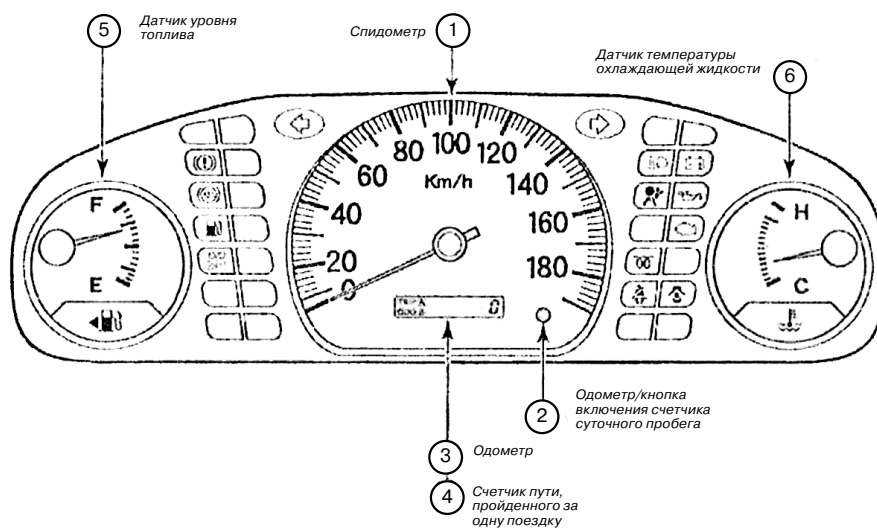
- При столкновении с бордюрным камнем на большой скорости.
- При попадании автомобиля в глубокую выбоину или яму.
- При скачке автомобиля и ударе о землю. www.monolith.in.ua



В этих случаях, даже если автомобиль не пострадал, удар, приходящийся на пассажира, может достигать критического значения. Датчики системы SRS регистрируют удар, и система срабатывает.

ВИД ПРИБОРНОЙ ПАНЕЛИ (ДОПОЛНИТЕЛЬНАЯ ФУНКЦИЯ)

Измерительные приборы отличаются в зависимости от типа и марки автомобиля.



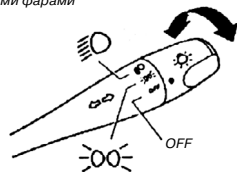
ВЫКЛЮЧАТЕЛИ ФАР

Управление выключателем фар не зависит от положения замка зажигания.

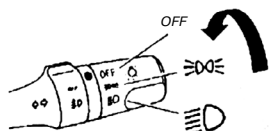
Управление выключателем фар

Поверните выключатель. Совместите точку с соответствующим символом, чтобы включить или выключить фары, как указано ниже.

Автомобиль, не оснащенный противотуманными фарами



Автомобиль, не оснащенный противотуманными фарами



Положение выключателя	Фары	Габаритные огни / задний свет / подсветка номерного знака / подсветка приборов
OFF	OFF	OFF
	OFF	ON
	ON	ON



Совет

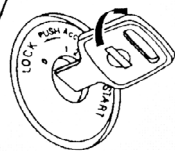
Не оставляйте фары включенными надолго при отключенном двигателе, так как аккумулятор может разрядиться и двигатель не запустится. Если после остановки двигателя останутся включенными фары и будет открыта дверь водителя, включится зуммер включенного состояния фар

ЗАЖИГАНИЕ

Автомобили с
автоматической
коробкой передач

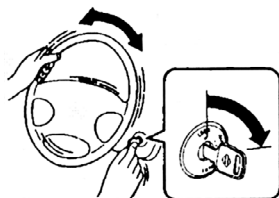


Автомобили с
механической
коробкой передач



Примечание

Если ключ не переводится из положения **LOCK**, при повороте ключа слегка поворачивайте рулевое колесо влево и вправо.



Положение ключа	Функция
LOCK (0)	В этом положении можно извлечь или ввести ключ. При извлечении ключа рулевое колесо блокируется.
(OFF) (1)	Отключается электросистема. В автомобилях с механической коробкой передач в этом положении можно ввести ключ.
ACC (2)	Двигатель не будет работать, а оборудование, такое как аудиосистема и зеркала с электронным приводом и т.д., будут
ON (3)	Ключ находится в этом положении во время работы двигателя.
START (4)	В этом положении можно только запустить двигатель. После запуска необходимо отпустить ключ и он вернется в положение ON.



Совет

Если двигатель не работает не оставляйте включенными аудио- и электроприборы длительное время, а также не устанавливайте замок зажигания в положение **ON** или **ACC**, так как это может привести к разрядке аккумулятора, в результате чего невозможно будет завести двигатель.

ИСПОЛЬЗОВАНИЕ КОНДИЦИОНЕРА

ДЛЯ ЗАМЕТОК

Если кондиционер не использовался длительное время

Для обеспечения циркуляции масла в системе кондиционирования воздуха время от времени необходимо включать кондиционер.



Совет

Автоматический кондиционер может не работать при низкой температуре наружного воздуха (приблизительно 0°C). Используйте его в теплую погоду.

Газ кондиционера

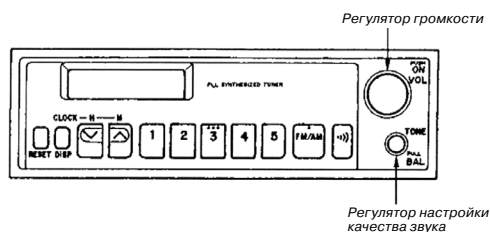
В кондиционере данного автомобиля используется новый хладагент. Издательство «Монолит»



Совет

- Всегда необходимо использовать газ HFC134a (R 134a).
- Избегайте выброса фреона в атмосферу в целях экологической безопасности.
- При неисправной работе кондиционера необходимо обратиться к дилеру компании Nissan.

АМ/ФМ РАДИОПРИЕМНИК (ДОПОЛНИТЕЛЬНАЯ ФУНКЦИЯ)



Регулировка громкости, тональности и баланса звука

Поверните регуляторы для установки необходимой громкости, тональности и баланса звука.

Регулятор громкости



Регулятор тональности
(верхние/нижние частоты)



Настройка качества звука

Нажав на выключатель, отрегулируйте тональность и, вытянув его, отрегулируйте баланс звука. При однократном нажатии кнопка выдвигается.

Регулировка баланса
(влево/вправо)

