

DAF CF / XF 105. Руководство по техническому обслуживанию, инструкция по эксплуатации, каталог запасных частей

ТЕХНИЧЕСКИЕ ДАННЫЕ И ИДЕНТИФИКАЦИЯ

НОМЕР ШАССИ	3
НОМЕР ДВИГАТЕЛЯ.....	4
СПЕЦИФИКАЦИИ СМАЗКИ, ОХЛАЖДАЮЩЕЙ ЖИДКОСТИ И ТОПЛИВА	5
КОЛЕСА.....	8
ТАБЛИЦА ДАВЛЕНИЯ В ШИНАХ	8
ЭЛЕКТРИЧЕСКАЯ СИСТЕМА.....	9

ПРЕДУПРЕЖДЕНИЯ И ПРАВИЛА ТЕХНИКИ БЕЗОПАСНОСТИ

МОДИФИКАЦИИ АВТОМОБИЛЯ.....	10
ОТКИДЫВАНИЕ КАБИНЫ	10
КСЕНОНОВЫЕ ФАРЫ	11
ДВИГАТЕЛЬ.....	11
EAS (СИСТЕМА ДОПОЛНИТЕЛЬНОЙ ОБРАБОТКИ ВЫБРОСОВ)	11
МАСЛА И СМАЗОЧНЫЕ МАТЕРИАЛЫ	12
СИСТЕМА КОНДИЦИОНИРОВАНИЯ ВОЗДУХА	12
ПОДСОЕДИНЕНИЕ И ОТСОЕДИНЕНИЕ ПОЛУПРИЦЕПА	12
ЗИМНИЕ УСЛОВИЯ.....	13
ВАЖНЫЕ ТЕХНИЧЕСКИЕ ВОПРОСЫ	13
ПОДСОЕДИНЕНИЕ ДОПОЛНИТЕЛЬНОГО ОБОРУДОВАНИЯ	14
ГЛАВНЫЙ ВЫКЛЮЧАТЕЛЬ.....	14
СВАРКА	15
ПРАВИЛА ТЕХНИКИ БЕЗОПАСНОСТИ, КАСАЮЩИЕСЯ ИСПОЛЬЗОВАНИЯ ПОДУШЕК БЕЗОПАСНОСТИ	15

СИСТЕМА СИГНАЛИЗАЦИИ

ИСПОЛЬЗОВАНИЕ РУЧНОГО ПЕРЕДАТЧИКА.....	17
ИСПОЛЬЗОВАНИЕ ВО ВРЕМЯ НАХОЖДЕНИЯ В КАБИНЕ	18
ВЫКЛЮЧЕНИЕ КОНТРОЛЯ ГРУЗОВОГО ПРОСТРАНСТВА НАДСТРОЙКИ И ПРИЦЕПА	18
ИНДИКАТОР СИСТЕМЫ	18
УТЕРЯ РУЧНОГО ПЕРЕДАТЧИКА	19
ОТКЛЮЧЕНИЕ АККУМУЛЯТОРНОЙ БАТАРЕИ АВТОМОБИЛЯ.....	19

ПРИБОРЫ И ЭЛЕМЕНТЫ УПРАВЛЕНИЯ

КАБИНА	21
ЗАПИРАНИЕ И ОТПИРАНИЕ СНАРУЖИ (СТАНДАРТНАЯ МОДИФИКАЦИЯ).....	21
ЦЕНТРАЛЬНЫЙ ЗАМОК.....	22
РУЧНОЙ ПЕРЕДАТЧИК	22
ЗАМОК РУЛЕВОЙ КОЛОНКИ/ЗАМОК ЗАЖИГАНИЯ/ПЕРЕКЛЮЧАТЕЛЬ СТАРТЕРА	22
РЕГУЛИРОВКА ЗЕРКАЛ.....	23
УПРАВЛЕНИЕ ЭЛЕКТРОСТЕКЛОПОДЪЕМНИКАМИ	24
ВНУТРЕННЕЕ ОСВЕЩЕНИЕ.....	24
СПАЛЬНЫЕ МЕСТА.....	24
ПРИКРОВАТНАЯ ЛАМПА.....	25
ХОЛОДИЛЬНИК ВКЛЮЧЕНИЕ/ВЫКЛЮЧЕНИЕ ХОЛОДИЛЬНИКА	25
ПЕПЕЛЬНИЦА.....	25
РАЗЪЕМЫ ДЛЯ ПОДСОЕДИНЕНИЯ ДОПОЛНИТЕЛЬНОГО ОБОРУДОВАНИЯ	26
СОЛНЦЕЗАЩИТНЫЙ КОЗЫРЕК.....	26
ПОДЪЕМ БОКОВОЙ СОЛНЦЕЗАЩИТНОЙ ШТОРКИ.....	27
ОТСЕКИ КОНСОЛИ КРЫШИ	27

DAF CF

ЛЮК КРЫШИ	27
ОСВЕЩЕНИЕ СТУПЕНЕК.....	27
ЩЕТКИ ОЧИСТИТЕЛЯ ВЕТРОВОГО СТЕКЛА	27
ЯЩИК ДЛЯ ХРАНЕНИЯ ИНСТРУМЕНТОВ	28
РЕГУЛИРОВКА СПОЙЛЕРА НА КРЫШЕ	28
СИДЕНЬЯ И РЕМНИ БЕЗОПАСНОСТИ.....	28
РЕМНИ БЕЗОПАСНОСТИ.....	30
ПРИБОРЫ И ЭЛЕМЕНТЫ УПРАВЛЕНИЯ	30
ЩИТОК ПРИБОРОВ	30
ПАНЕЛЬ УПРАВЛЕНИЯ	34
ЦЕНТРАЛЬНАЯ КОНСОЛЬ.....	38
КОНСОЛЬ КРЫШИ.....	39
ПЕРЕКЛЮЧАТЕЛИ НА РУЛЕВОМ КОЛЕСЕ	40
ЛЕВЫЙ ПОДРУЛЕВОЙ ПЕРЕКЛЮЧАТЕЛЬ.....	41
ПРАВЫЙ ПОДРУЛЕВОЙ ПЕРЕКЛЮЧАТЕЛЬ.....	42
УСТАНОВКА ТЕЛЕФОНА	43
ПОЛЬЗОВАНИЕ ТЕЛЕФОНОМ	44
ТЕЛЕМАТИЧЕСКАЯ СИСТЕМА DAF	45
СИСТЕМА КАМЕР	46
НАСТРОЙКИ КАМЕРЫ.....	47
НАСТРОЙКИ СИСТЕМЫ.....	47
ГЛАВНЫЙ ВЫКЛЮЧАТЕЛЬ.....	47
ЭЛЕКТРОННЫЙ ГЛАВНЫЙ ВЫКЛЮЧАТЕЛЬ.....	47
МЕХАНИЧЕСКИЙ ГЛАВНЫЙ ВЫКЛЮЧАТЕЛЬ	48
УПРАВЛЕНИЕ КЛИМАТОМ В КАБИНЕ.....	48
СИСТЕМА ОБОГРЕВА, ВЕНТИЛЯЦИИ И КОНДИЦИОНИРОВАНИЯ ВОЗДУХА	48
ДОПОЛНИТЕЛЬНЫЙ ОБОГРЕВАТЕЛЬ (ВОЗДУХОНАГРЕВАТЕЛЬ)	51
ДОПОЛНИТЕЛЬНЫЙ ОБОГРЕВАТЕЛЬ (ВОДЯНОЙ НАГРЕВАТЕЛЬ)	52
ДОПОЛНИТЕЛЬНЫЙ ОБОГРЕВАТЕЛЬ (ЭКСПЛУАТАЦИЯ ТАЙМЕРА).....	52
ГЛАВНЫЙ ДИСПЛЕЙ	
ОБЩАЯ ИНФОРМАЦИЯ.....	54
ГЛАВНЫЙ ПЕРЕКЛЮЧАТЕЛЬ МЕНЮ.....	56
ОБЗОР МЕНЮ	56
ПРЕДУПРЕЖДАЮЩИЕ СИМВОЛЫ СЕРЬЕЗНАЯ НЕИСПРАВНОСТЬ.....	57
КРАСНЫЕ ПРЕДУПРЕЖДАЮЩИЕ СИМВОЛЫ	57
ПРЕДУПРЕЖДЕНИЕ О ЛОБОВОМ СТОЛКНОВЕНИИ.....	58
ЖЕЛТЫЕ ПРЕДУПРЕЖДАЮЩИЕ СИМВОЛЫ.....	59
ПРЕДУПРЕЖДЕНИЕ ОБ ОГРАНИЧЕННОСТИ СПОСОБНОСТЕЙ СИСТЕМЫ	62
СИГНАЛЬНЫЕ ЛАМПЫ	62
ПЕРЕЧЕНЬ СОКРАЩЕННЫХ НАЗВАНИЙ СИСТЕМ	64
<hr/>	
ПРОВЕРКИ И ТЕХНИЧЕСКОЕ ОБСЛУЖИВАНИЕ	
ПРОВЕРКИ	67
УРОВЕНЬ МАСЛА В ДВИГАТЕЛЕ	67
ОТКРЫВАНИЕ РЕШЕТКИ	68
ЗАПРАВКА ОХЛАЖДАЮЩЕЙ ЖИДКОСТИ.....	68
ЗАПРАВКА ЖИДКОСТИ ОМЫВАТЕЛЯ ВЕТРОВОГО СТЕКЛА.....	69
ИНДИКАТОР ВОЗДУШНОГО ФИЛЬТРА	69
КОЛЕСА И ШИНЫ	69
ПЕРЕЧЕНЬ ЕЖЕНЕДЕЛЬНЫХ ПРОВЕРОК	70
УРОВЕНЬ ЖИДКОСТИ РУЛЕВОГО УПРАВЛЕНИЯ	70
ВЛАГООТДЕЛИТЕЛЬ В ТОРМОЗНОЙ СИСТЕМЕ.....	70
АККУМУЛЯТОРНЫЕ БАТАРЕИ	70

АВТОМАТИЧЕСКАЯ СИСТЕМА СМАЗКИ	71
ОБСЛУЖИВАНИЕ КАБИНЫ	72
ЗАЩИТНЫЙ ЭКРАН ОТ НАСЕКОМЫХ	73
ДОПОЛНИТЕЛЬНЫЙ ОБОГРЕВАТЕЛЬ	73
СМАЗКА СЕДЕЛЬНО-СЦЕПНОГО УСТРОЙСТВА/СОЕДИНИТЕЛЬНОГО ФЛАНЦА ПРИЦЕПА	73
СЛИВ ВОДЫ ИЗ ПРЕДВАРИТЕЛЬНОГО ТОПЛИВНОГО ФИЛЬТРА И ВЛАГООТДЕЛИТЕЛЯ	74

ПОДСОЕДИНЕНИЕ И ОТСОЕДИНЕНИЕ ПРИЦЕПА	
СОЕДИНИТЕЛЬНЫЙ ФЛАНЕЦ ПРИЦЕПА	75
СЕДЕЛЬНО-СЦЕПНОЕ УСТРОЙСТВО	76
ПОДСОЕДИНЕНИЕ ТОРМОЗНОЙ СИСТЕМЫ ПРИЦЕПА	78
ПОДКЛЮЧЕНИЕ ОСВЕЩЕНИЯ ПРИЦЕПА	79
ПОДСОЕДИНЕНИЕ РАЗЪЕМА АБС ИЛИ EBS ПРИЦЕПА	79
ОБЗОР ВОЗМОЖНЫХ КОМБИНАЦИЙ	80

УПРАВЛЕНИЕ АВТОМОБИЛЕМ	
ЗАПРАВКА ДИЗЕЛЬНОГО ТОПЛИВА И ADBLUE	81
ДИЗЕЛЬНОЕ ТОПЛИВО	81
ADBLUE	81
ПОРЯДОК ЗАПУСКА ДВИГАТЕЛЯ	82
ПРОЦЕДУРА ОСТАНОВКИ	83
СТИЛЬ ВОЖДЕНИЯ CF85	86
ОТОБРАЖЕНИЕ РАСХОДА ТОПЛИВА	87
ЗАДАНИЕ ЦЕЛЕВОГО РАСХОДА ТОПЛИВА	88
ОСТАНОВКА ДВИГАТЕЛЯ НА ХОЛОСТОМ ХОДУ	89
ПОВТОРНЫЙ ЗАПУСК ДВИГАТЕЛЯ	90
СИСТЕМА УПРАВЛЕНИЯ ЧАСТОТОЙ ОБОРОТОВ ДВИГАТЕЛЯ	90
КРУИЗ-КОНТРОЛЬ	91
СИСТЕМА АДАПТИВНОГО КРУИЗ-КОНТРОЛЯ (ACC)	91
РЕГУЛИРУЕМЫЙ ОГРАНИЧИТЕЛЬ СКОРОСТИ АВТОМОБИЛЯ	93
РЕГУЛИРОВАНИЕ ТЯГОВОГО УСИЛИЯ	94
LDWA (СИСТЕМА ПРЕДУПРЕЖДЕНИЯ О ПОКИДАНИИ ПОЛОСЫ ДВИЖЕНИЯ)	94
УСТРОЙСТВО БЛОКИРОВКИ ДИФФЕРЕНЦИАЛА	95
СИСТЕМА EMAS	95
ТОРМОЗА	96
СИСТЕМА ЭКСТРЕННОГО ТОРМОЖЕНИЯ	97
ТОРМОЗ ДВИГАТЕЛЯ	97
ЗАМЕДЛИТЕЛЬ	99
ASR (СИСТЕМА ПРОТИВОСКОЛЬЖЕНИЯ)	100
VSC (СИСТЕМА КУРСОВОЙ УСТОЙЧИВОСТИ)	100
КОНТРОЛЬ ДВИЖЕНИЯ НА СКЛОНЕ	100
ФУНКЦИЯ «HILL START AID»	102
НЕЗАВИСИМЫЙ ТОРМОЗ ПРИЦЕПА	102

СИСТЕМА АДАПТИВНОГО КРУИЗ-КОНТРОЛЯ (ACC)	
ОБНАРУЖЕНИЕ ОБЪЕКТОВ	103
СИТУАЦИИ НА ДОРОГЕ	103
ОБГОН	104
ВКЛЮЧЕНИЕ И ВЫКЛЮЧЕНИЕ СИСТЕМЫ АДАПТИВНОГО КРУИЗ-КОНТРОЛЯ (ACC)	104
УСЛОВИЯ ВКЛЮЧЕНИЯ И ВЫКЛЮЧЕНИЯ АДАПТИВНОГО КРУИЗ-КОНТРОЛЯ	105
ДВИЖЕНИЕ С СИСТЕМОЙ ACC	105

DAF CF

НАСТРОЙКА ДИСТАНЦИИ ДО ВПЕРЕДИ ИДУЩЕГО АВТОМОБИЛЯ	106
ПРЕДУПРЕЖДЕНИЕ ОБ ОГРАНИЧЕННОСТИ СПОСОБНОСТЕЙ СИСТЕМЫ	107
РАДАРНЫЙ ДАТЧИК СИСТЕМЫ АСС	108
ЗАГРЯЗНЕНИЕ ДАТЧИКА АСС.....	108
ПРЕДУПРЕЖДЕНИЕ О ЛОБОВОМ СТОЛКНОВЕНИИ	109

МЕХАНИЧЕСКАЯ КОРОБКА ПЕРЕДАЧ ZF

ПЕРЕКЛЮЧЕНИЕ НА НИЖНИЙ ДИАПАЗОН ИЛИ ВЫСОКИЙ ДИАПАЗОН	111
ПЕРЕКЛЮЧЕНИЕ ПРОМЕЖУТОЧНЫХ ПЕРЕДАЧ (ДЕЛЕНИЕ)	111
ПЕРЕКЛЮЧЕНИЕ ПЕРЕДАЧ НА УКЛОНАХ	111
ЗАЩИТА СЦЕПЛЕНИЯ	112

МЕХАНИЧЕСКАЯ КОРОБКА ПЕРЕДАЧ EATON

МЕТОД ДВОЙНОГО ВЫКЛЮЧЕНИЯ СЦЕПЛЕНИЯ	113
ТРАНСМИССИОННЫЙ ТОРМОЗ	113
СОВЕТЫ ПО УПРАВЛЕНИЮ АВТОМОБИЛЕМ	114
ПЕРЕКЛЮЧЕНИЕ НА НИЖНИЙ ДИАПАЗОН ИЛИ ВЫСОКИЙ ДИАПАЗОН	114
ПЕРЕКЛЮЧЕНИЕ ПРОМЕЖУТОЧНЫХ ПЕРЕДАЧ (ДЕЛЕНИЕ)	114
ПЕРЕКЛЮЧЕНИЕ ПЕРЕДАЧ НА УКЛОНАХ	115

АВТОМАТИЧЕСКАЯ КОРОБКА ПЕРЕДАЧ

СЕРИЯ ALLISON 3000	116
ТЕМПЕРАТУРА МАСЛА В КОРОБКЕ ПЕРЕДАЧ	116
ПЕРЕКЛЮЧЕНИЕ ПЕРЕДАЧ	117
ИСПОЛЬЗОВАНИЕ ТОРМОЗА ДВИГАТЕЛЯ	117

КОРОБКА ПЕРЕДАЧ AS TRONIC

ОБЩАЯ ИНФОРМАЦИЯ	118
НАЧАЛО ДВИЖЕНИЯ НА РОВНОМ ДОРОЖНОМ ПОКРЫТИИ	119
РЕЖИМ АВТОМАТИЧЕСКОГО ПЕРЕКЛЮЧЕНИЯ ПЕРЕДАЧ	120
РУЧНОЕ УПРАВЛЕНИЕ КП	120
МАНЕВРИРОВАНИЕ	121
ТРОГАНИЕ НА НАКЛОННОЙ ПОВЕРХНОСТИ	121
ВНЕДОРОЖНЫЙ РЕЖИМ	122
НАЧАЛО ДВИЖЕНИЯ В СЛОЖНЫХ УСЛОВИЯХ	123
ВКЛЮЧЕНИЕ И ВЫКЛЮЧЕНИЕ ВНЕДОРОЖНОГО РЕЖИМА	123
АВТОЦИСТЕРНЫ	123
ЗАЩИТА СЦЕПЛЕНИЯ	123

ПНЕВМАТИЧЕСКАЯ ПОДВЕСКА

ПУЛЬТ ДИСТАНЦИОННОГО УПРАВЛЕНИЯ	124
ВКЛЮЧЕНИЕ ПНЕВМАТИЧЕСКОЙ ПОДВЕСКИ	126
НАСТРОЙКА КНОПОК ПАМЯТИ (КНОПКИ M)	126
СИСТЕМА МОНИТОРИНГА НАГРУЗКИ НА ОСЬ	126
ПРЕДУПРЕЖДЕНИЕ О ПЕРЕГРУЗКЕ ОСЕЙ	128
КАЛИБРОВКА НАГРУЗКИ НА ОСЬ	129
КАЛИБРОВКА С ПОМОЩЬЮ ПУЛЬТА ДИСТАНЦИОННОГО УПРАВЛЕНИЯ	129

АВАРИЙНЫЙ РЕМОНТ

ОТКИДЫВАНИЕ КАБИНЫ	131
ПРОВЕРКА БЛОКИРОВКИ КАБИНЫ	132
ЗАМЕНА ПОЛИКЛИНОВЫХ РЕМНЕЙ	132

ЗАМЕНА ТОПЛИВНОГО ФИЛЬТРА.....	134
ЗАПУСК ПОСЛЕ ТОГО, КАК БЫЛО ВЫРАБОТАНО ВСЕ ТОПЛИВО (ПРИ ПОСЛЕДУЮЩЕЙ ЗАПРАВКЕ).....	134
ЗАМЕНА ПРЕДВАРИТЕЛЬНОГО ТОПЛИВНОГО ФИЛЬТРА/ВЛАГООТДЕЛИТЕЛЯ	135
ЗАЩИТА НИЖНЕГО ДИАПАЗОНА КОРОБКИ ПЕРЕДАЧ.....	136
КОРОБКА ПЕРЕДАЧ ZF	136
ВЫКЛЮЧЕНИЕ СТОЯНОЧНОГО ТОРМОЗА	136
ЛЕБЕДКА ЗАПАСНОГО КОЛЕСА.....	136
ПОДЪЕМ ДОМКРАТОМ ПЕРЕДНЕЙ ОСИ С ЛИСТОВОЙ РЕССОРОЙ	136
ПОДЪЕМ ДОМКРАТОМ ПНЕВМАТИЧЕСКОЙ ПЕРЕДНЕЙ ОСИ.....	137
ПОДЪЕМ ЗАДНЕЙ ОСИ ДОМКРАТОМ	137
ЗАМЕНА КОЛЕС	137
ДИАМЕТРЫ ШИН.....	138
СОЕДИНЕНИЕ ДЛЯ ПОДКАЧКИ ШИНЫ.....	138
БУКСИРОВКА	139
ЗАПУСК ОТ ВНЕШНЕГО ИСТОЧНИКА ПИТАНИЯ.....	141
ЗАРЯДКА АККУМУЛЯТОРНЫХ БАТАРЕЙ	141
ЗАМЕНА ЛАМП	141
ГАЛОГЕННЫЕ ЛАМПЫ БЛИЖНЕГО И ДАЛЬНОГО СВЕТА.....	141
УКАЗАТЕЛИ ПОВОРОТА.....	142
ЗАДНИЕ ФОНАРИ.....	142
ЗАМЕНА КСЕНОНОВЫХ ЛАМП.....	142
КСЕНОНОВЫЕ ЛАМПЫ	143
ПЛАВКИЕ ПРЕДОХРАНИТЕЛИ.....	143
БЛОК ПРЕДОХРАНИТЕЛЕЙ.....	144
ЦВЕТОВАЯ КОДИРОВКА ПРЕДОХРАНИТЕЛЕЙ.....	144
ПЛАВКИЕ ПРЕДОХРАНИТЕЛИ;.....	144
<hr/>	
КАТАЛОГ ДЕТАЛЕЙ	
ТОРМОЗНАЯ СИСТЕМА ШАССИ.....	148
ДЕТАЛИ ТОРМОЗНОЙ СИСТЕМЫ В КАБИНЕ.....	160
КУЗОВНЫЕ ДЕТАЛИ КАБИНЫ.....	168
ВЕТРОВОЕ СТЕКЛО, УПЛОТНЕНИЯ.....	169
КУЗОВНЫЕ ДЕТАЛИ КАБИНЫ	170
СТЕКЛА И СТЕКЛОПОДЪЕМНИКИ	172
ДВЕРЬ ВОДИТЕЛЯ	174
ДВЕРЬ, ПЕТЛИ, УПЛОТНЕНИЯ.....	176
ДЕТАЛИ КАБИНЫ	178
ДЕТАЛИ ПЕЧКИ.....	180
ЗЕРКАЛА ЗАДНЕГО ВИДА	182
СИДЕНЬЕ ВОДИТЕЛЯ	183
ПЕТЛИ И ЗАПОРНАЯ АРМАТУРА ЛЮЧКА.....	184
ЗАЩИТНЫЕ ПРОБКИ	186
СИДЕНЬЕ Пассажира	187
ПЕРЕДНЯЯ ОБЛИЦОВКА КАБИНЫ.....	188
СТЕКЛООЧИСТИТЕЛЬ, СТЕКЛООМЫВАТЕЛЬ	190
КРЫША КАБИНЫ, СПОЙЛЕР.....	192
КУЗОВНЫЕ ЭЛЕМЕНТЫ КАБИНЫ.....	194
ШУМОИЗОЛЯЦИЯ КАБИНЫ.....	196
ЭЛЕМЕНТЫ ПРИБОРНОЙ ПАНЕЛИ	197
ПОРУЧНИ	198
ЛЮК КРЫШИ.....	199
ГРЯЗЕЗАЩИТНЫЙ ЩИТОК	199

DAF CF

ЭЛЕМЕНТЫ МЕХАНИЗМА ПОДЪЕМА КАБИНЫ	200
ВЕРХНЯЯ КОЙКА.....	202
КАРНИЗЫ ЗАНАВЕСОК.....	204
БРЫЗГОВИКИ	205
ДОПОЛНИТЕЛЬНЫЙ ОТОПИТЕЛЬ.....	206
ПОДВЕСКА КАБИНЫ.....	208
АРМАТУРА КАБИНЫ	210
ЭМБЛЕМЫ НА КАБИНЕ	211
АРМАТУРА КРЕПЛЕНИЯ СПОЙЛЕРА НА КРЫШЕ	212
ПОРУЧЕНЬ КАБИНЫ.....	215
АРМАТУРА КРЕПЛЕНИЯ БОКОВОГО СПОЙЛЕРА.....	216
АРМАТУРА КРЕПЛЕНИЯ.....	218
ЗЕРКАЛО ВИДА СПЕРЕДИ.....	219
ЗЕРКАЛО ВИДА СПЕРЕДИ И КОЗЫРЕК.....	220
ВОЗДУХОЗАБОРНИК	221
БАРДАЧОК ПОД КРОВАТЬЮ	222
АМОРТИЗАТОРЫ ПОДВЕСКИ КАБИНЫ	224
КРОНШТЕЙНЫ КРЕПЛЕНИЯ ЛАМП	225

ЭЛЕКТРООБОРУДОВАНИЕ

РЕЛЕ ПРИБОРНОЙ ПАНЕЛИ	226
ВЫКЛЮЧАТЕЛИ ПРИБОРНОЙ ПАНЕЛИ	228
ЛАМПЫ ОСВЕЩЕНИЯ КАБИНЫ.....	230
ПРОВОДКА ДВЕРИ.....	233
ПРОВОДКА В КАБИНЕ	233
ПАНЕЛЬ ИНСТРУМЕНТОВ.....	234
ТАХОГРАФ	235
ЖГУТ ПРОВОДКИ ШАССИ	235
ВЫКЛЮЧАТЕЛИ КЛИМАТКОНТРОЛЯ	236
АРМАТУРА ФАРЫ	237
КРЕПЛЕНИЕ ДАТЧИКОВ КПП.....	238
СОЕДИНИТЕЛЬНЫЕ КАБЕЛИ	239
КРЕПЛЕНИЕ РАБОЧЕЙ ЛАМПЫ.....	240
КРЕПЛЕНИЕ ЗАДНЕГО ФОНАРЯ	240
ПРОВОДКА БЛОКА EBS.....	241
ПРОВОДКА ШАССИ.....	242
ВЫКЛЮЧАТЕЛЬ БЛОКИРОВКИ ДИФФЕРЕНЦИАЛА.....	242
БЛОК УПРАВЛЕНИЯ ПОДВЕСКОЙ	243
АКБ И КАБЕЛИ ПОДКЛЮЧЕНИЯ.....	243
ВЫКЛЮЧАТЕЛЬ БЛОКИРОВКИ ДИФФЕРЕНЦИАЛА.....	244
ВЫКЛЮЧАТЕЛЬ	245
ВЫКЛЮЧАТЕЛЬ УРОВНЯ ПОДВЕСКИ	245
АРМАТУРА АККУМУЛЯТОРНЫХ БАТАРЕЙ.....	246
ВЫКЛЮЧАТЕЛЬ РАБОЧЕЙ ФАРЫ	248
ВЫКЛЮЧАТЕЛИ И РЕЛЕ ПРОТИВОТУМАННЫХ ФАР.....	249
ВЫКЛЮЧАТЕЛИ В ДВЕРНЫХ РУЧКАХ	250
ВЕРХНЯЯ ЦЕНТРАЛЬНАЯ ПАНЕЛЬ	250
ВЫКЛЮЧАТЕЛИ И РЕЛЕ ПРОТИВОТУМАННЫХ ФАР	251
КОНВЕРТЕР 24-12В	252
ВЕРХНЯЯ ЦЕНТРАЛЬНАЯ ПАНЕЛЬ	253
ВЫКЛЮЧАТЕЛИ.....	253
ПРОВОДКА ДОПОЛНИТЕЛЬНОГО ОТОПИТЕЛЯ	254
ВЫКЛЮЧАТЕЛЬ	255

СОДЕРЖАНИЕ

ИММОБИЛАЙЗЕР.....	257
БАРДАЧОК.....	257
ИММОБИЛАЙЗЕР.....	258
ДИНАМИКИ.....	259
ЖГУТЫ ПРОВОДКИ.....	260
<hr/>	
ДВИГАТЕЛЬ	
РЕМНИ И НАТЯЖИТЕЛИ.....	265
ДЕТАЛИ ГОЛОВКИ БЛОКА ЦИЛИНДРОВ.....	266
КАРТЕР МАХОВИКА.....	268
МАХОВИК.....	269
СТАРТЕР, ГЕНЕРАТОР.....	269
МАСЛЯНЫЙ ПОДДОН.....	270
ДЕТАЛИ СИСТЕМЫ ОХЛАЖДЕНИЯ ДВИГАТЕЛЯ.....	272
ВПУСКНОЙ И ВЫПУСКНОЙ КОЛЛЕКТОР ДВИГАТЕЛЯ.....	274
ТОПЛИВНАЯ СИСТЕМА ДВИГАТЕЛЯ.....	276
АРМАТУРА КОМПРЕССОРА.....	278
ДВОЙНОЙ НАСОС.....	280
ПОДЪЕМНАЯ ПРОУШИНА.....	280
АРМАТУРА КОМПРЕССОРА.....	281
ЗАЩИТНАЯ КРЫШКА.....	281
ПРИВОД ВЕНТИЛЯТОРА.....	282
ОПОРЫ ДВИГАТЕЛЯ.....	283
ТРУБКИ.....	284
ТРУБКИ ОХЛАЖДЕНИЯ.....	284
ТРУБОПРОВОДЫ.....	285
ЭЛЕКТРИКА ДВИГАТЕЛЯ.....	286
ПОДВЕСКА ДВИГАТЕЛЯ.....	289
ТРУБКИ ВОЗДУХА.....	290
РАДИАТОР.....	292
ТОРМОЗ НА ВЫХЛОПЕ.....	294
ПЕДАЛЬ ГАЗА.....	295
ВЕНТИЛЯТОР ДВИГАТЕЛЯ.....	295
<hr/>	
ДИСК СЦЕПЛЕНИЯ.....	296
КОРЗИНА СЦЕПЛЕНИЯ.....	296
ВИЛКА СЦЕПЛЕНИЯ.....	297
ОПОРА КПП.....	298
РЫЧАГ ПЕРЕКЛЮЧЕНИЯ КПП.....	299
ПЕДАЛЬ СЦЕПЛЕНИЯ.....	300
ПРИВОД СЦЕПЛЕНИЯ.....	302
ПРИВОД ПЕРЕКЛЮЧЕНИЯ КПП.....	306
КАТАЛИТИЧЕСКИЙ КОНВЕРТЕР.....	308
<hr/>	
КРЕПЛЕНИЕ РУЛЕВОГО МЕХАНИЗМА.....	309
РУЛЕВАЯ КОЛОНКА.....	310
ШЛАНГИ ГИДРОПРИВОДА РУЛЕВОГО МЕХАНИЗМА.....	312
ДИСК КОЛЕСА.....	313
ШТУЦЕР НАКАЧКИ ВНУТРЕННЕГО КОЛЕСА.....	314
НАКЛАДКА ДИСКА КОЛЕСА.....	314
АМОРТИЗАТОР.....	315
ПЕРЕДНЯЯ ЛИСТОВАЯ РЕССОРА.....	316
СТАБИЛИЗАТОР.....	318

DAF CF

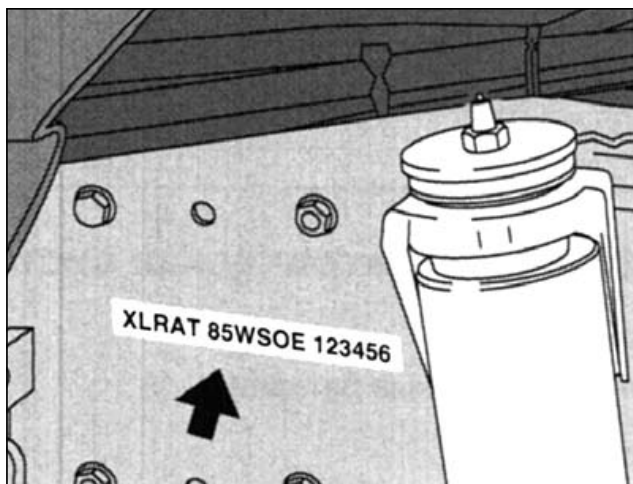
ЗАДНИЙ СТАБИЛИЗАТОР	319
ЗАДНЯЯ ПНЕВМОПОДВЕСКА	320
ЗАДНИЙ АМОРТИЗАТОР	322
КРОНШТЕЙНЫ АККУМУЛЯТОРНОГО ОТСЕКА	323
СТУПЕНИ.....	324
СЕДЛО	324
КРЕПЛЕНИЕ РАМЫ СЕДЛА.....	325
БАТАРЕЙНЫЙ ОТСЕК.....	326
ШЛАНГИ МОЧЕВИНЫ	328
СТУПЕНИ.....	330
КРЕПЛЕНИЕ ГРЯЗЕЗАЩИТНЫХ ЩИТКОВ	332
КРЕСТОВИНЫ КАРДАННОГО ВАЛА	333
КРЕПЛЕНИЕ ТОПЛИВНЫХ БАКОВ	334
ТОПЛИВНЫЕ МАГИСТРАЛИ	336
ТРУБЫ ГЛУШИТЕЛЯ	338
КРЫШКА ТОПЛИВНОГО БАКА.....	340
ПРЕДНЯЯ РЕШЕТКА	340
ЗВУКОИЗОЛЯЦИЯ ДВИГАТЕЛЯ	342
БАМПЕР.....	344
КАТАЛИТИЧЕСКИЙ КОНВЕРТЕР.....	346
БОРТОВОЙ ИНСТРУМЕНТ.....	348
<hr/>	
ПЕРЕДНЯЯ СТУПИЦА.....	350
БАЛКА ПЕРЕДНЕГО МОСТА	352
ПОПЕРЕЧНАЯ РУЛЕВАЯ ТЯГА.....	352
ТОРМОЗНОЙ ЦИЛИНДР.....	353
<hr/>	
СТУПИЦА ЗАДНЯЯ.....	354
ТОРМОЗНОЙ ДИСК.....	356
КОРПУС ЗАДНЕГО МОСТА	357
РЕДУКТОР ЗАДНЕГО МОСТА.....	358
ОПОРЫ РЕССОРА.....	360
ПРУЖИННЫЙ ТОРМОЗНОЙ ЦИЛИНДР.....	360
<hr/>	
СОДЕРЖАНИЕ	361

ТЕХНИЧЕСКИЕ ДАННЫЕ И ИДЕНТИФИКАЦИЯ

ИДЕНТИФИКАЦИЯ

НОМЕР ШАССИ

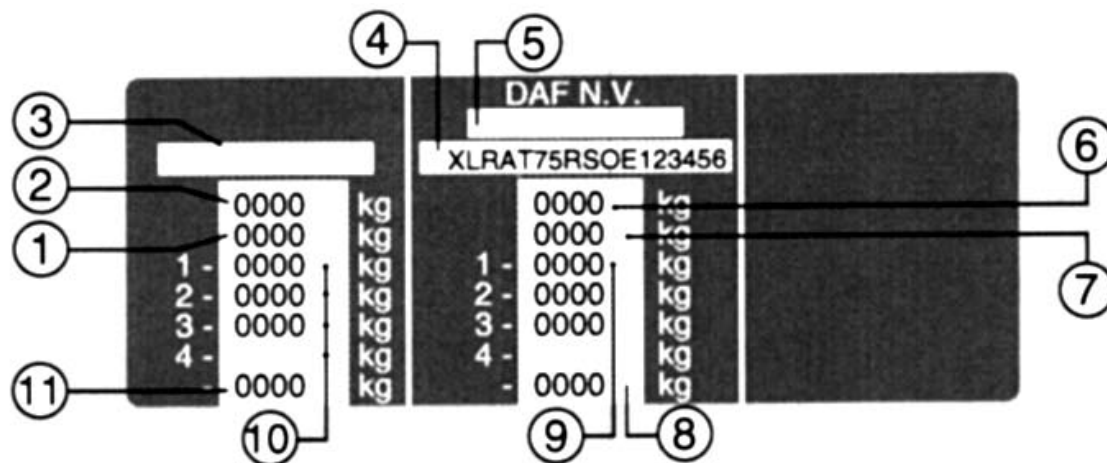
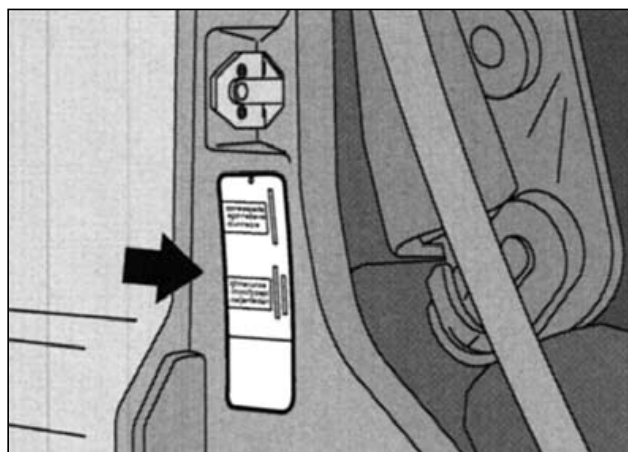
Номер шасси (идентификационный номер автомобиля) отштампован на правой стороне шасси между балкой передней оси и задней скобой передней рессоры.



ВНИМАНИЕ! Номер шасси также может быть показан на главном дисплее, см. «Обзор меню» в главе «Главный дисплей». Он также указан на идентификационной табличке автомобиля.

ИДЕНТИФИКАЦИОННАЯ ТАБЛИЧКА АВТОМОБИЛЯ

Идентификационная табличка автомобиля закреплена на правой стойке двери.



1. максимально допустимая полная масса автопоезда (GCW); 2. максимально допустимая полная масса автомобиля (GVW); 3. национальный номер одобрения; 4. идентификационный номер автомобиля (номер шасси); 5. номер одобрения ЕС; 6. максимально допустимая расчетная масса автомобиля (GVW); 7. максимально допустимая расчетная масса автопоезда (GCW); 8. расчетная масса муфты седельно-сцепного устройства; 9. максимальная расчетная нагрузка на ось (от передней оси к задней); 10. максимально допустимая нагрузка на ось (от передней оси к задней); 11. максимально допустимая масса муфты седельно-сцепного устройства

АВТОМАТИЧЕСКАЯ КОРОБКА ПЕРЕДАЧ

СЕРИЯ ALLISON 3000

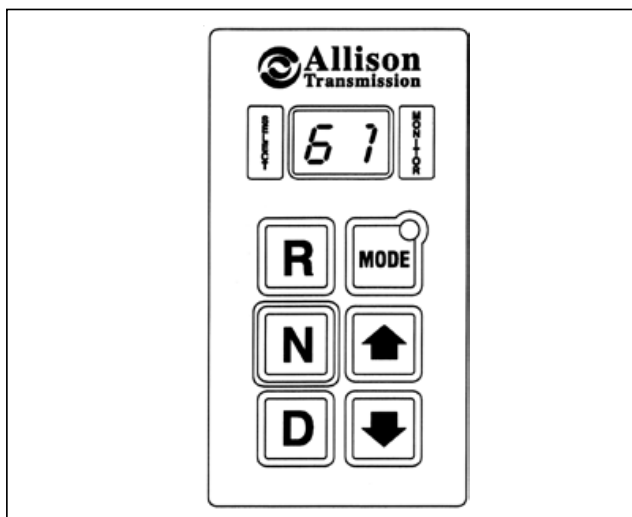
Общая информация

Автоматическая коробка передач серии Allison 3000 имеет полностью электронное управление. Коробка имеет 5 или 6 передач переднего хода, в зависимости от конфигурации автомобиля, и 1 передачу заднего хода. Для управления используются кнопки на панели селектора. Панель селектора заменяет рычаг переключения передач механической коробки и имеет дисплей, расположенный рядом с сиденьем водителя.

Панель селектора выполняет следующие функции:

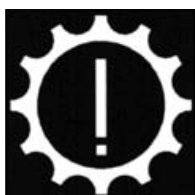
- включение и выключение коробки передач;
- выбор программы переключения передач;
- отображение кодов неисправностей

На панели находятся шесть кнопок:



N (Нейтраль)	Нейтральное положение
D (Движение)	Движение вперед в автоматическом режиме
R (Задний ход)	Задний ход
РЕЖИМ	Выбор программы переключения передач
↑	Повышение
↓	Понижение

Предупреждение о неисправности



Символ неисправности трансмиссии на главном дисплее свидетельствует о неисправности коробки передач (переключение передач) или о слишком высокой температуре масла в коробке передач.

На дисплее панели селектора можно прочитать код неисправности.

Ознакомьтесь со следующими рекомендациями или, если необходимо, обратитесь к дилеру DAF.

Коробка передач

Электронная система коробки передач блокирует функции панели и коробка передач выберет «безопасную» передачу. В этом случае важно остановить автомобиль в безопасном месте и выключить зажигание.

- Включить нейтральную передачу будет невозможно. Электронная системы коробки передач не допустит этого.
- Спустя приблизительно 30 секунд попытайтесь запустить двигатель и включить передачу. Если при имеющейся неисправности включение передачи недопустимо, электронная система не позволит включить передачу. В этом случае дальнейшее движение невозможно.

Если при имеющейся неисправности включение передачи возможно, предупреждение исчезнет с главного дисплея. Продолжение движения возможно, но неисправность необходимо устранить. При этом переключение передач будет невозможно.

Температура масла в коробке передач

Если во время движения на главном дисплее появляется сообщение о неисправности коробки передач, это может означать, что масло в коробке передач нагрелось до максимальной температуры.

В этом случае электронная система коробки передач ограничивает возможности переключения четырьмя низшими передачами.

- В этом случае необходимо как можно скорее остановить автомобиль в безопасном месте, включить нейтральную передачу, и дать двигателю поработать с повышенными оборотами холостого хода.

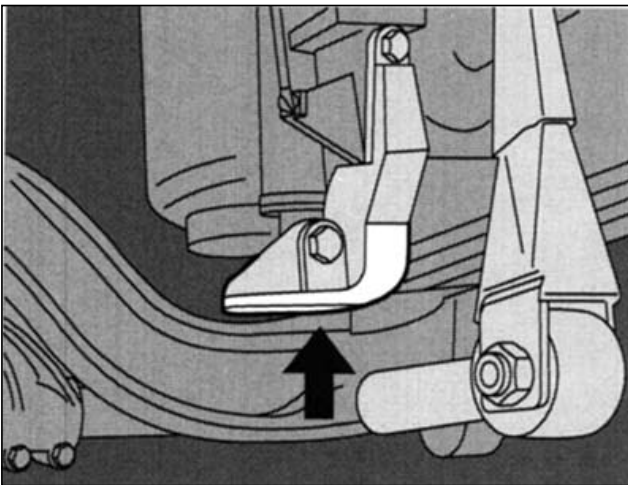
Благодаря этому система охлаждения двигателя сможет охладить масло в коробке передач.

- Если спустя приблизительно две минуты предупреждение на главном дисплее не исчезнет, остановите двигатель и свяжитесь с ближайшим дилером DAF по техническому обслуживанию.

ВНИМАНИЕ! При подъеме передней оси с листовой рессорой обязательно устанавливайте домкрат под крепление рессоры. Обязательно устанавливайте опоры под шасси автомобиля, поднятого домкратом, перед проведением ремонтных работ или технического обслуживания под автомобилем. Запрещается выполнять работы под автомобилем, который опирается на домкрат или иное подъемное устройство.

ПОДЪЕМ ДОМКРАТОМ ПНЕВМАТИЧЕСКОЙ ПЕРЕДНЕЙ ОСИ

ВНИМАНИЕ! При подъеме пневматической передней оси домкрат следует установить под специальной скобой крепления амортизатора.



ПОДЪЕМ ЗАДНЕЙ ОСИ ДОМКРАТОМ

ВНИМАНИЕ! Если необходимо поднять заднюю ось домкратом, всегда устанавливайте домкрат под крепление подвески. Чтобы предотвратить деформацию картера оси, запрещается устанавливать домкрат непосредственно под картером оси или картером дифференциала.

ЗАМЕНА КОЛЕС

ВНИМАНИЕ! Треснувший или поврежденный колесный диск, на котором установлена накачанная шина, может испытывать напряжение материала. Шина или колесный диск могут треснуть или взорваться при замене колеса. Это может привести к возникновению опасных ситуаций и серьезным травмам. Всегда спускайте шину и снимайте ниппель при снятии треснутого или поврежденного колесного диска.

Общая информация

- Используйте только фирменные диски колес DAF для указанной модели автомобиля;
- убедитесь, что с обеих сторон оси установлены шины одного и того же типа;
- ненадлежащая очистка сопряженных поверхностей и/или неравномерная затяжка колесных

гаек может вызвать вибрации при движении или торможении.

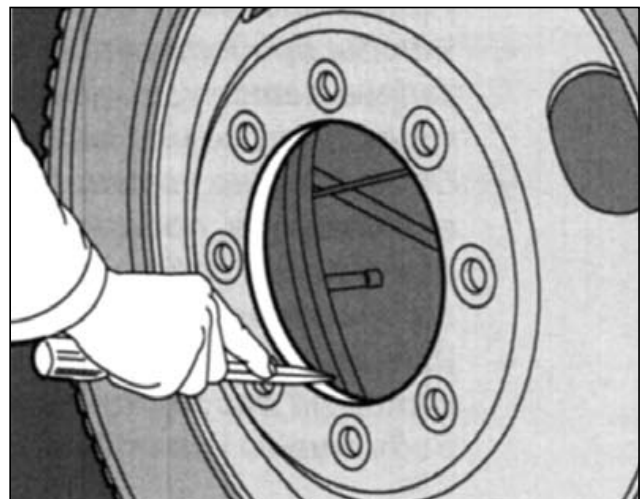
ВНИМАНИЕ! При замене колесной шпильки проверьте другие колесные шпильки на соответствующей ступице колеса и при необходимости замените другие колесные шпильки. Проверьте колесную гайку замененной колесной шпильки. При возникновении сомнений замените колесную гайку.

Снятие колес

- Поставьте колодки под колеса, чтобы автомобиль не тронулся с места;
- очистите винтовую резьбу колесных шпилек с помощью проволочной щетки;
- нанесите на колесные шпильки небольшое количество масла;
- ослабьте колесные гайки, отвернув их на несколько оборотов;
- закрепите домкрат в месте для установки домкрата у заменяемого колеса;
- поднимите автомобиль домкратом и вставьте опору под ось;
- отверните колесные гайки и снимите колесо со ступицы.

Установка колес

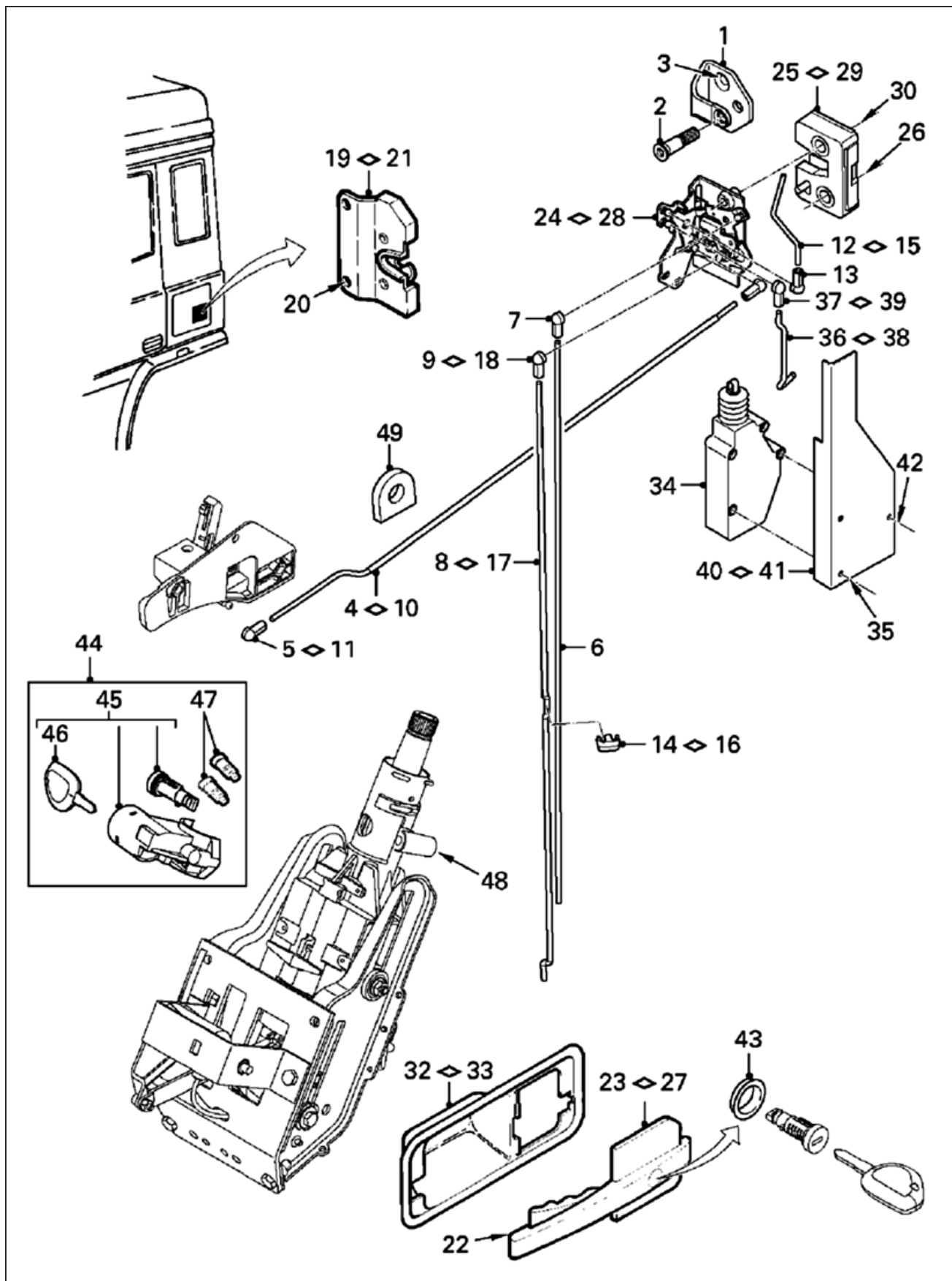
- Очистите установочный край ступицы колеса, удалив загрязнения и ржавчину с помощью скребка;
- нанесите тонкий слой смазки на установочный край ступицы колеса;



- также нанесите тонкий слой смазки на установочный край колесного диска. Данный слой смазки должен предотвратить образование ржавчины на диске и ступице колеса;
- убедитесь, что соприкасающиеся поверхности колесного диска и барабанные тормоза чистые. При необходимости очистите их;

DAF XF 105

ПЕТЛИ И ЗАПОРНАЯ АРМАТУРА ЛЮЧКА

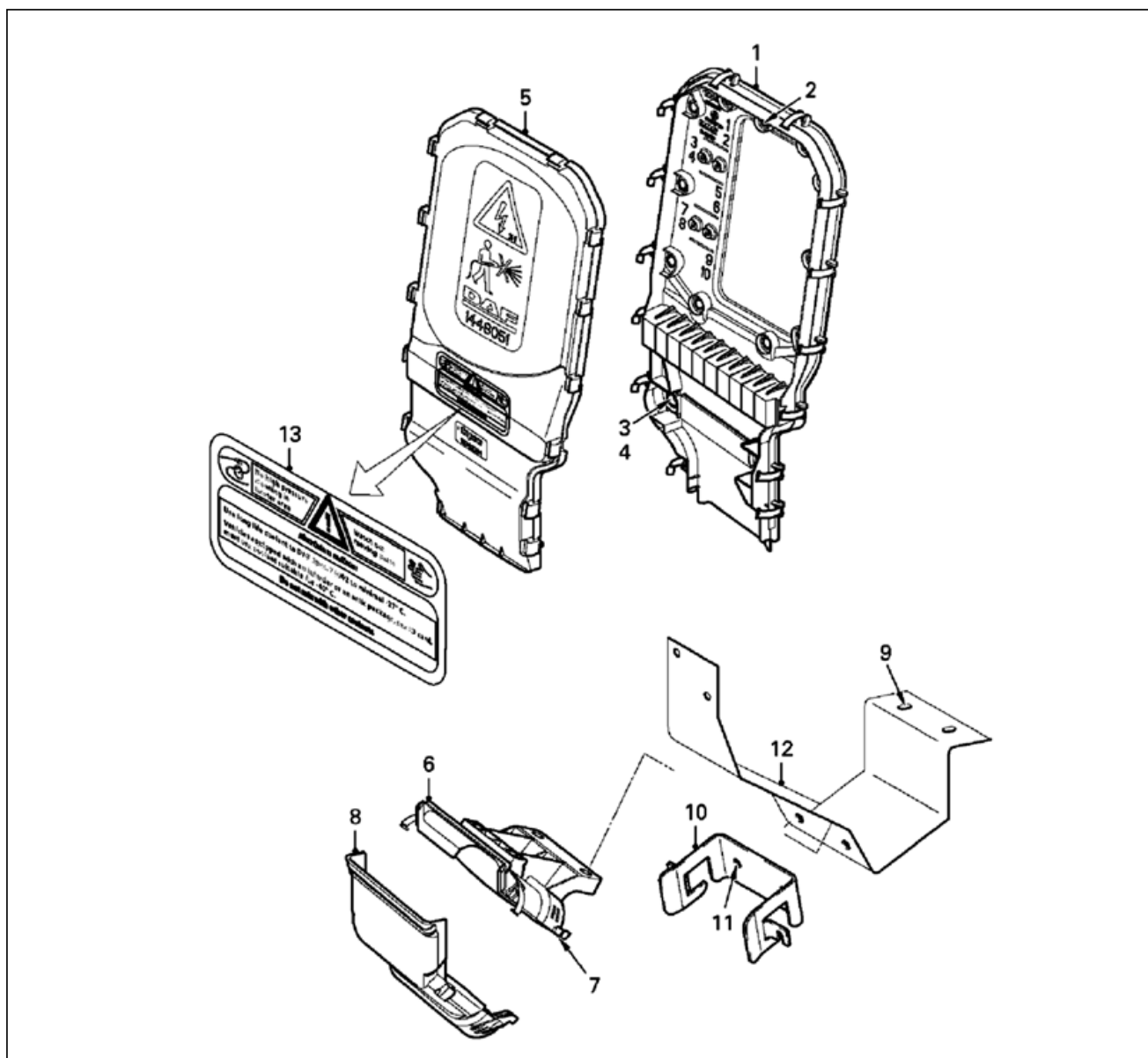


ПЕТЛИ И ЗАПОРНАЯ АРМАТУРА ЛЮЧКА

№	№ по кат.	Кол-во	Описание	Размеры
1	0300276	2	Дверная накладка замка	
2	1279701	2	Болт с утопленной головкой	
3	1299112	4	Винт с потайной плоской головкой и 6-ти гранником	1781820
4	1678186	1	Управляющая тяга	
5	0079962	2	Пружинная клипса	
6	1439247	2	Управляющая тяга	
7	0079962	2	Пружинная клипса	
8	1311163	1	Управляющая тяга	Лев. сторона
9	0079962	1	Пружинная клипса	
10	1678187	1	Управляющая тяга	
11	0079962	2	Пружинная клипса	
12	1731660	1	Управляющая тяга	
13	0079962	1	Пружинная клипса	
14	0384576	2	Пружинная клипса	
15	1731661	1	Управляющая тяга	
16	0079962	1	Пружинная клипса	
17	1311164	1	Управляющая тяга	Пр. сторона
18	0079962	1	Пружинная клипса	
19	1346453	1	Замок ящика инструментов	Лев. сторона
20	1295125	4	Болт с плоской головкой и 6-ти гранником	M6x12
21	1346452	1	Замок ящика инструментов	Пр. сторона
22	0395922	2	Болт с фланцем, метрическая резьба	M6x16
23	1666067	1	Ручка	Лев. сторона
24	1296590	1	Замок двери, внутренний	Лев. сторона
25	0159149	1	Замок двери, наружный	Лев. сторона
26	1299112	2	Винт с потайной плоской головкой и 6-ти гранником	1781820
27	1666068	1	Ручка	Пр. сторона
28	1296591	1	Замок двери, внутренний	Пр. сторона
29	0159150	1	Замок двери, наружный	Пр. сторона
30	1299112	2	Винт с потайной плоской головкой и 6-ти гранником	1781820
32	1305479	1	Защитная крышка, ручка левая	Лев. сторона
33	1305480	1	Защитная крышка, ручка правая	Пр. сторона
34	1339022	1	Электропривод центрального замка	
35	1301629	3	Саморез	
37	0079962	1	Пружинная клипса	
38	1339971	1	Управляющая тяга	Пр. сторона
39	0079962	1	Пружинная клипса	
41	1676243	1	Защитная накладка	
42	1301629	3	Саморез	
43	1341236	2	Уплотнительное кольцо	
44	1656288	1	Замок двери и замок зажигания	
46	1379922	2	Ключ зажигания	
47	1676761	2	Личинка замка	PS
ASS			Винт с потайной плоской головкой и 6-ти гранником	

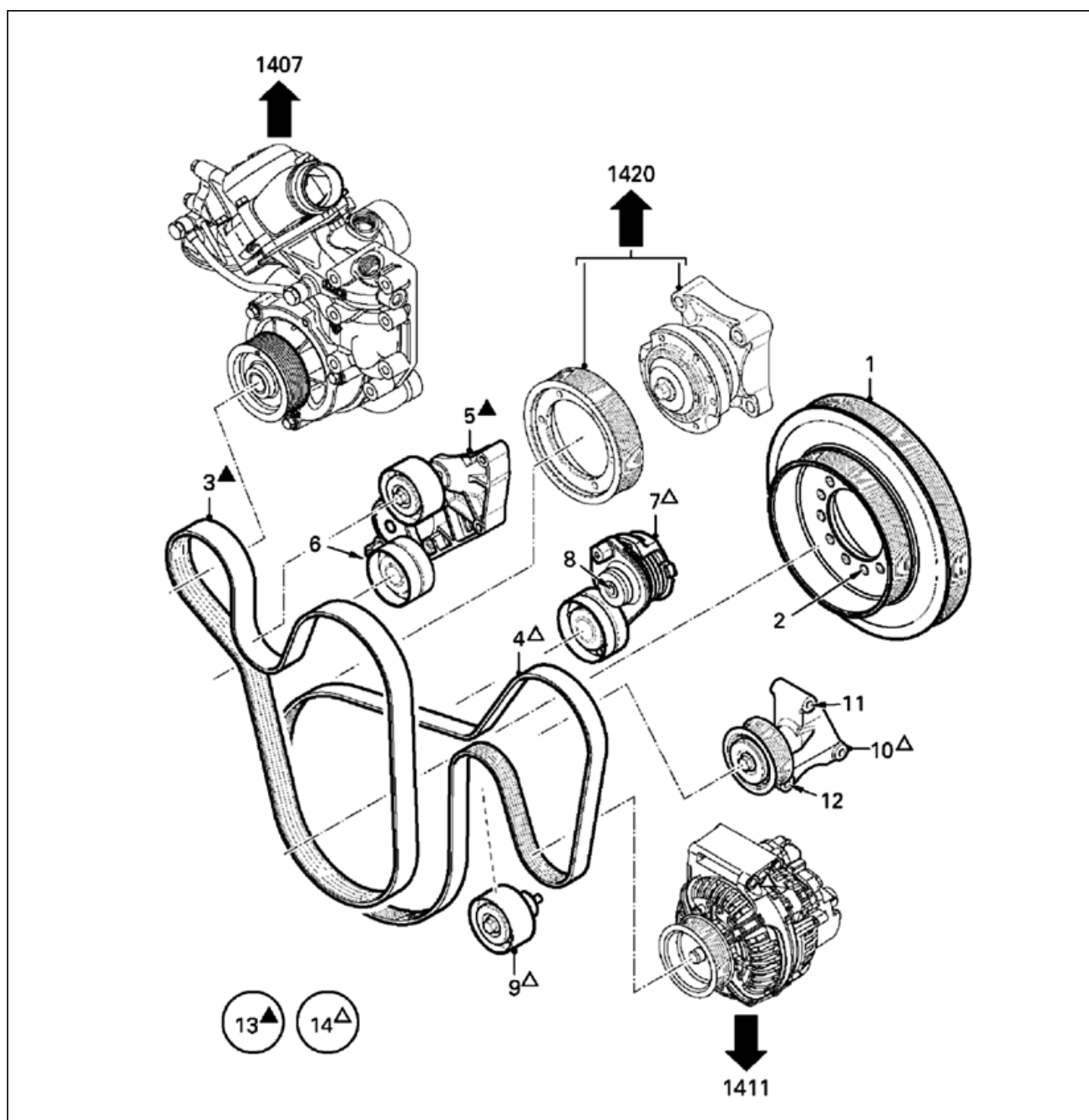
DAF XF 105

АРМАТУРА КРЕПЛЕНИЯ



№	№ по кат.	Кол-во	Описание	Размеры
1	1448050	1	Крышка	
2	1377238	11	Болт с цилиндрической головкой	
3	0824313	2	Стальная шайба	25x8.4x2 мм
4	1682972	2	Шпилька с плечиком	M8x16/22
5	1448051	1	Крышка, электрическая система	
6	1448054	1	Направляющая электрического кабеля	
7	1377238	4	Болт с цилиндрической головкой	
8	1448055	1	Направляющая электрического кабеля	
9	1295138	4	Болт с плоской головкой и 6-ти гранником	M8x16
10	1378012	1	Кронштейн электрооборудования	
11	1295138	4	Болт с плоской головкой и 6-ти гранником	M8x16
12	1735620	1	Кронштейн в кабине	

РЕМНИ И НАТЯЖИТЕЛИ



№	№ по кат.	Кол-во	Описание	Размеры
1	1665590	1	Демпфер вибраций	1801276
2	1243073	12	Болт с фланцем	M10x40
3	1661948	1	Многоклиновой ремень 9 дорожек	
4	1638698	1	Многоклиновой ремень 7 дорожек	L=1753 мм
5	1690115	1	Шкив натяжителя многоклинового ремня	1809098
6	1313118	4	Болт с фланцем	M8x45
7	1695242	1	Шкив натяжителя многоклинового ремня	
8	1243069	1	Болт с фланцем	M10x70
9	1699240	1	Многоклиновой ремень, шкив успокоителя	1811819
13	1856137	1	Шкив натяжителя многоклинового ремня, ремкомплект	MX