

Nissan Skyline 1998-2002 г. Инструкция по эксплуатации и обслуживанию

ВВЕДЕНИЕ	1	Люк в крыше автомобиля	36
ЗАМЕЧАНИЯ, КАСАЮЩИЕСЯ ОБЕСПЕЧЕНИЯ БЕЗОПАСНОСТИ, ПРЕДУПРЕЖДЕНИЯ, РЕБЕНОК В АВТОМОБИЛЕ И БЕЗОПАСНАЯ ЕЗДА	10	Ручное управление люком в крыше	37
Обеспечение безопасности	12	СИДЕНЬЯ, РЕМНИ БЕЗОПАСНОСТИ И ПОДУШКИ БЕЗОПАСНОСТИ	39
Автоматическая трансмиссия	15	Передние сиденья	41
Опасности во время вождения	19	Задние сиденья	44
Безопасность ребенка в автомобиле	20	Регулировка положения рулевого колеса	45
Замечания	21	Ремни безопасности	46
Воздушные подушки безопасности (дополнительная система устройств пассивной безопасности – SRS) [Водительское и пассажирское сиденья] [Боковая подушка безопасности]	23	Ремни безопасности для закрепления детей в детских сиденьях	53
КЛЮЧИ, ДВЕРИ, БАГАЖНИК, ОКНА, КАПОТ, ЛЮЧОК ЗАЛИВНОЙ ГОРЛОВИНЫ ТОПЛИВНОГО БАКА	25	Подушки безопасности SRS (дополнительная система устройств пассивной безопасности – SRS)	54
Ключи	26	ВЫКЛЮЧАТЕЛИ, СИГНАЛИЗАТОРЫ И СЧЕТЧИКИ	62
Иммобилайзер двигателя	27	Счетчики	67
Система отпирания / запираания автомобиля без ключа	28	Сигнализаторы	70
Двери (управление)	29	Предупреждающие световые сигналы	74
Дверной замок / замок предотвращения неумелого обращения	30	Многофункциональный дисплей	80
Багажник	31	Управление работой фар	96
Капот	32	Выключатель задней противотуманной фары	99
Окна с электрическими стеклоподъемниками	33	Указатели поворота	99
Лючок заливной горловины топливного бака	35	Выключатель аварийной световой сигнализации и переключатель интенсивности фар	100
		Выключатель стеклоочистителей / стеклоомывателей	101
		Выключатель антиобледенителя стеклоочистителя ..	103
		Выключатель антизапотевателя заднего стекла / звуковой сигнал	104

СОДЕРЖАНИЕ

ИСПОЛЬЗОВАНИЕ ОБОРУДОВАНИЯ	106	Аудиосистемы	164
Зажигание	107	УХОД ЗА АВТОМОБИЛЕМ В ЗИМНЕЕ ВРЕМЯ, АВАРИЙНЫЕ СИТУАЦИИ И ТЕХНИЧЕСКОЕ ОБСЛУЖИВАНИЕ	198
Стояночный тормоз	109	Меры предосторожности для безопасного вождения (дождливые условия)	199
Механическая трансмиссия	111	Уход за автомобилем в зимнее время	201
Автоматическая трансмиссия	112	Установка цепей противоскольжения	207
Автомобили 4АТ	113	Регулировка заднего спойлера	210
Повышающая передача	115	Уход за автомобилем	212
Режим А/Т	116	Перестановка шин	219
Автомобили М-АТ	117	Сигнальная ракета	223
Режим А/Т (для автомобилей М-АТ) (если установлен)	123	Домкрат и инструменты	224
Замок блокирования рычага перемены передач	124	Запасное колесо	225
Информация об автомобилях с турбонаддувом / замена моторного масла	126	Использование домкрата	228
Полноприводные автомобили с не отключаемым полным приводом	128	Смена проколотого колеса	230
LSD Вискомуфта / Выключатель ТСS	130	Запуск двигателя от внешнего источника	235
Антиблокировочная тормозная система	132	Перегрев	237
Зеркала	134	Буксировка	240
ОБОРУДОВАНИЕ САЛОНА	138	Плавкие предохранители	245
Часы (цифровые часы)	139	ЭКСПЛУАТАЦИОННЫЕ ДАННЫЕ И ТЕХНИЧЕСКИЕ ХАРАКТЕРИСТИКИ	249
Прикуриватель / Чашкодержатель	140	Эксплуатационные данные	250
Пепельница	141	Технические характеристики	257
Бардачок (перчаточный ящик) / Консольный ящик	142	Технические характеристики GT-R	263
Противосолнечный козырек / Зеркальце	143	ОБЩЕ ТЕХНИЧЕСКОЕ ОБСЛУЖИВАНИЕ И РЕМОНТ	271
Освещение салона	143	ПРЕДМЕТНЫЙ УКАЗАТЕЛЬ	307
Световое пятно (лампочка для чтения дорожной карты)	145		
Ящик для мелких вещей / Ящик для очков	146		
Кондиционер воздуха	147		
Внимательное обращение с аудиосистемой	161		
Антенна	163		

СОДЕРЖАНИЕ

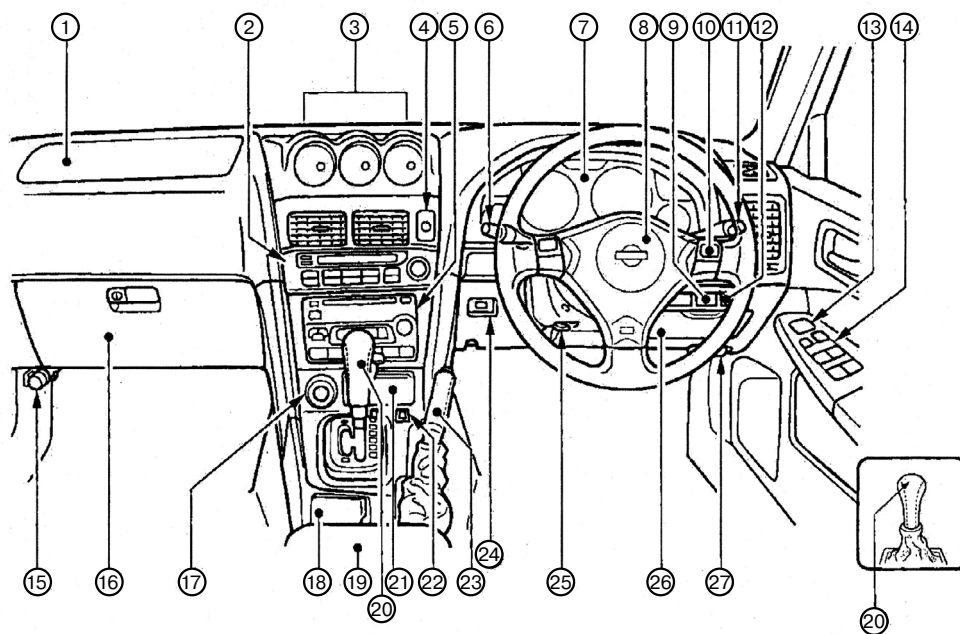
ВВЕДЕНИЕ

Благодарим вас за покупку руководства по эксплуатации к автомобилю NISSAN SKYLINE. В данном руководстве рассмотрено множество аспектов эксплуатации вашего автомобиля, для того чтобы дать вам необходимую уверенность в том, что вы правильно обращаетесь с автомобилем. Если у вас нет времени прочесть всю книгу, пожалуйста, прочитайте первую главу, чтобы ознакомиться с вашим автомобилем.

В данном руководстве рассматриваются модели NISSAN SKYLINE R34 (полноприводные и с приводом на одну ось), RB20DE, RB25DE, RB25DET, RB26DETT и RB26DETT V SPEC) с кузовом, как седан, так и купе. Новые модели автомобилей SKYLINE производства NISSAN получили известность во всем мире. Улучшенные технические характеристики и высокая безопасность данного автомобиля принесут вам удовольствие от вождения.

Пожалуйста, обращайтесь к данному руководству, как только вам понадобится дополнительная информация о работе со SKYLINE. Мы надеемся, что данное руководство по эксплуатации повысит ваш опыт вождения.

ОБЩИЙ ВИД ЛИЦЕВОЙ ПАНЕЛИ



1. Воздушная подушка безопасности пассажира (дополнительная система устройств пассивной безопасности – SRS)
2. Кондиционер воздуха, обогреватель
3. Указатели работы двигателя
Многофункциональный дисплей (GT-R)
4. Выключатель аварийной световой сигнализации
5. Аудиосистема
6. Выключатель стеклоочистителя/стеклоомывателя
7. Счетчики
8. Воздушная подушка безопасности водителя (дополнительная система устройств пассивной безопасности – SRS)
9. Выключатель обогревателя стеклоочистителя
10. Переключатель передач на рулевом колесе (steering shift switch)
11. Выключатель освещения
Выключатель задних противотуманных фар
12. Переключатель коррекции направления света фар (head light leveling switch)
13. Электрический переключатель положения зеркала
14. Выключатель электрического стеклоподъемника
Выключатель дверного замка (центральный замок)(Издательство «Монолит»)
15. Сигнальная ракета
16. Бардачок (перчаточный ящик)
17. Прикуриватель
18. Чашкодержатель
19. Консольный ящик
20. Рычаг перемены передач (для механической и автоматической трансмиссий)
21. Пепельница
22. Переключатель режима А/Т (автоматической трансмиссии) (для автомобилей с автоматической трансмиссией на 4 колеса (4А/Т)
Главный переключатель режимов автоматической трансмиссии
23. Рычаг стояночного тормоза
24. Выключатель системы управления трансмиссией (дифференциалами)
Кнопка выключения системы управления трансмиссией А/Т (для автомобилей М-А/Т)
25. Рычаг фиксации положения рулевого колеса
26. Ящик для хранения солнцезащитных очков
27. Рычаг открытия капота двигателя
В автомобилях, оборудованных системой мультимедиа AV, в области позиции 3 установлен дисплей

ЭКСПЛУАТАЦИЯ АВТОМОБИЛЯ

1. Двери и окна

Все двери и окна приводятся в действие от электричества. Автомобиль также оборудован замком, предотвращающим неумелое обращение с окнами. Каждая дверь также оснащена кнопкой фиксации на внутренней стороне дверной ручки.

2. Рычаг отпирания замка капота

Рычаг отпирания замка капота находится под рулевым колесом справа.

3. Положение сиденья

Отрегулируйте положение сиденья так, чтобы вы легко могли доставать до рулевого колеса. Руки должны быть слегка согнуты в локтях и находиться на рулевом колесе в положении на 10 и 2 часа. Убедитесь, что вы легко достаете и можете нажимать на педали тормоза и газа, а также в том, что подголовники удобно расположены.

4. Рулевое колесо

Перед началом вождения отрегулируйте рулевое колесо так, чтобы оно не мешало полноценному обзору панели приборов.

5. Зеркала

Управление дверными зеркалами полностью автоматическое. Зеркало заднего вида оснащено клавишей переключения между ночным и дневным режимами. Все зеркала перед началом вождения должны быть отрегулированы так, чтобы обеспечивать хороший обзор.

6. Ремни безопасности

Автомобиль оборудован поясными и плечевыми ремнями безопасности для взрослых, предназначенными для предотвращения тяжелых повреждений во время аварии.

7. Индикаторы и стеклоочистители

Внимательно ознакомьтесь со всеми индикаторами и световыми сигналами для безопасной эксплуатации автомобиля во время вождения.

КЛЮЧИ


УПРАВЛЕНИЕ ДВЕРЬМИ И ОКНАМИ

Ключи вашего автомобиля подходят к замкам только вашего автомобиля, очень сложно изготовить их копию. Замки изготовлены из очень прочного материала, поэтому очень сложно проникнуть в автомобиль, когда он закрыт. Будьте внимательны, чтобы не потерять и не закрыть ключи в машине.

ГЛАВНЫЙ КЛЮЧ

Регистрационный номер ключа указан на пластине ключа. Храните пластину отдельно. Если вы потеряли ключ, свяжитесь с фирмой NISSAN, сообщите номер ключа и вам сделают его дубликат.

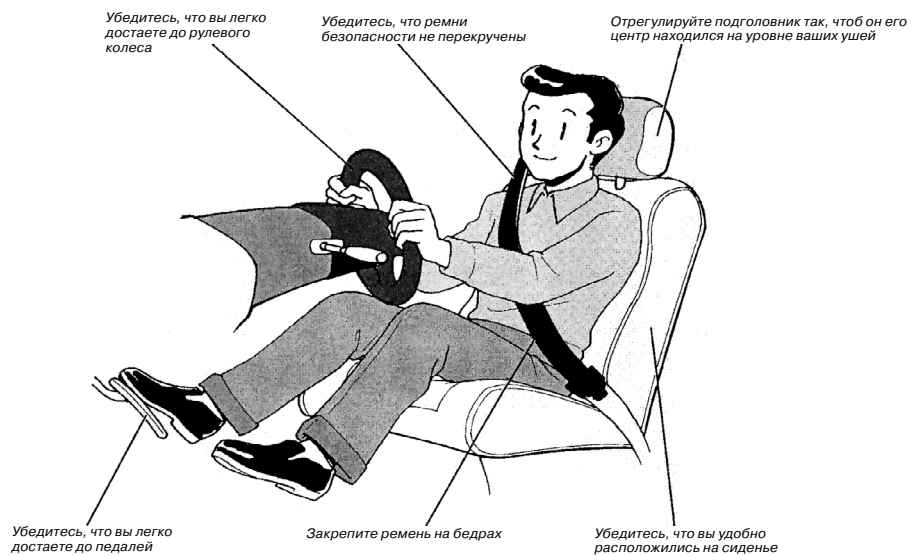
ДОПОЛНИТЕЛЬНЫЙ КЛЮЧ

Дополнительный ключ предназначен для парковки вашего автомобиля служащими гостиницы, с помощью этого ключа нельзя открыть багажник или перчаточный ящик, таким образом, вы можете оставить в автомобиле ценные вещи. 

Укажите номер ключа здесь:

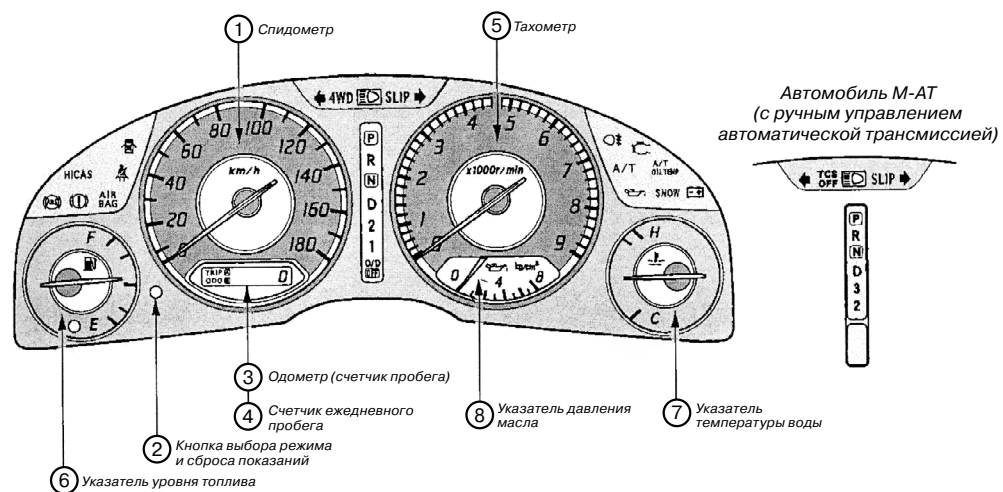


СИДЕНЬЯ И РЕМНИ БЕЗОПАСНОСТИ



Перед началом движения отрегулируйте положение сиденья и закрепите его.

СТАНДАРТНАЯ ПАНЕЛЬ ПРИБОРОВ



ЗАЖИГАНИЕ

СТАНДАРТНОЕ ОБОРУДОВАНИЕ И ОБОРУДОВАНИЕ, ПОСТАВЛЯЕМОЕ ПО ЖЕЛАНИЮ ЗАКАЗЧИКА

Положение ключа в замке зажигания	Работа
LOCK (0)	В этом положении замок зажигания заблокирован и ключ может быть извлечен
OFF (1)	Для того чтобы извлечь ключ, необходимо нажать кнопку выключения
ACC (2)	В этом положении двигатель выключен, но системы автомобиля могут функционировать
ON (3)	После запуска двигателя ключ зажигания встанет в положение ON, при этом положении ключа двигатель работает
START (4)	Это положение предназначено только для включения двигателя. Как только двигатель будет запущен ключ вернется в положение ON.

ЧАСЫ (ЦИФРОВЫЕ ЧАСЫ)

Если ключ зажигания находится в положении ON или ACC, на дисплее кондиционера видно значение времени.



УСТАНОВКА ВРЕМЕНИ

Нажимайте кнопку «H» (Часы) для установки значения часов и кнопку «M» (Минуты) для установки значения минут. Регулировка возможна только при нажатии кнопок.

СБРОС ПОКАЗАНИЙ:

Нажмите кнопку "RESET" в то время, как вы находитесь в режиме настройки часов. При этом:

Если на часах показано значение времени в промежутке 12:01-12:29, при нажатии кнопки "RESET" показания часов изменятся на 12:00.

Если на часах показано значение времени в промежутке 12:30-12:59, при нажатии кнопки "RESET" показания часов изменятся на 1:00.

МЕРЫ ПРЕДОСТОРОЖНОСТИ ДЛЯ БЕЗОПАСНОГО ВОЖДЕНИЯ (ДОЖДЛИВЫЕ УСЛОВИЯ)

ЕСЛИ ЗАПОТЕЛО СТЕКЛО (ПЕРЕДНЕЕ, БОКОВЫЕ СТЕКЛА):

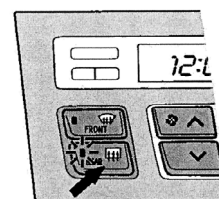
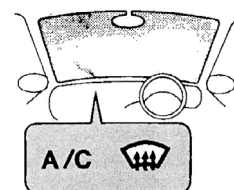
Очистите стекло от конденсата с помощью кондиционера.
Установите направление потока воздуха на лобовое стекло или лобовое стекло / область ног и включите режим подачи свежего воздуха.
Даже зимой для очистки стекла лучше использовать кондиционер.
* Смотри главу, посвященную кондиционеру, для получения детальных инструкций.

Совет:

Для быстрого удаления конденсата увеличьте температуру и скорость вентилятора.

Заднее окно:

Воспользуйтесь антизапотевателем заднего стекла.
* Смотри главу, посвященную кондиционеру, для получения детальных инструкций.



ЕСЛИ СТЕКЛО ГРЯЗНОЕ:

Для очистки стекол и щеток стеклоочистителя используйте очиститель для стекол.

Совет:

Если стекло грязное в дождливую ночь, когда автомобили двигаются с включенными фарами, видимость может быть очень плохой.



СИГНАЛЬНЫЕ РАКЕТЫ

При нормальных условиях наличие на автомобиле сигнальной ракеты не требуется в Новой Зеландии. Сигнальная ракета, установленная изготовителем на ваш автомобиль, проста в применении.

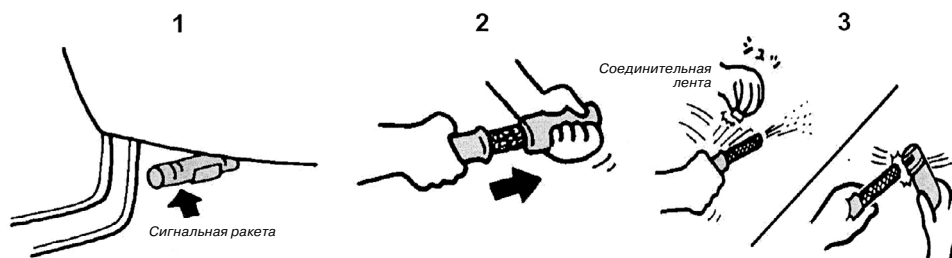
1. Извлеките сигнальную ракету из держателя, который находится под бардачком.
2. Извлеките ракету из корпуса.
3. Удалите отрывную ленту с «соединительной зоны» и соедините края ракеты и корпуса для подачи сигнала.

Внимание:

Не используйте сигнальную ракету вблизи бензина и легковоспламеняющихся материалов.

Не держите сигнальную ракету недалеко от головы.

Не позволяйте детям играть с сигнальной ракетой.



ЭКСПЛУАТАЦИОННЫЕ ДАННЫЕ

Элемент		Спецификация	
Ремень вентилятора	Прогиб (приблизительное давление 10 кг)	4-7 мм	
Ремень усилителя рулевого управления	Прогиб (приблизительное давление 10 кг)	10-16 мм	
Педаль тормоза	Свободный ход	3-11 мм	
	Зазор между педалью и полом (приблизительное давление 50 кг)	Автомобили А/Т	Более 90 мм
		Автомобили М/Т	Более 85 мм (для автомобилей GT-R: более 75 мм).
Стояночный тормоз	Включенный тормоз (приблизительное давление 20 кг)	5-7 щелчков	
Педаль сцепления	Свободный ход	9-15 мм (для автомобилей GT-R 5-12 мм)	
	Зазор между педалью и полом (почти выжатая педаль)	RB20DE	Более 82 мм
		RB25DE	Более 81 мм
		RB25DET	Более 85 мм
		RB26DETT	Более 81 мм

ДВИГАТЕЛЬ GT-R SKYLINE R34

Двигатель R34 шестицилиндровый, рядный объемом 2,6 литра с двумя турбонагнетателями схож с предыдущей моделью двигателя R33 с 24 клапанами и 6 индивидуальными дроссельными заслонками, но на двигателе R34 изменен профиль кулачка для увеличения крутящего момента и на турбонагнетателе установлены подшипники лучшего качества для более быстрого срабатывания. Также установленные на двигателе R34 турбонагнетатели оснащены керамическими шарикоподшипниками, что уменьшает шумность серийных автомобилей.

Турбонагнетатели, оснащенные керамическими шарикоподшипниками, позволяют турбине быстрее раскручиваться из-за меньшего сопротивления, в результате этого снижается задержка нагнетания воздуха и увеличивает мощность.

Хотя RB26DETT рассчитан на эффективную мощность в 280 в лошадиных силах, известно, что выходная мощность возможна до 300 лошадиных сил. В соответствии с японским законодательством параметры всех мощных автомобилей в Японии ограничены эффективной мощностью в 280 л.с. и максимальной скоростью в 180 км/ч. В связи с этим большинство производителей вынуждены указывать параметры, которые соответствуют законодательству, хотя мощность производимых автомобилей гораздо выше. (Издательство «Монолит»)

