

Mazda Demio с 2002 г. Инструкция по эксплуатации и обслуживанию

Введение	1	Двери	64
ИНФОРМАЦИЯ ДЛЯ БЕЗОПАСНОСТИ	8	Автоматический дверной замок	65
Проверка перед выездом	9	Дверь багажника	66
Путешествие с детьми	12	Заправка топливом.....	70
Во время движения.....	14	Капот	72
Управление автомобилем с автоматической		Брезентовая крыша	73
коробкой передач (АКП).....	17	Рулевая колонка	74
Парковка	19	Боковые зеркала заднего вида.....	75
Другие моменты, которые Вы должны знать.....	21	Зеркало заднего вида.....	76
ВАЖНАЯ ИНФОРМАЦИЯ	26	КОНТРОЛЬНО-ИЗМЕРИТЕЛЬНЫЕ ПРИБОРЫ,	
Сидения	27	КОНТРОЛЬНЫЕ ЛАМПЫ И СВЕТОВАЯ	
Ремни безопасности.....	39	СИГНАЛИЗАЦИЯ	77
Система подушек безопасности SRS	47	Контрольно-измерительные приборы	78
ABS (Antiblock Brake System)	56	Контрольные лампы и световая сигнализация	81
Антиблокировочная тормозная система.	56	Звуковая сигнализация	88
TCS (TRACTION CONTROL SYSTEM)	58	ПЕРЕКЛЮЧАТЕЛИ	89
Усилитель тормоза	58	Переключатели света	90
Антипробуксовочная система (TCS)	58	Переключатель сигналов поворота	91
(система управления тягой)	58	Переключатель противотуманных фар	92
DCS (DYNAMIC STABILITY CONTROL)	58	Переключатель дворников и омывателя стекла	92
Система курсовой устойчивости	59	Переключатель обогревателя заднего стекла.....	94
ОБОРУДОВАНИЕ УПРАВЛЕНИЯ	61	Звуковой сигнал	94
Ключи	62	Переключатель аварийных огней	95
Система бесключевого доступа в автомобиль		ОБОРУДОВАНИЕ,	
(Key less Entry system)	62	ИСПОЛЬЗУЕМОЕ ПРИ ВОЖДЕНИИ	96
		Зажигание	97
		Система запуска двигателя	97
		Ручной тормоз	98

Содержание

Переключение передач (Автомобили с ручной КП).....	100
Переключение передач (Автомобили 4EC-AT).....	100
Переключение передач (Автомобили с АКП).....	103
Управление автомобилем с АКП.....	107

СИСТЕМЫ ВЕНТИЛЯЦИИ, КОНДИЦИОНИРОВАНИЯ ВОЗДУХА.....	111
Эффективное кондиционирование воздуха.....	112
Вентиляция.....	113
Кондиционер с ручным управлением (Тип А).....	115
Кондиционер с ручным управлением (Тип В).....	116
Автоматический кондиционер.....	118

АУДИО.....	120
Антенна.....	121
Эффективное использование аудио системы.....	121
Аудио.....	124
Дистанционное управление.....	136

ВНУТРЕННИЕ АКСЕССУАРЫ.....	138
Противосолнечный козырек.....	139
Внутреннее освещение.....	140
Прикуриватель.....	141
Пепельница.....	142
Держатель чаши.....	142
Держатель бутылки.....	142
Места для хранения мелкого багажа.....	143
Полка для багажа.....	145

СУЩЕСТВЕННАЯ ИНФОРМАЦИЯ.....	147
Поломка.....	148
Сигнальная ракета.....	149
Инструменты и домкрат.....	150
Замена шин.....	155
Перегрев двигателя.....	158
Разряженный аккумулятор.....	160
Предохранители.....	161
Буксировка.....	165
Несчастные случаи.....	167

ОБСЛУЖИВАНИЕ.....	169
Ежедневное обслуживание.....	170
Внешнее обслуживание.....	171
Обслуживания салона.....	177
Простые проверки и замена частей.....	178

ВЫ И ВАША МАШИНА.....	179
Обслуживание в зимнее время года.....	180
Обслуживание летом.....	183
Управление при влажной погоде.....	183

ДАнные для ОБСЛУЖИВАНИЯ/СПЕЦИФИКАЦИЯ.....	184
Данные для обслуживания.....	185
Алфавитный указатель.....	220

Содержание

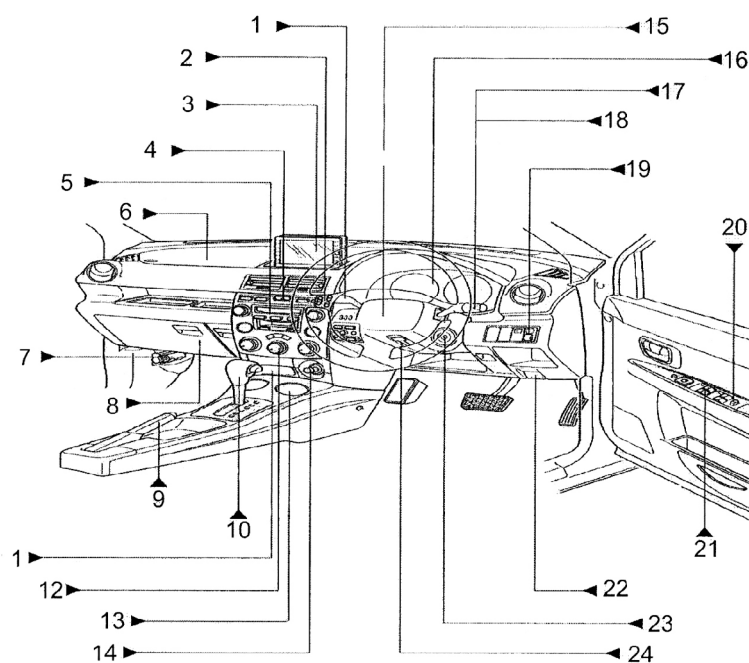
ВВЕДЕНИЕ

Спасибо Вам, что Вы приобрели руководство по эксплуатации MAZDA. Это руководство по эксплуатации расскажет Вам о многочисленных аспектах Вашего автомобиля и придаст Вам чувство уверенности во всех Ваших действиях. Если Вы не имеете достаточного времени для прочтения всего руководства по эксплуатации, пожалуйста, прочтите первую главу для начального знакомства с Вашим автомобилем.

Это руководство по эксплуатации распространяется на автомобиль модели MAZDA DEMIO, выпускаемых с 2002 года.

Наименование автомобиля	Модель	Двигатель	Привод
DEMIO	UA-DY5R	ZY-VE	4X4
	UA-DY36	ZJ-VE	
	DBA-DY5R	ZY-VE	
	LA-DY5W	ZY-VE	FF
	LA-DY3W	ZJ-VE	
	UA-DY5w	ZY-VE	
	UA-DY3W	ZJ-VE	
	DBF-DY5W	ZJ-VE	
	DBZ-DY3W	ZJ-VE	

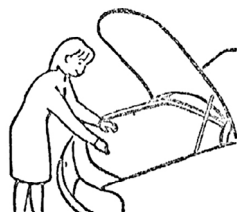
ОБЗОР ПРИБОРНОЙ ПАНЕЛИ



ПРОВЕРКА ПЕРЕД ВЫЕЗДОМ

РЕГУЛЯРНЫЕ ОСМОТРЫ

- Очень важно, выполнять регулярные осмотры. Более детальную информацию по обслуживанию смотрите в разделе Обслуживание.
- Обслуживание и замена узлов по результатам осмотров являются залогом безопасного вождения.
- Нерегулярные осмотры и техническое обслуживание Вашего автомобиля приведет к несчастному случаю, например, из-за недостаточного уровня моторного масла или износа тормозных колодок.
- Если Вы замечаете что-нибудь необычное (звук, стук, воду, утечки масла и т.д.), обратитесь к региональному дилеру компании Mazda для технического осмотра.



ПРИ ЕЖЕДНЕВНОЙ ПРОВЕРКЕ, ВСЕГДА ПРОВЕРЯЙТЕ ШИНЫ И НЕ ИСПОЛЬЗУЙТЕ ШИНЫ С ДЕФЕКТАМИ

Проверка шин – обязательная процедура. Рекомендуемое давление в шинах указано на табличке, прикрепленной к автомобилю, табличка видна при открытой водительской двери и в ней приведено правильное давление воздуха для шин.

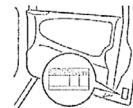
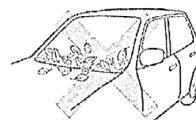


Диаграмма давлений в шине

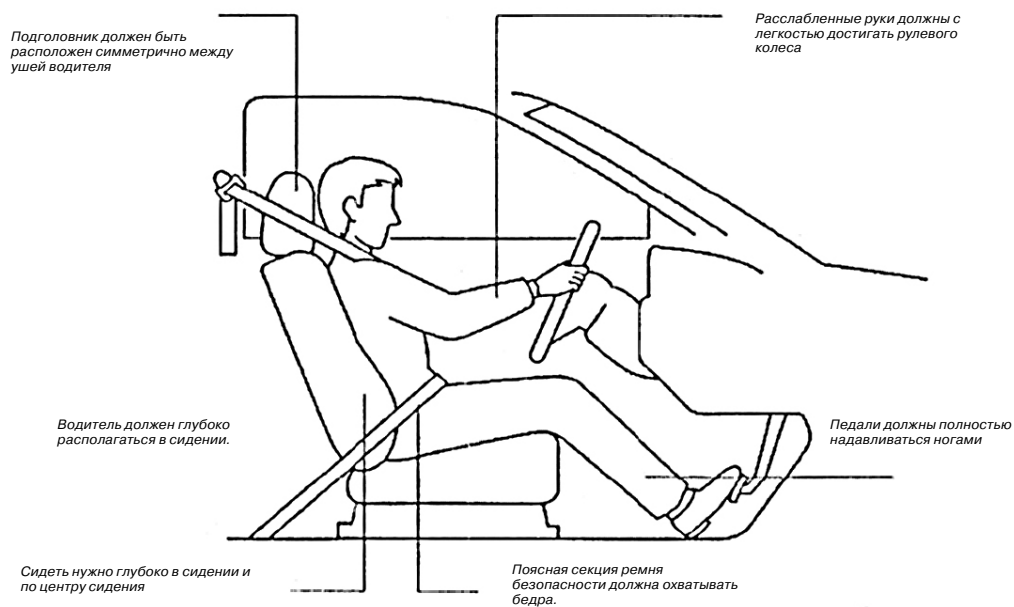
ОТВЕРСТИЯ ВОЗДУХОЗАБОРНИКА

Удостоверьтесь, что воздухозаборник перед ветровым стеклом не забит мусором (листьями или снегом). В противном случае, будет затруднена вентиляция салона автомобиля. Кроме того, в дождливые дни может увеличиться влажность в салоне, возможно запотевание ветрового стекла и ухудшение видимости.



ПРАВИЛЬНАЯ ПОСАДКА ВОДИТЕЛЯ

Для правильной посадки водителя, необходимо отрегулировать сидение используя рекомендации приведенные на рисунке.



Внимание:

Запрещено ездить на автомобиле, если горит аварийная сигнализация подушки безопасности SRS/ механизма преднатяжения, может означать неисправности системы или автомобиля, обратитесь в сервисный центр для технического осмотра.

Ограничитель силы натяжения ремня безопасности

Ограничитель силы установлен на передних сидениях. Это устройство предотвращает превышение допустимого давления ремня безопасности при столкновении. Ограничитель работает одновременно с подушкой безопасности, для уменьшения давления на грудную область.

Внимание:

- **Пристегивайте правильно ремень безопасности. Если ремень безопасности неправильно пристегнут неверно, он не будет работать и не сохранит Вашу жизнь.**



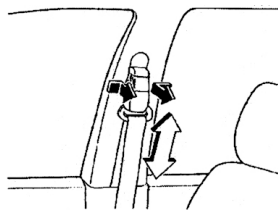
На заметку:

- Ограничитель силы работает только при сильном фронтальном столкновении.
- Запрещается использовать ремень безопасности, который получил воздействие в результате несчастного случая, если это произошло его нужно немедленно заменить новым. Обратитесь к своему региональному дилеру компании MAZDA для замены.

Регулируемый анкер

Он предназначен для регулировки высоты ремня безопасности.

1. Для увеличения высоты ремня безопасности поднимите стопор. Для снижения высоты ремня безопасности нажмите на кнопку, опустите регулятор. Отрегулируйте положение ремня безопасности к желаемой высоте и зажмите регулятор.
2. После регулировки высоты ремня безопасности, подергайте регулятор вверх и вниз, для проверки надежной фиксации.

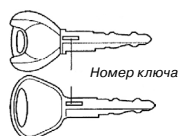


Внимание :

Проверьте что верхняя часть ремня идет через плечо и не задевает скулу или шею иначе при аварии, столкновении, резком торможении область живота или Ваше тело получит серьезные травмы.

КЛЮЧИ

Ваш автомобиль укомплектован двумя ключами.



Примечание

Храните номер ключа в отдельном месте (не в автомобиле). Если вы потеряете ключ, обратитесь к своему региональному дилеру Mazda для изготовления дубликата по номеру.

СИСТЕМА БЕСКЛЮЧЕВОГО ДОСТУПА В АВТОМОБИЛЬ (KEY LESS ENTRY SYSTEM)

В автомобилях, оборудованных системой "Key less Entry", вы можете открывать и закрывать двери автомобиля и открывать багажник без использования ключа при помощи дистанционного управления.



Примечание:

Не повреждайте дистанционное управление.

- Дистанционному управлению не должно контактировать с водой.

- Не ударяйте дистанционное управление и не роняйте его.
- Не кладите дистанционное управление под прямые солнечные лучи, или на поверхности, которые сильно нагреваются (приборная панель и т.д.)
- Не разбирайте дистанционное управление.



На заметку:

- Если Вы утратили дистанционное управление, немедленно обратитесь к своему региональному дилеру Mazda для предотвращения кражи.
- Когда ключ находится в замке зажигания, система дистанционного управления не работает.
- Расстояние дистанционного управления зависит от местности. Эффективное расстояние равно 1 метру.
- Вы можете получить до трех дистанционных управлений для своего автомобиля. Обратитесь к своему региональному дилеру Mazda для получения большей информации.
- После закрытия дверей при помощи дистанционного управления, всегда проверяйте закрытия дверей путем нажатия на ручку двери.

Закрытие /Открытие

Для закрытия/открытия дверей нажмите на кнопку LOCK / UNLOCK соответственно, нажимать следует мягко и твердо.



СПИДОМЕТР

Спидометр показывает скорость движения автомобиля.

ОДОМЕТР/ИЗМЕРИТЕЛЬ ПРОБЕГА



Одометр

Показывает полный пробег автомобиля в километрах.

Измеритель пробега

Предназначен для измерения километража поездки. (На рисунке приведена поездка равная 100 метрам). Измеритель может показывать километраж для двух поездок А и В. При кратковременном нажатии на кнопку сброса изменяются показания на дисплее: одометра > пробег А > пробег В > одометр. Для сброса измерителя пробега А или В в значение 0,0 нужно нажать на кнопку сброса в течении нескольких секунд.



Примечание:

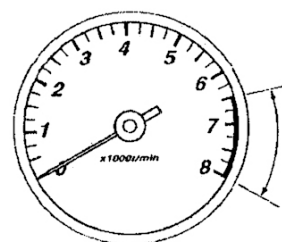
Если зажигание перевести в положении АСС или LOCK одометр/измеритель пробе-

га включится в следующих ситуациях:

- В течении 10 минут после перевода зажигания в положение ON, АСС или LOCK.
 - В течении 10 минут после открытия двери.
- Одометр/измеритель пробега обнулится следующих ситуациях:
- После отключения вспомогательного аккумулятора.
 - Когда общий пробег пройдет отметку 999,9 км.

TAXOMETR

Показывает действительные обороты двигателя.



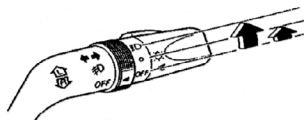
Внимание:

Пожалуйста, езьте так, чтобы указатель не входил в Красную Зону. (Обороты превышают допустимый уровень). Продолжая двигаться, в таком режиме можно повредить двигатель.

ПЕРЕКЛЮЧАТЕЛИ СВЕТА

ВКЛЮЧЕНИЕ/ВЫКЛЮЧЕНИЕ СВЕТА

Свет можно включить и выключить независимо от положения зажигания.



При повороте кнопки свет будет включаться и выключаться согласно таблице:

Позиция кнопки	OFF	•	☰
Дальний свет	OFF	OFF	OFF
клиренс/ Задний свет - Подсветка номерного знака	OFF	OFF	OFF

Внимание:

- Не оставляйте свет в течение длительного времени с неработающим двигателем. Это разряжает аккумулятор, если он разрядится, Вы не сможете запустить двигатель.
- Линзы фар и тормозных сигналов могут покры-

ваться конденсатом, если Вы управляете автомобилем в дождь, или после мойки. Такое состояние нормальное, и конденсат не нарушает работу фар. Однако, если конденсат собирается на линзы или во внутренней полости фары большими каплями, Срочно обратитесь к региональному дилеру компании Mazda для технического осмотра.

КСЕНОНОВЫЕ ФАРЫ

Ксеноновые фары излучают более яркий свет и дальше, по сравнению с обычным светом. Для этого их нужно установить.

Внимание:

Для замены ксеноновых фар (включая лампочки) нужно обратиться к региональному дилеру компании Mazda. При касании цоколя при смене фар может произойти поражение током.

ПЕРЕКЛЮЧЕНИЕ РЕЖИМА ФАР

При включении ксеноновых фар Вы можете отрегулировать их на ближний свет.

- Угол освещения фарами может измениться из-за веса автомобиля. (Чем более тяжелый груз, тем выше угол).
- Угол падения света отрегулировать при помощи выключателя. После разгрузки автомобиля, выключатель переведите назад в положение 0.

3. Отрегулируйте сидение так чтобы сидеть в правильном положении. Проверьте положения педалей.

ЗАПУСК ДВИГАТЕЛЯ

1. Уверено нажмите на педаль тормоза.
2. Для автомобилей с ручной КП, выжмите полностью сцепление.



Примечание:

*У автомобилей с ручной КП двигатель не запус-
тится, если не выжать сцепление.*

3. Поверните ключ в зажигании в положение START, чтобы запустить двигатель, не отпуская педаль аксе-
латора.

Внимание:

*Не запускайте непрерывно стартер больше чем
на 10 секунд, поскольку это приведет к поломке
стартера и разряду аккумулятора. Если двигатель
не запускается, прервитесь на полминуты и по-
пробуйте еще раз.*

4. Будьте осторожны сразу после запуска двигателя. Обороты двигателя будут кратковременно высокими после старта, но они снизятся автоматически при про-
греве двигателя.



Примечание:

*Однако нужно следить за температурным
датчиком охлаждающей жидкости, чтобы
он был в норме. Нагревания двигателя требует оп-
ределенного расхода топлива.*

РУЧНОЙ ТОРМОЗ

Внимание:

*Запрещено ездить с включенным ручным тормо-
зом, тормоза откажут из-за перегрева.*

ВКЛЮЧЕНИЕ РУЧНОГО ТОРМОЗА

Потяните рычаг тормоза на себя.



ВЫКЛЮЧЕНИЕ РУЧНОГО ТОРМОЗА

Потяните немного рычаг тормоза на себя, нажмите на кнопку в конце рычага и верните рычаг тормоза в ис-
ходное положение.



В следующих ситуациях автоматически произойдет понижение передачи:

- понизится с 4-ой к 3-ей при скорости менее 31 км/ч
- понизится с 2-ой к 1-ей при скорости менее 8 км/ч.

УПРАВЛЕНИЕ АВТОМОБИЛЕМ С АКП

ХАРАКТЕРИСТИКА АВТОМОБИЛЯ С АКП

Медленное движение (тралить)

При нахождении рычага переключения передач в любом положении кроме "Р" или "N", автомобиль может медленно ползти вперед (тралить), даже если не нажимать на акселератор. Функция используется для медленного перемещения автомобиля в пробке, в узких местах, где управление скоростью осуществляется применением тормоза.

Внимание:

- **Удерживайте крепко тормоз при остановке автомобиля, чтобы он не полз вперед.**
- **Медленное движение проявляется сильно после запуска двигателя или при работе кондиционера. Удерживайте крепко тормоз.**

Режим Kick down

- При полностью нажатом акселераторе, АКП может автоматически понизить передачу, обороты двигателя увеличатся, и автомобиль быстро ускорится. Это называется режим Kick down.
- Эта функция используется при обгоне другого автомобиля путем резкого нажатия на акселератор.

Запуск автомобиля.

Внимание:

Запрещено переключать передачи при нажатом акселераторе, поскольку автомобиль резко ускорится и создаст аварийную обстановку.

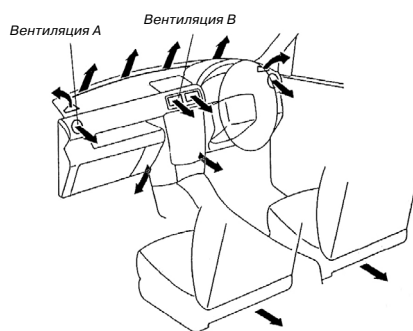


Примечание :

Медленное движение проявляется сильно после запуска двигателя или при работе кондиционера. Удерживайте крепко тормоз.

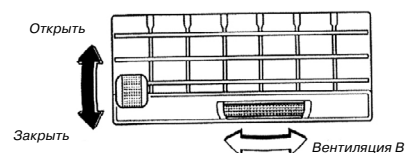
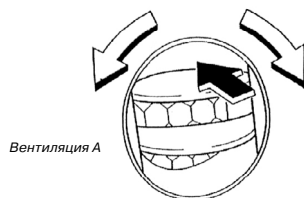
1. При нажатии педали тормоза, рычаг переключения передач переводится в "D" – для движения вперед.
"R" – для движения назад.
2. Проверьте соответствие положения рычага переключения передач выбранному направлению движения.
3. Отпустите ручной тормоз.
4. Медленно отпустите педаль тормоза, и медленно нажимайте акселератор, чтобы начать движение.

ВЕНТИЛЯЦИЯ



РЕГУЛИРОВКА НАПРАВЛЕНИЯ ПОТОКА

Откройте воздуховод, отрегулируйте направление потока воздуха.



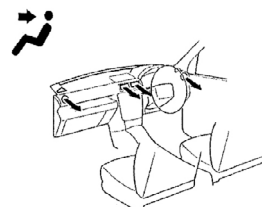
Примечание:

При кондиционировании на охлаждение, можно увидеть туман, идущий из отверстия, но это - нормально и не признак ненормальности.

ИЗМЕНЕНИЕ НАПРАВЛЕНИЯ ВОЗДУШНОГО ПОТОКА

Регулировка направления потока воздуха, осуществляется путем поворота диска управления воздушных сопел.

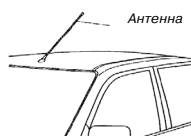
Воздушный поток к верхнему корпусу



АНТЕННА

СЪЕМНАЯ АНТЕННА

Поверните антенну против часовой стрелки для ее удаления и поверните антенну по часовой стрелке для установки ее.



Внимание:

При стоянке автомобиля в гараже с низким потолком, прохождения мойки будьте осторожным, чтобы ее не сломать. Всегда проверяйте высоту потолка.

Ленточный тип (автомобиль с навигационной системой)

Антенна устанавливается на стекло заднего окна и на стекло левого заднего бокового окна.

Внимание:

Чтобы не повредить антенну при чистке задних окон нужно использовать мягкую влажную ткань, вытирать мягко. Не используйте стеклоочиститель или моющее средство. (См. раздел "Обслуживание")

ЭФФЕКТИВНОЕ ИСПОЛЬЗОВАНИЕ АУДИО СИСТЕМЫ

Внимание:

Регулировку систему необходимо проводить в стационарных условиях. Во время движения автомобиля опасно регулировать аудио систему, это отвлечет Вас от управления.

В интересах безопасного вождения не используйте сильно громкое звучание, это позволит Вам услышать звуки вне автомобиля.



Примечание:

- Не используйте аудио системы долго при неработающем двигателе, это разряжает аккумулятор.
- Если мобильные телефоны используются в салоне или близко к динамикам, можно услышать шум динамиков. Это - нормально.

РАДИО

Прием радиоканалов возможен при высоком уровне сигнала, а также при наличии вышек ретрансляторов в зоне движения автомобиля. Поддержание оптимального приема уровня сигналов может быть трудным, из-за помех вызванных различными препятствиями.

ОБСЛУЖИВАНИЕ В ЗИМНЕЕ ВРЕМЯ ГОДА

МАШИННОЕ МАСЛО

Замените машинное масло в соответствии с внешней температурой.

ОХЛАЖДАЮЩАЯ ЖИДКОСТЬ

Для предотвращения замерзания, измените соотношение антифриза и воды, для соответствующей внешней температуры.

Тип климата	Концентрация антифриза	Температура замерзания
Теплый	30%	-12°C
Холодный	50%	-35°C

ЖИДКОСТЬ ОМЫВАТЕЛЯ

Для предотвращения замерзания жидкости в системе омывателя, используйте присадку с соответствующей температурой замерзания. Рекомендованное соотношение для температуры указано на емкости с жидкостью.

АККУМУЛЯТОРНАЯ ЖИДКОСТЬ

Эффективность работы аккумулятора уменьшается при холодной погоде. Проверьте уровень жидкости в аккумуляторе и ее плотность. При необходимости долейте жидкость или перезарядите аккумулятор.

ЦЕПИ ДЛЯ ШИН, ЗАМЕНА ШИН

- При установке на колеса противоскользящих цепей, убедитесь, что все шины одинаковые по размеру, и имеют одинаковый рисунок Колея.
- Применяйте противоскользящие цепи только оригинальные фирмы Mazda, которые идеально подходят к Вашим шинам.
- Прочтите раздел руководства Замена колес для получения более детальной информации.

ПЕРЕД ДВИЖЕНИЕМ

Снег на крыше должен быть удален перед вождением, для предотвращения ухудшения видимости.

Удалите снег/изморозь с крыши

- Удалите снег/изморозь с крыши при помощи пластикового скребка.
- Не раскладывайте (не складывайте) брезентовую крышу при температуре воздуха ниже 5°C, чтобы не повредить ее.