

# Ford Focus / Focus II / C-Max с 2002 г.

## Эксплуатация. Советы владельцев по техническому обслуживанию автомобиля

### ЧАСТЬ 1. РУКОВОДСТВО ПО ЭКСПЛУАТАЦИИ

#### РАЗДЕЛ 1. ПАНЕЛЬ УПРАВЛЕНИЯ И ПАНЕЛЬ ПРИБОРОВ

1. Краткий обзор ..... 1•1
2. Сигнализаторы и индикаторы на панели приборов ..... 1•2
3. Указатели ..... 1•4

#### РАЗДЕЛ 2. ИНФОРМАЦИОННЫЕ СИСТЕМЫ АВТОМОБИЛЯ

1. Информационный центр ..... 2•7
2. Главное меню ..... 2•7
3. Меню настроек пользователя ..... 2•9

#### РАЗДЕЛ 3. ОРГАНЫ УПРАВЛЕНИЯ МИКРОКЛИМАТОМ

1. Отопление, вентиляция и кондиционирование воздуха ..... 3•15
2. Органы управления ..... 3•15
3. Ручной режим управления кондиционером ..... 3•16
4. Двухзонная система климат-контроля ..... 3•17
5. Электрообогрев ветрового и заднего стекол ..... 3•21
6. Вспомогательные системы отопления ..... 3•21

#### РАЗДЕЛ 4. ОСВЕТИТЕЛЬНОЕ ОБОРУДОВАНИЕ

1. Приборы наружного освещения ..... 4•23
2. Освещение салона ..... 4•25

#### РАЗДЕЛ 5. ОРГАНЫ УПРАВЛЕНИЯ

1. Регулировка положения рулевого колеса ..... 5•27
2. Регулировка положения педального узла ..... 5•27
3. Звуковой сигнал ..... 5•27
4. Органы управления стеклоочистителем / омывателем ..... 5•27
5. Дистанционное управление аудиосистемой ..... 5•29
6. Система круиз-контроля ..... 5•29
7. Зеркала ..... 5•30
8. Электрические стеклоподъемники и вентиляционный люк ..... 5•31
9. Прочие органы управления и оборудование салона ..... 5•34

#### РАЗДЕЛ 6. ЗАМКИ (СИСТЕМА БЕЗОПАСНОСТИ)

1. Ключи ..... 6•35
2. Замки ..... 6•36
3. Система централизованной блокировки замков дверей ..... 6•37
4. Имобилайзер двигателя ..... 6•42
5. Система охранной сигнализации ..... 6•42
6. Система охранной сигнализации с датчиками объемного контроля салона ..... 6•42

#### РАЗДЕЛ 7. СИДЕНЬЯ И ЭЛЕМЕНТЫ ПАССИВНОЙ БЕЗОПАСНОСТИ

1. Сиденья ..... 7•45
2. Ремни безопасности ..... 7•47
3. Подушки безопасности ..... 7•49

4. Устройства детской безопасности ..... 7•51

#### РАЗДЕЛ 8. ВОЖДЕНИЕ АВТОМОБИЛЯ

1. Тормозная система ..... 8•55
2. Система динамической стабилизации (ESP) ..... 8•56
3. Блокировка рулевого вала / переключатель зажигания ..... 8•56
4. Общие правила пуска двигателя ..... 8•57
5. Пуск двигателя ..... 8•57
6. Коробка передач ..... 8•58
7. Сигнализаторы и предупреждающие сообщения ..... 8•61
8. Заправка топливом ..... 8•62
9. Вождение автомобиля, оснащенного каталитическим нейтрализатором ..... 8•62
10. Загрузка автомобиля ..... 8•62
11. Вещевые отделения ..... 8•63
12. Буксировка прицепа ..... 8•65
13. Верхний багажник ..... 8•66
14. Парковка ..... 8•67

#### РАЗДЕЛ 9. ЭКСТРЕННЫЕ СИТУАЦИИ НА ДОРОГЕ

1. Выключатель аварийной световой сигнализации ..... 9•69
2. Аптечка и знак аварийной остановки ..... 9•69
3. Аварийный выключатель подачи топлива ..... 9•69
4. Плавкие предохранители ..... 9•70
5. Замена ламп ..... 9•72
6. Замена колеса ..... 9•76
7. Аккумуляторная батарея ..... 9•80
8. Пуск двигателя от аккумуляторной батареи другого автомобиля ..... 9•80
9. Буксировка автомобиля ..... 9•81

#### РАЗДЕЛ 10. ЧИСТКА-МОЙКА

1. Мойка автомобиля ..... 10•83
2. Устранение мелких повреждений лакокрасочного покрытия ..... 10•83
3. Защита лакокрасочного покрытия кузова ..... 10•83

#### РАЗДЕЛ 11. ПРОФИЛАКТИКА И УХОД

1. Техническое обслуживание ..... 11•85
2. Информация о шинах ..... 11•89

#### РАЗДЕЛ 12. ТЕХНИЧЕСКИЕ ХАРАКТЕРИСТИКИ И ЗАПРАВочные ОБЪЕМЫ

1. Идентификационные номера ..... 12•91
2. Топливо ..... 12•91
3. Моторное масло ..... 12•93
4. Рабочие жидкости автомобиля ..... 12•93
5. Масса автомобиля ..... 12•94
6. Шины ..... 12•96
7. Основные размеры автомобиля ..... 12•97
8. Точки крепления буксирной сцепки ..... 12•98

## ЧАСТЬ 2. ОТЗЫВЫ ВЛАДЕЛЬЦЕВ

## РАЗДЕЛ 1. ОБЩИЕ СВЕДЕНИЯ

1. Общие сведения об автомобиле и технические характеристики ..... 1•101
2. FORD FOCUS II Российской сборки ..... 1•105
3. FORD FOCUS ST ..... 1•106
4. Отзывы владельцев ..... 1•106

## РАЗДЕЛ 2. ДВИГАТЕЛЬ

1. Общие сведения ..... 2•111
2. Бензиновые двигатели ..... 2•113
3. Дизельные двигатели ..... 2•115
4. Спецификации ..... 2•119
5. Регулировка клапанного зазора (все двигатели) ..... 2•122
6. Замена ремня грм на двигателе – минимальный набор операций для успешной замены (советы владельцев) ..... 2•123
7. Борьба с вялостью двигателя 1.8 л (установка воздухозаборника) ..... 2•124
8. Расточка штатного корпуса дроссельной заслонки (советы владельцев) ..... 2•125
9. Защита картера двигателя ..... 2•126
10. Отзывы владельцев ..... 2•127

## РАЗДЕЛ 3. СИСТЕМА СМАЗКИ

1. Общие сведения о системе смазки ..... 3•129
2. Классификация моторных масел ..... 3•131
3. Моторное масло (советы специалистов) ..... 3•132
4. Зальем «синтетику» (советы владельцев) ..... 3•133
5. Замена моторного масла и фильтра ..... 3•134
6. Неисправности системы смазки и способы их устранения ..... 3•134
7. Отзывы владельцев ..... 3•135

## РАЗДЕЛ 4. СИСТЕМА ОХЛАЖДЕНИЯ

1. Описание системы ..... 4•137
2. Охлаждающая жидкость ..... 4•139
3. Проверка уровня охлаждающей жидкости ..... 4•139
4. Замена охлаждающей жидкости ..... 4•139
5. Замена термостата ..... 4•140
6. Снятие и установка насоса охлаждающей жидкости на двигателях ..... 4•141
7. Замена помпы (советы владельцев) ..... 4•141
8. Отзывы владельцев ..... 4•141

## РАЗДЕЛ 5. ТОПЛИВНАЯ СИСТЕМА

1. Общие сведения и меры ..... 5•143
2. Основные компоненты системы питания ..... 5•145
3. Замена топливного фильтра ..... 5•145
4. Расход топлива ..... 5•147
5. Чистка бензонасоса, не снимая топливного бака (советы владельцев) ..... 5•148
6. Чистка топливных форсунок (советы владельцев) ..... 5•149
7. Ультразвуковая очистка форсунок ..... 5•150
8. Бензин (советы специалистов) ..... 5•150
9. Как снизить расход топлива (советы специалистов) ..... 5•151
10. Отзывы владельцев ..... 5•152
11. Установка ГБО ..... 5•152

## РАЗДЕЛ 6. РУЛЕВОЕ УПРАВЛЕНИЕ

1. Описание ..... 6•157
2. Проверка рулевого привода ..... 6•157
3. Заливка рабочей жидкости в систему усилителя рулевого управления ..... 6•158
4. Промывка усилителя рулевого управления ..... 6•158
5. Удаление воздуха из системы усилителя рулевого управления ..... 6•159
6. Как сберечь ресурс гидроусилителя рулевого механизма ..... 6•159
7. Отзывы владельцев ..... 6•160

## РАЗДЕЛ 7. КУЗОВ И САЛОН

1. Описание модели ..... 7•161

2. Устранение повреждений кузовных деталей ..... 7•162
3. Скрип стеклоподъемников. Советы по устранению своими руками ..... 7•164
4. Замена салонного фильтра (советы владельцев) ..... 7•164
5. Установка антенны своими руками (советы владельцев) ..... 7•165
6. Сломался замок капота. Что делать (советы владельцев) ..... 7•166
7. Стук со стороны водительской двери. Возможная проблема и её устранение (советы владельцев) ..... 7•166
8. Как поправить/поставить на место юбку переднего бампера (советы владельцев) ..... 7•166
9. Дополнительная шумоизоляция (советы владельцев) ..... 7•167
10. Установка обогрева передних сидений (советы владельцев) ..... 7•168
11. Подсветка ног в салоне своими руками (советы владельцев) ..... 7•169
12. Отключение сигнала о непристегнутых ремнях (советы владельцев) ..... 7•171
13. Установка неоригинальных шторок дверей (советы владельцев) ..... 7•171
14. Отзывы владельцев ..... 7•172
15. На что смотреть при получении FOCUS II всевозможной сборки (советы владельцев) ..... 7•172

## РАЗДЕЛ 8. ХОДОВАЯ И ПОДВЕСКА

1. Спецификации ..... 8•175
2. Передняя подвеска ..... 8•176
3. Задняя подвеска ..... 8•177
4. Осмотр и проверка ..... 8•178
5. Регулировка схождения ..... 8•178
6. Регулировка расчетной высоты подвески ..... 8•179
7. Осмотр подшипников колеса ..... 8•179
8. Отзывы владельцев ..... 8•179

## РАЗДЕЛ 9. ТРАНСМИССИЯ

1. Сцепление ..... 9•181
2. Органы управления сцеплением ..... 9•181
3. Автоматическая коробка передач (АКПП) DURASHIFT CVT ..... 9•182
4. Советы по управлению машиной с АКПП ..... 9•182
5. Как проверить автоматическую коробку передач ..... 9•184
6. Замена масла в АКПП (советы владельцев) ..... 9•185
7. Отзывы владельцев ..... 9•185

## РАЗДЕЛ 10. ТОРМОЗНАЯ СИСТЕМА

1. Общие сведения ..... 10•187
2. Проверка элементов тормозной системы ..... 10•187
3. Стояночный тормоз ..... 10•191
4. Снятие тормозного барабана для замены задних колодок (советы владельцев) ..... 10•192
5. Тормозная жидкость (советы специалистов) ..... 10•193
6. Покраска суппортов (советы владельцев) ..... 10•195
7. Отзывы владельцев ..... 10•195

## РАЗДЕЛ 11. БЕЗОПАСНОСТЬ

1. Описание системы ..... 11•197
2. Краш-тест FORD FOCUS II по методике EuroNCAP ..... 11•199
3. Слабости штатного иммобилайзера FORD FOCUS II (советы специалистов) ..... 11•200
4. Установка замка капота «DEFEN TIME» (советы специалистов) ..... 11•200
5. Противоугонные системы ..... 11•201
6. Выбираем сигнализацию (советы специалистов) ..... 11•202
7. Как не ошибиться в выборе сигнализации (советы специалистов) ..... 11•204

## СОДЕРЖАНИЕ

8. Типичные заблуждения при выборе автосигнализаций (советы владельцев) .....	11•206
9. Отзывы владельцев.....	11•207
<b>РАЗДЕЛ 12. ЭЛЕКТРООБОРУДОВАНИЕ</b>	
1. Электрооборудование автомобиля.....	12•209
2. Аккумуляторная батарея.....	12•209
3. Генератор .....	12•213
4. Свечи зажигания .....	12•213
5. Как поменять свечи своими руками (советы владельцев) .....	12•216
6. Замена предохранителей (советы владельцев) .....	12•217
7. Высоковольтные провода (назначение, общие сведения) .....	12•217
8. При замене ламп следует помнить (советы специалистов).....	12•218
9. Регулировка наклона фары .....	12•219
10. Коды диагностики системы EOBD .....	12•219
11. Отзывы владельцев.....	12•224
<b>РАЗДЕЛ 13. ТЮНИНГ</b>	
1. Что такое тюнинг .....	13•227
2. Примеры тюнинга.....	13•229
3. Аэрография.....	13•230
4. Поклейка виниловой пленкой.....	13•231
5. Все о ксеноновых фарах.....	13•232
6. Установка ксенона (советы владельцев) .....	13•233
7. Новейшие светодиодные лампы для замены ламп накаливания на автомобиле .....	13•235
8. Возможности тюнинга.....	13•235
9. Технический тюнинг .....	13•238
10. Настроенный выхлоп.....	13•240
11. Внутренний тюнинг .....	13•246
12. Аудиоподготовка передних дверей. Установка усилителя (советы владельцев).....	13•250
13. Установка 5-ти канального усилителя, подключение к штатному головному устройству через делители .....	13•251
14. Сиденья без компромиссов (советы владельцев) .....	13•253
15. Примеры тюнинга салона.....	13•254
16. Комплект для установки дверей в стиле «LAMBO» .....	13•255
17. Комплектующие для тюнинга FORD FOCUS II.....	13•256
18. Комплектующие для тюнинга FORD FOCUS ST .....	13•258
19. GPS навигаторы .....	13•258
20. Парктроник .....	13•259
21. Подготовка к зиме тюнингovaných авто .....	13•261
<b>ЧАСТЬ 3. ПРИЛОЖЕНИЕ</b>	
1. Словарь автомобилиста.....	П•263
2. Таблица перевода англо-американских единиц измерений веса в метрическую систему .....	П•267
3. Таблица перевода англо-американских единиц измерений жидкости и сыпучих веществ в метрическую систему.....	П•268
4. Таблица времени определения наличия паров алкоголя .....	П•268
5. Покупка нового автомобиля – как избежать разочарований.....	П•269
6. Полезные советы при выборе подержанного автомобиля (советы специалистов) .....	П•269
7. Какие необходимо иметь документы при покупке автомобиля, постановке на учет и при прохождении технического осмотра.....	П•272
8. Порядок прохождения технического обслуживания. Ключевые моменты .....	П•272
9. Если вы попали в ДТП.....	П•273
10. Как получить страховку при ДТП .....	П•273
11. Подводные камни страхования автомобиля по схеме КАСКО .....	П•274
12. Как снизить стоимость КАСКО .....	П•276
13. Инструкция по использованию и заполнению бланка (ОСАГО) извещения о дорожно-транспортном происшествии .....	П•276
14. Как вычислить «утопленника».....	П•278
15. Если вас остановил инспектор дорожно – патрульной службы (памятка водителю) .....	П•278
16. Коды регионов номерных знаков Российской Федерации и Украины .....	П•279

# ВВЕДЕНИЕ

Ford Focus пришёл в 1998 году на смену Escort VII и произвёл фурор на рынке автомобилей. Его презентация прошла на автошоу в Женеве. Новую модель Ford представил в виде трех - и пятидверного хэтчбека, седана и универсала Focus Turnier. Самым органичным из них является 5-дверный хэтчбек. Автомобиль с этим кузовом обладает достаточно емким багажником и широкими возможностями его трансформации. К тому же он – самый доступный среди всех кузовов Focus.

Универсал окажется предпочтительней для тех, у кого часто возникает потребность в более вместительном багажном отделении. При разложенном заднем диване (он может быть сложен и по частям) объем багажного отделения 1,5 м<sup>3</sup>.

Дизайн Focus выполнен в соответствии с новой концепцией New Edge, в основе которой смещение острых углов и обтекаемых линий. Создатели попытались собрать все мыслимые геометрические фигуры, например, поворотник в форме треугольника, а рядом — трапеции, эллипсы, острые углы и гнутые линии. Витиеватая приборная панель и центральная каплевидная консоль кому-то понравится, кому-то покажется странностью авангардиста. Овальные нетипичные шкалы спидометра и тахометра имеют классическую компоновку. За счёт всего этого внешность автомобиля получилась весьма оригинальной и необычной. На европейские Focus устанавливаются бензиновые двигатели семейств Zetec и Zetec-SE объемом от 1.4 до 2.0 л (от 75 до 130 л.с.), а также дизель объемом 1.8 л (75, 90 и 115 л.с.). Американские версии оснащаются только бензиновыми двигателями объемом 2.0 л (от 110 до 172 л.с.) в паре с автоматической трансмиссией.

Подвеска на Focus заслуживает отдельного разговора, спереди — McPherson, сзади — независимая многорычажная подвеска с эффектом подруливания колес на повороте Control Blade. Обеспечивает автомобилю невероятную устойчивость на поворотах и комфорт на любом покрытии. В остальном Focus сделан по канонам класса B: передний привод, поперечно расположенные бензиновые и дизельные двигатели, передняя подвеска McPherson, механическая или автоматическая трансмиссия.

Focus имеет несколько вариантов оснащения.

Базовая комплектация (Ambiente) предлагает: усилитель руля, регулирующую рулевую колонку и подушку безопасности для водителя.

В исполнении Comfort появляются следующие опции: передние электростеклоподъемники, кондиционер, дистанционное отпирание багажника, центральный замок и вещевые карманы в передних дверях. Если для вас является обязательным наличие передних «противотуманников», кожаная отделка руля и подсветка багажника, то Ford предлагает комплектацию Trend.

Для самых взыскательных и требовательных клиентов существует исполнение-люкс под названием Ghia. Прежде всего, Ghia начинается с двигателя объемом 1,8 л. и мощностью 115 л.с. Здесь уже в стандартном оснащении 15-дюймовые колеса вместо 14-дюймовых, пассажирская подушка безопасности, зимний пакет (обогрев сидений, зеркал, лобового стекла, форсунок омывателя, электропривод регулировки зеркал), задние электростеклоподъемники и центральный замок с ДУ.

Сиденья имеют стандартные механические регулировки в зад-вперед, по углу наклона спинки и величины поясничного подпора. В дорогих версиях предусмотрена электрическая регулировка водительского кресла по высоте и убираемый подлокотник. По вылету и наклону, причем в весьма широком диапазоне, регулируется и рулевая колонка.

Салон «Фокуса» на первый взгляд не изобилует всевозможными полезными емкостями. Основной бардачок невелик, зато в дверях есть весьма просторные ниши, перед рычагом передач — площадка, куда можно положить небольшие предметы, например, мобильный телефон, в сиденьях предусмотрены кармашки.

Благодаря всем вышеперечисленным качествам Focus был признан «Автомобилем года Европы» в 1999 и «Автомобилем года США» в 2000. В 2001 году Focus подвергся незначительному рестайлингу - изменились фары, передний бампер, радиаторная решетка, а также детали интерьера.

В 2002 году появились две «заряженные» модификации с форсированными моторами объемом 2.0 л - Focus ST170 с двигателем мощностью 172 л.с. и Focus RS мощностью 215 л.с., производство которого было прекращено всего через 394 дня после его начала. В 2004 году Ford представил прототип

второго поколения Focus в Пекине. Планировалось, что внешне новая модель будет выдержана в том же стиле, что и первый Focus. Стало понятно, что радикальной модернизации подвергнут лишь интерьер: от размашистых линий передней панели салона Focus I откажутся в пользу более традиционных форм.

Новое поколение Ford Focus II дебютировало в сентябре 2004 года на Парижском автосалоне. Производство автомобиля первоначально началось в октябре 2004 года на головном заводе для Focus в Саарлуи (Германия) и в Валенсии (Испания), весной 2005 года - в России (завод во Всеволожске), в КНР и на Тайване.

Таким образом с конца лета 2005 года предлагается только новый Ford Focus II местной сборки с кузовами 5-дверный хэтчбек (3-дверный хэтчбек – с августа 2005), седан и универсал в четырёх фиксированных комплектациях: Ambiente ( ПБ водителя, центральный замок, иммобилайзер, регулировка рулевой колонки по вылету и углу наклона); Comfort (дополнительно кондиционер с режимом циркуляции воздуха и электропривод); Trend (дополнительно бортовой компьютер, противотуманные фары и улучшенный интерьер) и Ghia (дополнительно отделка салона алюминием и кожей, полный набор ПБ, включая боковые, центральный замок с ДУ, охлаждаемый перчаточный ящик, магнитола Sony и др.). За доплату предлагают ABS и система динамической стабилизации IVD, двухзональный климат-контроль, биксеноновые фары, парктроник, аудиосистема с многофункциональным сенсорным дисплеем (всего 6 вариантов), три вида литых дисков и возможность установки голосового управления мобильным телефоном.

Гамма двигателей для стран СНГ: 1,4 л R4 16 V (80 л.с.); 1,6 л R4 16V (100 л.с.); 1,6 л R4 16V Duratec Ti-VCT с изменяемыми фазами газораспределения (115 л.с.); 2,0 л R4 16V (145 л.с.) и впервые для нашего рынка – турбодизель Duratorq 1,8 л R4 16V (115 л.с.). Выбор КП – 5-ступенчатая «механика» (две модели, IB5 и MTX75) или 4-ступенчатый адаптивный «автомат» Durashift-ECT (только для 1,6 л). Для европейского рынка Focus II оснащают также турбодизелями TDCi объемом 1,6 л R4 16V в версиях 90 л.с. или 109 л.с., а также 2,0 л R4 16V 136 л.с.

В комплектацию также вошли защита моторного отсека, усиленные ди-

ски и шины, защита порогов, брызговики и полноразмерное запасное колесо. Focus II, по заявлению создателей, — плод эволюции первого. Базируется автомобиль на платформе концерна Ford — C1, которая уже дала жизнь таким моделям как Ford Focus C-MAX, Mazda3 и Volvo S40/V50. Визуально он смотрится солиднее предшественника. От былого легкомыслия не осталось следа. И дело здесь не только в кузовной стилистике. Номер два шире и длиннее (на 50 мм) первого. Колесная база увеличена на 25 мм, колея — на 40 мм.

Колеса теперь — на 15, 16 или 17 дюймов. Вот почему в салоне так просторно даже задним пассажирам. А покатающаяся крыша, придающая облику автомобиля стремительность, находится достаточно высоко над головами пассажиров.

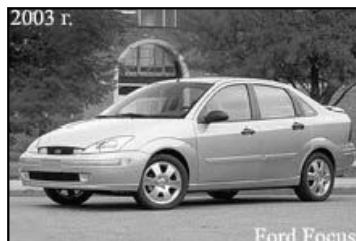
В профиль новый Focus выглядит стильно и гармонично. Каждый элемент его дизайна имеет и функциональное предназначение. Так, козырек над задним стеклом оптимизирует воздушный поток. Даже боковые зеркала тщательно проработали и это сказалось на акустическом комфорте. В соответствии с наружностью интерьер второго «Фокуса» стал серьезнее. Фундаментализм подчеркивается не только архитектурой внутреннего убранства, но и качеством отделочных материалов. Так, передняя панель теперь выполнена из эластичного пластика. «Фордовские» инженеры придумали еще и регулируемый педальный узел. Он «подъезжает» к сидению на 50 мм. В целом все эстетично и удобно.



В интерьере все добротно, основательно и современно. В первую очередь это заслуга более высококачественных материалов. Очень неплохо смотрится комбинированный салон со светлым «низом» и добротный материал сидений. Кроме того, салон лишился острых граней, присущих Focus первого поколения. Из приятных мелочей — выросший до 12 литров бардачок, также к услугам пассажиров — подстаканники, отсеки для бумаг и лампы подсветки. Найдется куда положить мелкие вещи — рядом с сидениями есть отсеки. Задний диван вполне удобный, на нём можно устроиться втроем.

Объем багажника вырос на 10% до 385 литров (1.245 литров при сложенных сиденьях) на хэтчбеке и до 475 литров (1.525 литров при сложенных сиденьях) на универсале. Руль на регулируемой по двум направлениям рулевой колонке тоже на уровне. К слову, усилие на нем можно менять, выбрав в настройках бортового компьютера подходящий режим. В Focus II можно выбрать любой из трех режимов электроусилителя: спортивный, стандартный, комфортный. В режим «Спортивная» руль становится чуточку туже и обратная реакция в повороте более отчетлива. Режим «Комфортный» явно с прицелом на город: в этом режиме руль легкий. В «Стандартном» режиме можно ездить все оставшееся время.

Подвеска достаточно комфортна. Ford Focus II отлично проходит неровности, быстро справляется с колебаниями, четко стоит в повороте. Тормозные механизмы, сохранившие преемственность, адекватно и надежно замедляют



автомобиль без траекторных искажений.

Безопасность обеспечивают: боковые занавески и надувные подушки безопасности, которые надуваются от передней до задней стойки.

В глобальном смысле Ford Focus II хорош. Если к тому же учесть, что в рейтинге Euro NCAP он признан самым безопасным автомобилем в классе. А потому, закрепив успех предшественника, вполне способен из «второго» стать «первым». Баланс привлекательных потребительских качеств и цены сделал Ford Focus II лидером продаж среди иномарок «гольф-класса».



В заключении можно добавить, что в книге рассмотрены все существующие на автомобильном рынке модели Ford Focus II



# ЧАСТЬ 1

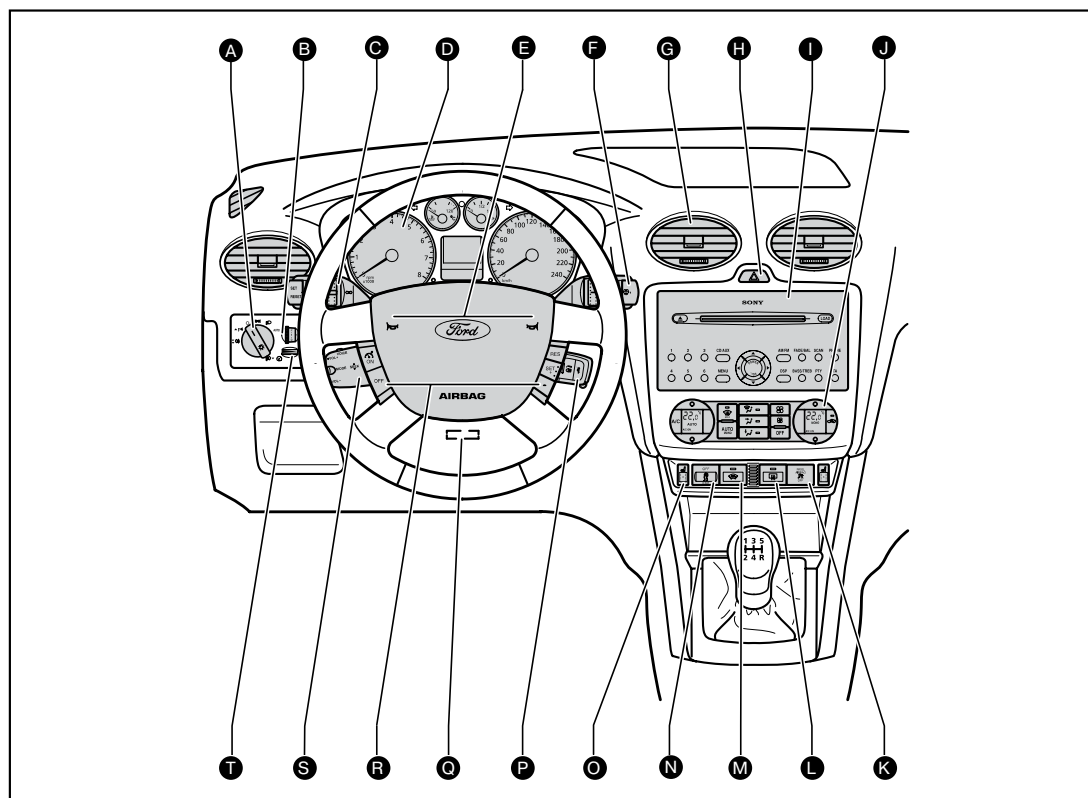
## РУКОВОДСТВО ПО ЭКСПЛУАТАЦИИ

### Раздел 1

## ПАНЕЛЬ УПРАВЛЕНИЯ И ПАНЕЛЬ ПРИБОРОВ

1. Краткий обзор.....	1	3. Указатели.....	4
2. Сигнализаторы и индикаторы на панели приборов .....	2		

#### 1. КРАТКИЙ ОБЗОР



## Раздел 5

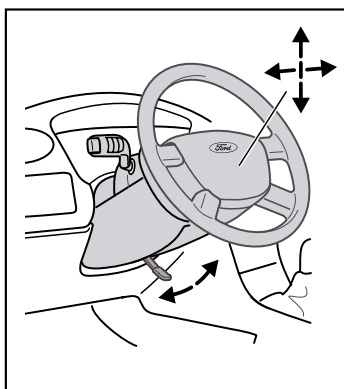
# ОРГАНЫ УПРАВЛЕНИЯ

1. Регулировка положения рулевого колеса .....	27	6. Система круиз-контроля.....	29
2. Регулировка положения педального узла.....	27	7. Зеркала.....	30
3. Звуковой сигнал .....	27	8. Электрические стеклоподъемники и вентиляционный люк.....	31
4. Органы управления стеклоочистителем / омывателем .....	27	9. Прочие органы управления и оборудование салона.....	34
5. Дистанционное управление аудиосистемой .....	29		

### 1. РЕГУЛИРОВКА ПОЛОЖЕНИЯ РУЛЕВОГО КОЛЕСА

#### ВНИМАНИЕ

Недопустимо регулировать положение рулевого колеса во время движения.



Для того чтобы отрегулировать высоту рулевого колеса и расстояние между рулевым колесом и водителем, освободите рычаг блокировки.

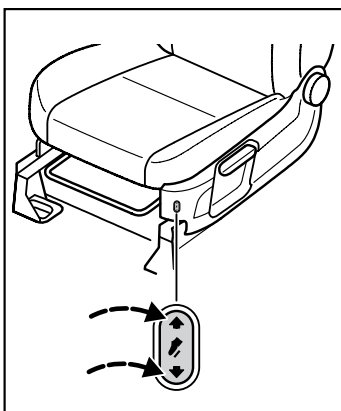
Верните рычаг в исходное положение, чтобы зафиксировать рулевое колесо.

Более подробная информация о правильной посадке водителя приводится в разделе Сиденья.

### 2. РЕГУЛИРОВКА ПОЛОЖЕНИЯ ПЕДАЛЬНОГО УЗЛА

#### ВНИМАНИЕ

Никогда не регулируйте положение педального узла во время движения автомобиля.



Нажмите на верхнюю часть клавиши, чтобы переместить педальный узел по направлению к водителю.

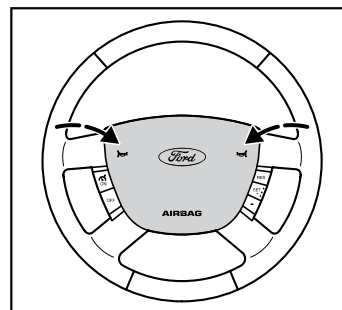
Нажмите на нижнюю часть клавиши, чтобы переместить педальный узел по направлению от водителя.

Более подробная информация о правильной посадке водителя приводится в разделе Сиденья.

#### ВНИМАНИЕ

Если в автомобиле есть напольные коврики, то они могут помешать перемещению педального узла. Поэтому убедитесь, что между ковриком и педалями есть достаточный зазор для свободного движения педального узла.

### 3. ЗВУКОВОЙ СИГНАЛ



Звуковой сигнал также работает при выключенном зажигании.

### 4. ОРГАНЫ УПРАВЛЕНИЯ СТЕКЛООЧИСТИТЕЛЕМ / ОМЫВАТЕЛЕМ

Описанные ниже функции действуют только при включенном зажигании.

1

2

3

4

5

6

7

8

9

10

11

12

1

2

3

4

5

6

7

8

9

10

11

12

13

П

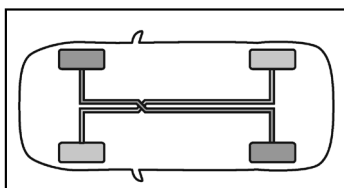
## Раздел 8

# ВОЖДЕНИЕ АВТОМОБИЛЯ

1. Тормозная система.....	55	8. Заправка топливом.....	62
2. Система динамической стабилизации (ESP).....	56	9. Вождение автомобиля, оснащенного каталитическим нейтрализатором.....	62
3. Блокировка рулевого вала / переключатель зажигания.....	56	10. Загрузка автомобиля.....	62
4. Общие правила пуска двигателя.....	57	11. Вещевые отделения.....	63
5. Пуск двигателя.....	57	12. Буксировка прицепа.....	65
6. Коробка передач.....	58	13. Верхний багажник.....	66
7. Сигнализаторы и предупреждающие сообщения.....	61	14. Парковка.....	67

### 1. ТОРМОЗНАЯ СИСТЕМА

#### ДВУХКОНТУРНАЯ ТОРМОЗНАЯ СИСТЕМА

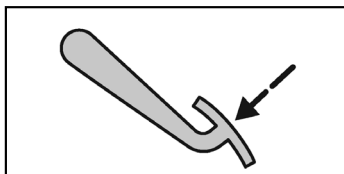


Ваш автомобиль оснащен двухконтурной диагональной тормозной системой. Если один из тормозных контуров выйдет из строя, другой продолжает работать.

##### ВНИМАНИЕ

Если тормозной контур выйдет из строя, то при нажатии педали тормоза будет появляться ощущение мягкости. В этом случае вам потребуются прикладывать большее усилие к педали тормоза и учитывать увеличение тормозного пути. Перед продолжением поездок тормозная система должна быть проверена на сервисной станции.

#### ДИСКОВЫЕ ТОРМОЗНЫЕ МЕХАНИЗМЫ



Попадание влаги в дисковые тормозные механизмы приводит к уменьшению эффективности торможения.

После посещения автомойки или проезда через лужу слегка нажмите педаль тормоза при движении автомобиля, чтобы просушить тормозные механизмы.

#### СИГНАЛИЗАТОР / ИНДИКАТОР ТОРМОЗНОЙ СИСТЕМЫ

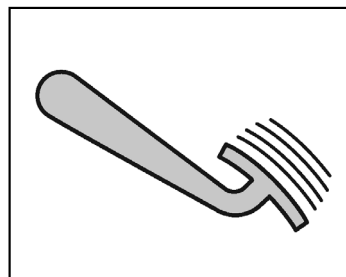


Сигнализатор / индикатор тормозной системы светится при включенном стояночном тормозе.

##### ВНИМАНИЕ

Если после выключения стояночного тормоза сигнализатор / индикатор не гаснет, немедленно обратитесь к квалифицированному специалисту для проверки тормозной системы.

#### АНТИБЛОКИРОВОЧНАЯ ТОРМОЗНАЯ СИСТЕМА (ABS)



ABS начинает работать только в том случае, если существует вероятность блокировки колес. Работу системы ABS можно определить по пульсациям педали тормоза, при этом рулевое управление остается полностью работоспособным. Не отпускайте педаль тормоза в процессе торможения.

##### ВНИМАНИЕ

Хотя система ABS обеспечивает оптимальную эффективность торможения, тормозной путь может колебаться в значительных пределах в зависимости от состояния дороги и условий движения. Система ABS не может устранить опасность, связанную с движением на очень близком расстоянии от движущегося впереди автомобиля, аквапланированием, чрезмерно высокой скоростью на поворотах или плохим качеством дорожного покрытия. Эксплуатация автомобиля на дорогах, не соответствующих ГОСТ, может привести к необходимости более частой замены элементов подвески.

#### СИГНАЛИЗАТОР НЕИСПРАВНОСТИ СИСТЕМЫ ABS



Если во время движения включается сигнализатор неисправности системы ABS, это свидетельствует о неисправности системы. Состояние автомобиля должно быть незамедлительно проверено квалифицированным специалистом.

В таком состоянии поддерживается обычное торможение (без системы ABS).



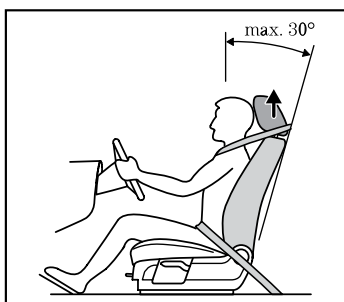
## Раздел 7

# СИДЕНЬЯ И ЭЛЕМЕНТЫ ПАССИВНОЙ БЕЗОПАСНОСТИ

1. Сиденья .....	45	3. Подушки безопасности.....	49
2. Ремни безопасности.....	47	4. Устройства детской безопасности .....	51

### 1. СИДЕНЬЯ

#### ПРАВИЛЬНОЕ ПОЛОЖЕНИЕ ВОДИТЕЛЯ НА СИДЕНЬЕ



- Сидите в как можно более вертикальном положении, чтобы основание позвоночника располагалось как можно дальше, а спинка сиденья была наклонена не больше, чем на 30 градусов.
- Отрегулируйте подголовники таким образом, чтобы верхушка подголовника находилась на уровне верхней части головы. ([www.monolith.in.ua](http://www.monolith.in.ua))
- Не устанавливайте передние сиденья слишком близко к панели управления. Водителю следует удерживать рулевое колесо так, чтобы его ладони находились в точках, соответствующих цифрам 10 и 2 на циферблате часов, слегка согнутыми руками. Ноги также должны быть слегка согнуты, чтобы водитель имел возможность нажимать педали до упора.
- Ремень безопасности должен проходить по центру плеча. Поясная лямка ремня должна плотно обхватывать бедра, а не живот.

#### ВНИМАНИЕ

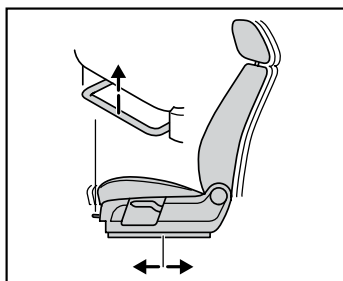
Не пользуйтесь любыми дополнительными чехлами сидений, которые не предназначены для сидений с боковыми подушками безопасности. Установку чехлов

для таких сидений должен выполнять только специально подготовленный персонал на сервисной станции.

#### ВНИМАНИЕ

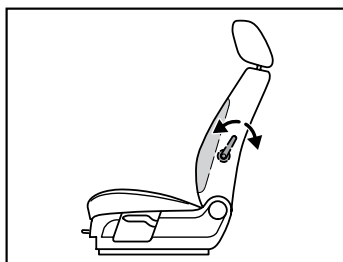
Не регулируйте положение сидений во время движения.

#### ПЕРЕМЕЩЕНИЕ СИДЕНИЙ ВПЕРЕД И НАЗАД

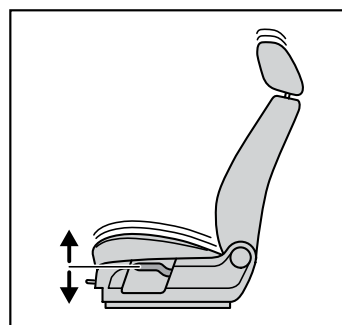


Потяните рычаг. Сдвинув сиденье, толкните его, чтобы убедиться в надежности фиксации защелки.

#### РЕГУЛИРОВКА ВАЛИКА ПОЯСНИЧНОЙ ПОДДЕРЖКИ

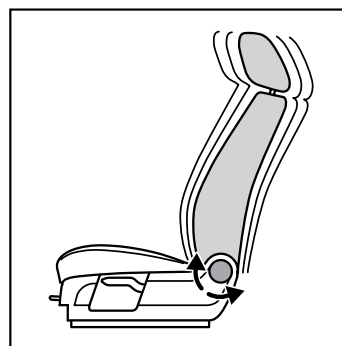


#### РЕГУЛИРОВКА ВЫСОТЫ СИДЕНЬЯ ВОДИТЕЛЯ



При каждом перемещении рычага (вверх или вниз) сиденье поднимается или опускается на небольшую высоту.

#### РЕГУЛИРОВКА УГЛА НАКЛОНА СПИНКИ СИДЕНЬЯ



Если сиденья сдвинуты до упора вперед, спинки сидений можно отклонить полностью.

1

2

3

4

5

6

7

8

9

10

11

12

1

2

3

4

5

6

7

8

9

10

11

12

13

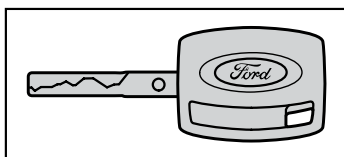
П

## Раздел 6

# ЗАМКИ (СИСТЕМА БЕЗОПАСНОСТИ)

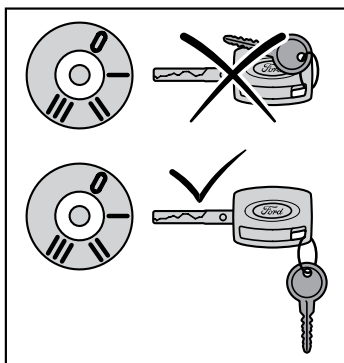
1. Ключи.....	35	4. Иммобилайзер двигателя.....	42
2. Замки.....	36	5. Система охранной сигнализации.....	42
3. Система централизованной блокировки замков дверей.....	37	6. Система охранной сигнализации с датчиками объемного контроля салона.....	42

### 1. КЛЮЧИ



При потере ключа запасные ключи можно заказать через дилеров компании Ford, сообщив номер ключа, который указан на брелке, прикрепленном к оригинальным ключам.

Более подробные сведения приводятся в разделе Иммобилайзер двигателя.

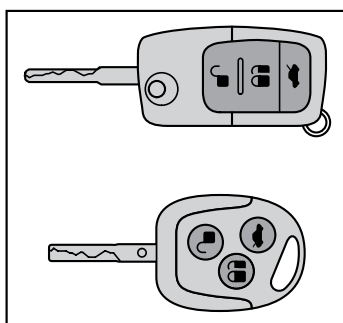


#### ВНИМАНИЕ

Для бесперебойного обмена информацией между автомобилем и ключом не допускайте экранирования ключа любыми металлическими предметами.

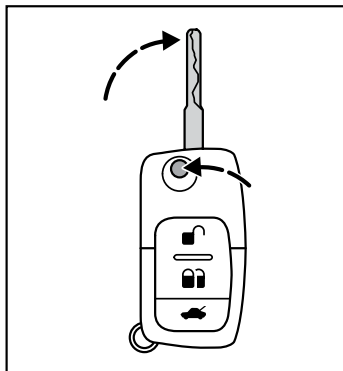
Если ваш автомобиль оснащен системой управления замками без помощи ключа (Key Free), то обратитесь к разделу Система управления замками без помощи ключа.

### КЛЮЧ С ВЫСОКОЧАСТОТНЫМ ДИСТАНЦИОННЫМ УПРАВЛЕНИЕМ



Передачик системы дистанционного управления встроен в корпус ключа.

### ИЗВЛЕЧЕНИЕ / СКЛАДЫВАНИЕ СТЕРЖНЯ КЛЮЧА (ТИП 1)



Чтобы освободить стержень ключа и выдвинуть его из пластмассового корпуса, нажмите кнопку.

Чтобы зафиксировать стержень ключа, нажмите кнопку и поверните стержень ключа в корпусе обратно до защелкивания.

### ОБЩИЕ РЕКОМЕНДАЦИИ ПО ИСПОЛЬЗОВАНИЮ ПУЛЬТА ДИСТАНЦИОННОГО УПРАВЛЕНИЯ

Для уточнения реквизитов типового разрешения на систему дистанционного управления вашего автомобиля обратитесь к таблицам.

#### ВНИМАНИЕ

Разблокировка замков дверей или багажного отделения вашего автомобиля может произойти при случайном нажатии кнопки или даже если ключ с пультом дистанционного управления не будет направлен в сторону автомобиля (например, если он находится у вас в кармане).

Расстояние действия между передатчиком и автомобилем зависит от условий окружающей среды и может изменяться в значительных пределах.

#### ВНИМАНИЕ

Радиочастота, используемая для пульта дистанционного управления, также может использоваться для работы других маломощных радиоустройств (например, в любительской радиоаппаратуре, медицинском оборудовании, беспроводных наушниках, пультах дистанционного управления, системах охранной сигнализации и т.д.). При возникновении помех на частотах

1

2

3

4

5

6

7

8

9

10

11

12

1

2

3

4

5

6

7

8

9

10

11

12

13

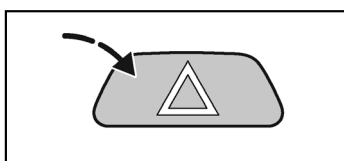
П

## Раздел 9

# ЭКСТРЕННЫЕ СИТУАЦИИ НА ДОРОГЕ

1. Выключатель аварийной световой сигнализации .....	69	6. Замена колеса .....	76
2. Аптечка и знак аварийной остановки .....	69	7. Аккумуляторная батарея .....	80
3. Аварийный выключатель подачи топлива .....	69	8. Пуск двигателя от аккумуляторной батареи другого автомобиля .....	80
4. Плавкие предохранители .....	70	9. Буксировка автомобиля .....	81
5. Замена ламп .....	72		

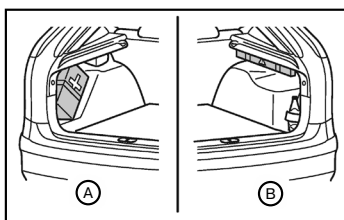
### 1. ВЫКЛЮЧАТЕЛЬ АВАРИЙНОЙ СВЕТОВОЙ СИГНАЛИЗАЦИИ



Для того чтобы включить или выключить систему, нажмите кнопку выключателя. Кнопка аварийной световой сигнализации не имеет встроенного мигающего индикатора. Фонари аварийной световой сигнализации работают и при выключенном зажигании.

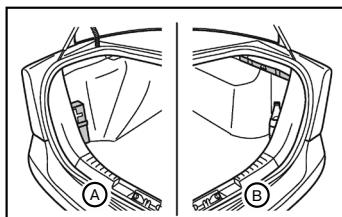
### 2. АПТЕЧКА И ЗНАК АВАРИЙНОЙ ОСТАНОВКИ

#### АВТОМОБИЛИ С 3- И 5-ДВЕРНЫМ КУЗОВОМ



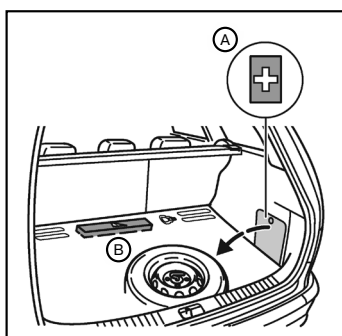
А Жгут для оказания первой медицинской помощи.  
Б Ремни для крепления знака аварийной остановки или бутылок.

#### АВТОМОБИЛИ С 4-ДВЕРНЫМ КУЗОВОМ



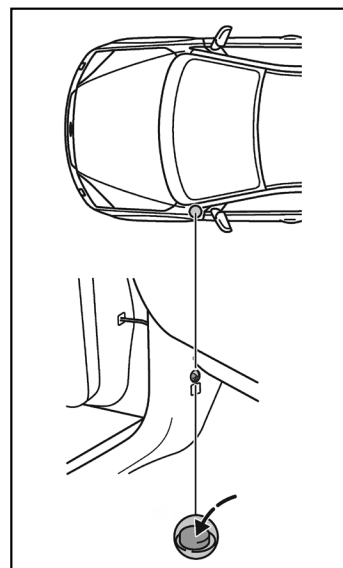
А Жгут для оказания первой медицинской помощи.  
Б Ремни для крепления знака аварийной остановки или бутылок.

#### АВТОМОБИЛИ С КУЗОВОМ УНИВЕРСАЛ



А Место для хранения аптечки первой помощи.  
Б Место для хранения знака аварийной остановки (под ковровым покрытием).

### 3. АВАРИЙНЫЙ ВЫКЛЮЧАТЕЛЬ ПОДАЧИ ТОПЛИВА



## Раздел 10

# ЧИСТКА-МОЙКА

1. Мойка автомобиля.....	83	3. Защита лакокрасочного покрытия кузова .....	83
2. Устранение мелких повреждений лакокрасочного покрытия.....	83		

### 1. МОЙКА АВТОМОБИЛЯ

Оптимальная процедура – мытье без использования щеток на хорошей автомойке.

#### ВНИМАНИЕ

*Если автомобиль моют водой под высоким давлением, вода может проникнуть внутрь салона, возможно также повреждение некоторых деталей автомобиля.*

#### ВНИМАНИЕ

*Перед посещением автоматической автомойки отверните и снимите наружную антенну. Выключите вентилятор системы отопления салона во избежание загрязнения воздушного фильтра.*

Если выбран цикл с полировкой, проследите за тем, чтобы после мойки полировочный состав был удален с ветрового стекла.

### ОЧИСТКА ФАР

Во избежание повреждения прозрачных пластмассовых рассеивателей фар не применяйте сильнодействующие абразивные средства или химические растворители. Не протирайте фары в сухом состоянии и не пользуйтесь острыми предметами для очистки рассеивателей.

### ОЧИСТКА ЗАДНЕГО СТЕКЛА

Во избежание повреждения нагретых элементов пользуйтесь для

очистки внутренней поверхности заднего стекла мягкой тканью или влажной замшей. Не пользуйтесь для очистки стекла растворителями или острыми предметами. Издательство “Монолит”

### ОЧИСТКА РЕМНЕЙ БЕЗОПАСНОСТИ

Пользуйтесь средством для очистки салона или чистой теплой водой. Высушивайте ремни на воздухе, не нагревая их.

Не применяйте химические чистящие средства, кипятки, отбеливатели или красители. Не допускайте проникновения влаги в механизмы инерционных катушек ремней безопасности.

### 2. УСТРАНЕНИЕ МЕЛКИХ ПОВРЕЖДЕНИЙ ЛАКОКРАСНОГО ПОКРЫТИЯ

Повреждения лакокрасочного покрытия, причиненные щебнем, и небольшие царапины можно устранить при помощи краски в аэрозольной упаковке или воскового корректирующего карандаша. Рекомендуется применять средства из фирменного ассортимента компании Ford. Соблюдайте инструкции по применению каждого из этих средств.

#### ВНИМАНИЕ

*Для сохранения в силе гарантии на лакокрасочное покрытие*

*автомобиля немедленно удаляйте с него все на первый взгляд безобидные, однако достаточно разрушительные загрязнения – птичий помет, древесную смолу, останки насекомых, пятна дегтя, дорожную соль и промышленные осадки.*

### 3. ЗАЩИТА ЛАКОКРАСНОГО ПОКРЫТИЯ КУЗОВА

Один или два раза в год необходимо обрабатывать лакокрасочное покрытие кузова вашего автомобиля мастикой. Это позволяет сохранить блеск покрытия и ускорять стекание с кузова дождевых капель.

#### ВНИМАНИЕ

*В процессе полировки автомобиля следите за тем, чтобы полировочный состав не попадал на пластмассовые поверхности, поскольку его будет трудно удалить с таких участков. Не полируйте автомобиль при ярком солнечном свете.*

Не наносите полировочный состав на ветровое или заднее стекло, поскольку это может ухудшить эффективность работы или привести к возникновению шумов во время работы стеклоочистителей.

1

2

3

4

5

6

7

8

9

10

11

12

1

2

3

4

5

6

7

8

9

10

11

12

13

П

## Раздел 11

# ПРОФИЛАКТИКА И УХОД

1. Техническое обслуживание .....	85
2. Информация о шинах .....	89

### 1. ТЕХНИЧЕСКОЕ ОБСЛУЖИВАНИЕ

- Регулярно проверяйте уровень и доливайте рабочие жидкости.
- Проверяйте давление воздуха в шинах.
- Проверяйте работу тормозной системы и осветительного оборудования.
- Проверяйте работу световых сигнализаторов и индикаторов.

#### ВНИМАНИЕ

Электронная система зажигания работает под высоким напряжением. Не дотрагивайтесь до элементов этой системы при работающем двигателе или включенном зажигании.

#### ВНИМАНИЕ

Перед проведением работ в моторном отсеке всегда выключайте зажигание. В определенных условиях вентилятор системы охлаждения может продолжать работать в течение нескольких минут после выключения двигателя. Это вполне нормально.

Внимательно следите за тем, чтобы пальцы или детали одежды, например, галстуки или шарфы, не попадали под лопасти вентилятора.

### РЕГЛАМЕНТ ТЕХНИЧЕСКОГО ОБСЛУЖИВАНИЯ

#### ЕЖЕДНЕВНАЯ ПРОВЕРКА:

- Работа всех ламп наружного освещения и освещения салона. Замена перегоревших ламп, очистка рассеивателей.

#### ПРОВЕРКА, ВЫПОЛНЯЕМАЯ ВО ВРЕМЯ ДОЗАПРАВКИ ТОПЛИВОМ:

- Уровень моторного масла.

- Уровень тормозной жидкости.
- Уровень омывающей жидкости в бачке стеклоомывателя.
- Давление воздуха в шинах и их состояние (только на холодных шинах)

#### ЕЖЕМЕСЯЧНАЯ ПРОВЕРКА:

- Уровень охлаждающей жидкости двигателя (на холодном двигателе).
- Места соединений, трубопроводы, шланги и бачки (наличие утечек).
- Уровень рабочей жидкости гидроусилителя рулевого управления.
- Функционирование кондиционера воздуха. Издательство "Монолит"
- Действие стояночного тормоза.
- Действие звукового сигнала.



#### ПРИМЕЧАНИЕ:

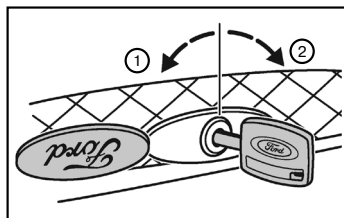
Необходимо использовать кондиционер, по меньшей мере, 30 минут в месяц.

#### ОТКРЫВАНИЕ КАПОТА



#### ПРИМЕЧАНИЕ:

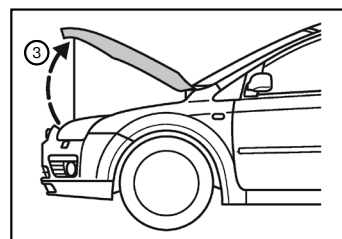
На автомобилях, оснащенных системой Key Free, для открывания капота используйте запасной ключ.



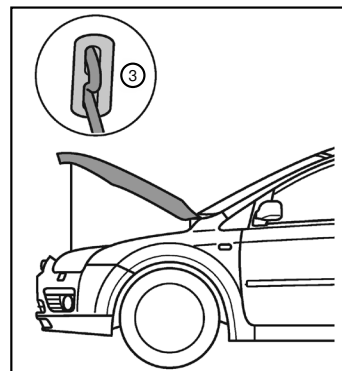
- Поверните эмблему компании Ford на решетке радиатора (как показано на рисунке) и поверните ключ сначала против часовой стрелки (1) Слегка поднимите капот и поверните ключ по часовой стрелке до упора (2), чтобы открыть капот.

#### ВНИМАНИЕ

Чтобы не повредить и не потерять ключ, выньте его из замка сразу после открытия капота и поверните крышку с эмблемой компании Ford, чтобы она заняла исходное положение.



- Поднимите капот и зафиксируйте его, вставив конец опорной стойки в держатель (3). Убедитесь, что капот надежно зафиксирован.



Чтобы закрыть капот, опустите его и дайте ему упасть на защелку с высоты 20-30 см.

Обязательно убедитесь в полной фиксации защелки капота.

1

2

3

4

5

6

7

8

9

10

11

12

1

2

3

4

5

6

7

8

9

10

11

12

13

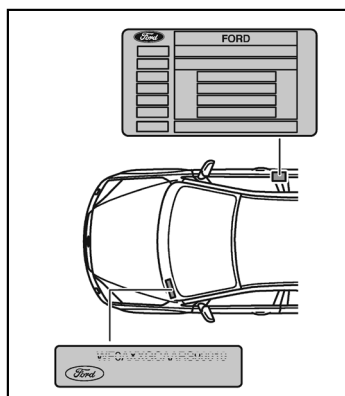
П

## Раздел 12

# ТЕХНИЧЕСКИЕ ХАРАКТЕРИСТИКИ И ЗАПРАВОЧНЫЕ ОБЪЕМЫ

1. Идентификационные номера.....	91	5. Масса автомобиля.....	94
2. Топливо.....	91	6. Шины.....	96
3. Моторное масло.....	93	7. Основные размеры автомобиля.....	97
4. Рабочие жидкости автомобиля.....	93	8. Точки крепления буксирной сцепки.....	98

### 1. ИДЕНТИФИКАЦИОННЫЕ НОМЕРА



#### ТАБЛИЧКА С ИДЕНТИФИКАЦИОННЫМ НОМЕРОМ АВТОМОБИЛЯ

Табличка с идентификационным номером автомобиля расположена на основании средней стойки кузова.

#### ИДЕНТИФИКАЦИОННЫЙ НОМЕР АВТОМОБИЛЯ

Идентификационный номер автомобиля дополнительно отштампован на пластмассовой пластине, находящейся на левой части панели управления.

#### НОМЕР ДВИГАТЕЛЯ

В зависимости от типа двигателя его номер указывается в следующих местах (если смотреть по направлению движения):

- Двигатели 1,4/1,6 л. Duratec/Duratec Ti-VCT – в передней части блока цилиндров, с левой стороны.
- Двигатели 1,8/2,0 л. Duratec-HE/2,5 л. Duratec-ST – в задней части блока цилиндров, с левой стороны.
- Дизельный двигатель с турбонаддувом 1,6/2,0 л. Duratorq-TDCi – на блоке цилиндров рядом с масляным фильтром / охладителем масла.
- Дизельный двигатель с турбонаддувом 1,8 л. Duratorq-TDCi – на впускном коллекторе. Изд-во "Monolith"

### 2. ТОПЛИВО

Используйте только высококачественное топливо, не содержащее каких-либо присадок или иных веществ, предназначенных для ухода за двигателем.

#### АВТОМОБИЛИ С БЕНЗИНОВЫМИ ДВИГАТЕЛЯМИ

Используйте неэтилированный бензин, соответствующий спецификации EN 228 или эквивалентный ему, с октановым числом не менее 95.

Этилированный бензин или топливо / присадки, содержащие соединения металлов (например, магния или железа) могут стать причиной повреждения систем двигателя.

#### АВТОМОБИЛИ С ДВИГАТЕЛЕМ FLEXIFUEL

Ваш автомобиль с двигателем Flexifuel может эксплуатироваться на

неэтилированном бензине, соответствующем спецификации EN 228 или эквивалентном ему, с октановым числом не менее 95 или на этанолосодержащем биотопливе E 85. Кроме того, двигатель может работать на любой смеси этих двух видов топлива. Метанол нельзя использовать вместо этанола E 85. Типы топлива, подходящие для вашего автомобиля, указаны на наклейке, на внутренней стороне лючка горловины топливного бака.

Автомобиль будет хорошо функционировать на неэтилированном бензине «коммерческого» качества с октановым числом 95, но только высококачественное этанолосодержащее топливо E 85 обеспечит столь же высокую степень защиты и эффективности работы двигателя.

#### ВНИМАНИЕ

**Запрещается модифицировать конфигурацию топливной системы автомобиля или какие-либо части этой системы. Не заменяйте топливную систему или какие-либо части этой системы на компоненты, которые не были специально созданы для использования этанолосодержащего биотоплива. Компания Ford предлагает материалы, компоненты и системы, специально разработанные для автомобилей, работающих на этанолосодержащем топливе; эти системы особым образом отрегулированы для эффективной работы. Применение прочих компонентов или материалов может привести к непроверенному их сочетанию, что может стать причиной возгорания, травм людей или повреждения двигателя.**



## ЧАСТЬ 2

### ОТЗЫВЫ ВЛАДЕЛЬЦЕВ

В данном разделе мы собрали полезную информацию для владельцев автомобиля FORD FOCUS II. Здесь Вы найдете справочные данные по ремонту, технические характеристики, детальное описание систем автомобиля и двигателя, а также: отзывы о данном автомобиле, исторические справки, полезные советы, возможности тюнинга, примечания по эксплуатации и ремонту, полученные из личного опыта владельцев.

## Раздел 1

### ОБЩИЕ СВЕДЕНИЯ

1. Общие сведения об автомобиле и технические характеристики .....	101	3. FORD FOCUS ST .....	106
2. FORD FOCUS II Российской сборки .....	105	4. Отзывы владельцев .....	106

#### 1. ОБЩИЕ СВЕДЕНИЯ ОБ АВТОМОБИЛЕ И ТЕХНИЧЕСКИЕ ХАРАКТЕРИСТИКИ

##### FOCUS II



1

2

3

4

5

6

7

8

9

10

11

12

1

2

3

4

5

6

7

8

9

10

11

12

13

П